

# ПРИРАЧНИК

## ЗА ПРОЦЕНКА НА РОДОВИТЕ ПРИДОБИВКИ/ТРОШОЦИ





Автор: Ристе Јуруковски

*„Оваа публикација е создадена во рамките на Проектот за набљудување на родовиот буџет во Западен Балкан и Република Молдавија со финансиска поддршка од Австриската агенција за развој (ADA) и Шведската агенција за меѓународен развој (SIDA). Ставовите изразени во оваа студија се оние на автори и не мора да ги одразуваат ставовите на ADA или SIDA.“*

# Content

## Лекција 1

Типови на родова анализа на крајни корисници на буџетот

## Лекција 2

Ефективност на трошоци

## Лекција 3

Анализа на придобивки

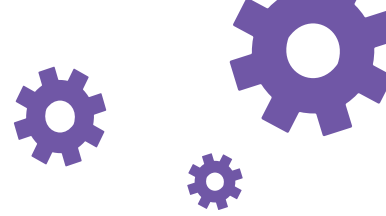
# 01



## Типови на родова анализа на крајни корисници на буџетот

---

Постојат повеќе начини на кои може да се направи родово буџетирање, а има повеќе различни почетни точки. Затоа, оваа секција од прирачникот ги разгледува другите типови и методологии. Или еден или комбинација од два или повеќе може да се користи во секое време. Подолу се прикажани вежби како водич за подготовка на анализа поврзана со различен контекст во зависност од достапноста на податоците поделени по пол и видот на анализа и застапување што е потребно во одредено време.



## **1. Партиципативно планирање и буџетирање**

Вклученоста на жените во донесувањето одлуки се смета за клуч на успехот на иницијативата за родово буџетирање. Не е доволно да се каже дека потребите и грижите на жените се земени предвид. Жените треба да се третираат како еднакви партнери во донесувањето одлуки и спроведувањето, а не како корисници. За да биде ефикасно, можеби ќе треба да се изградат стратегии и методологии за капацитет за родово буџетирање, не само за избраните жени-претставнички, туку и за жените членови на општински организации и групи за самопомош со цел да се обезбеди нивно активно учество во донесувањето одлуки и буџетирањето.

## **2. Мапирање на потребите на жените**

Зајакнувањето на жените бара соодветна пренамена на буџетот во сите области, вклучително и здравство, образование, одржлива вработеност, пристап до кредити и сопственост на средства, вештини, технологија за истражување и дизајни и политичко учество. Понатаму, мора да се поправи регионалната нерамнотежа. За ова, треба да знаеме за специфичните потреби на жените кои живеат на одредени места. Мапирањето на социјалната инфраструктура и пристапот до можностите за вработување за жените може да ги истакне достапните ресурси и целокупните јазови. Ова ќе помогне да се посочат ресурсите потребни да се земе во предвид големината на населението и нормите за достапноста на објектите, така што универзализацијата на основната социо-економска инфраструктура прогресивно се постигнува, а интервенциите и пренамените мора да бидат целосно насочени. Мапите може да станат основа за регионални планови и проекции на средства потребни за зајакнување на жените. Мапирањето исто така ќе поттикне да се земе предвид регионалната нерамнотежа во регионите и општините.

## **3. Родова проценка за сите нови програми и шеми**

Сите нови програми, политики и проекти за кои се бараат средства треба да се прегледаат низ родови леќи. Предложениот формат за ова е прашалникот за евалуација. Овој формат ќе поттикне родова осетливост и женско учество од самиот почеток. Исто така ќе обезбеди модалитетот на спроведување да биде родово одговорен, а проценката на родово влијание вградена во самата подготовка.

## **4. Родово сензитивен преглед на јавните трошоци и политики**

Јавни трошоци и политики од родова перспектива за овозможување на идентификација на ограничувањата во опфатот на програмите и политиките за покривање на жените и воведување соодветни корективни активности. Програми кои се ориентирани кон корисниците и „трендовски“ сектори и програми.

## **5. Родово базиран профил на јавни трошоци**

Трендот на целните трошоци, и машко/женските достигнувања во поглед на корисниците е индикативно во обем во кој буџетирањето е родово одговорно. Вежбата може, кога првпат ќе се спроведе, да покаже на ограничувањата како недостапност на родово важни податоци. Може да ја истакне потребата од одредување на причините за непридржување кон целните трошоци за жените.

## 6. Анализа на влијанието

Покрај следењето кај кого стигнуваат парите, важно е да се процени влијанието на програмите и шемите на политика/проект/програма за да се види дали ги исполнуваат целите за кои се иницирани. Анализа на влијанието може да се спроведе преку повеќе различни методи, вклучително и проценка на влијанието, оценки и теренски истражувања. Резултатите од проценката на влијанието на програмите од родова перспектива помага во идентификувањето на бариерите за пристапот на жените до јавните услуги/трошоци. Може да се одреди и дека, иако преку програмата се стигнува до жените, истата не ги носи посакуваните промени во нивната состојба или живот. Во некои случаи проценката на влијанието може да идентификува предизвици за кои е потребна темелна промена на иницијативата. Во други случаи, може да бидат неопходни само мали промени во дизајнот и модалитетите на спроведувањето. Во лекција 2 и 3 на овој модул, целосно се опишани типичните инструменти за анализа на влијанието со соодветен водич за нивно спроведување, и тоа чекор по чекор. За таа цел, како најсоодветни методологии се избрани ефикасност на трошоци и општествен поврат на инвестиции.

### Методологии и пристапи за Анализа на влијанието, т.е. родова анализа на крајни корисници на буџетот

Родово буџетирање обезбедува низа методологии за анализа на тековите на трошоците и приходите по пол, овозможувајќи им на креаторите на политики, аналитичарите и граѓанските организации да ги разберат сите различни влијанија од политичките одлуки врз мажите и жените. Фокусот на овие методологии е врз анализата, наместо врз формулацијата на буџетот, но резултатите и пронаоѓањето може да се земе како придонес во подготовката на проектот/програмата/политиката. Сепак, некои од овие методологии се некако слични на оние опишани погоре.

#### I. Проценка на родово свесна политика

Ова е аналитички пристап што вклучува детално испитување на политиките на различни портфолија и програми обрнувајќи внимание на имплицитните и експлицитните родови прашања кои спаѓаат во нив. Ги проверува претпоставките дека политиките се „родово неутрални“ во нивните ефекти и наместо тоа прашува: „Која е веројатноста и на кој начин политиките и поврзаната пренамена на ресурси ќе ја намалат или зголемат родовата нееднаквост?“ Таа има за цел да ги оцени политиките и буџетските средства одредени за нив за да го идентификува нивното веројатно влијание врз мажите и жените.

Родово свесните проценки на политиките ги анализираат политиките и програмите финансирани преку буџетот од родова перспектива, прашувајќи дали политиките и нивните придружни распределби на ресурси веројатно ќе ги намалат или зголемат родовите нееднаквости. За вршење родово свесна проценка на политиките, што е многу корисна методологија, може да се користи следната рамка од пет чекори:

Родово свесните проценки на политиките може да ги спроведе засегнатото ресорно министерство, НВО, истражувачки институти или академици. Алатката може да се користи за сите сектори и на различни нивоа. Алатката обезбедува широка слика која потоа треба да биде проследена со подетална анализа на идентификуваните проблеми.

## Чекор 2

Проценка на степенот во кој политиките се однесуваат на родовата ситуација;

## Чекор 4

Проценка на краткорочните резултати од трошоците, со цел да се оцени како реално се трошат ресурсите и како се спроведуваат политиките и програмите;

## Чекор 1

Анализа на состојбата на жените, мажите, девојчињата и момчињата во даден сектор;

## Чекор 3

Проценка за тоа дали буџетските пренамени се соодветни, со цел да се имплементираат родово одговорни политики;

## Чекор 5

Проценка на долгорочните резултати или влијанието што може да го имаат трошоците



## **Чекор 1: Анализа на ситуацијата за жени, мажи, девојчиња и момчиња во даден сектор со опис на ситуацијата за жени, мажи, девојчиња и момчиња.**

*Како да се пристапи кон чекор 1:* СОдберете сектор/политика што сакате да ја анализирате со користење на проценка на родово свесна политика.

Почнете да давате идеи за главните родови проблеми во секторот/политиката. Водечки прашања за бурата на идеи се следните:

### ***Профил на сиромаштија***

Социо-економски карактеристики, различни димензии на сиромаштија

1. Колкав процент од домаќинствата ги водат жени?
2. Дали е преземена РРА за да им даде на жените и мажите глас во врска со нивните приоритети и потреби? Кои се главните пречки за жените да ја надминат сиромаштијата?

### ***Активен профил***

3. Кој што прави, каде, кога и колку долго (продуктивна, репродуктивна и општествено поврзана улога)?
4. Дали жените се активни и во домаќинството и во индустријата/работата/социјалната политика?
5. Дали жените се активни учесници? Кои работни места ги заземаат жените и мажите (високо профилни наспроти ниско профилни / добро платени / лошо платени, носители на одлуки наспроти извршители, итн.)?
6. Дали задачите кои ги имаат и жените и мажите се заеднички или ги спроведува само едниот пол?

### ***Пристап до и контрола на профилот (Кој што има?)***

7. Кој има пристап и контрола на продуктивните ресурси како земја, капитал, а и придонес за технологија, опрема?
8. Кој има пристап до ресурсите со човечки капитал како можности за обука и услуги за продолжување?
9. Кој има пристап до нови технологии?
10. Кој има пристап до пазари?
11. Како жените и мажите се разликуваат во ограничувањата со кои се соочуваат, и како овие разлики влијаат врз нивната работа, продуктивност и пристап до бенефиции?
12. Дали жените и мажите имаат различна плата?

### ***Користење на време***

13. Колку време жените и мажите поминуваат на различни активности?

Извор на информации: Владини извештаи, извештаи од меѓународни организации и експерти, интервјуа водени со корисници од политиките и креаторите на политики, релевантни фактори во секторот.

Чекори за подготовка на интервју:

- Подгответе кратка изјава и теза врз основа на основните информации и анализата спроведена досега.
- Подгответе стратегија што ќе ја следите за да ја одбраните изјавата/тезата. Земете го предвид мандатот, улогата, ограничувањата, итн.
- Идентификувајте алтернативни изјави и како ќе се вклопат во Вашата приказна.
- Идентификувајте ги информациите што ќе Ви бидат потребни за да направите подлабока анализа и да ја докажете/одбиете Вашата теза.
- Оставете простор за дополнителни консултации или барање на информации.



**Чекор 2: Испитајте ги владините политики и програми во секторот за да видите дали ги надминуваат „родовите јазови“ - односно нееднаквостите во услугите што се нудат на секоја група како што е опишано во првиот чекор.**

За да пристапите кон анализата на чекор 2, можете да ги користите следните прашања и табела за да ги сумирате наодите од дадените идеи и анализата:

Прашања:

1. Ве молиме идентификувајте ги најважните родови прашања во анализираниот сектор од Вашата земја.
2. Кои се причините за родовиот јаз во секторот?
3. Како секторската политика се отсликува во родовиот јаз во секторот и кои политички активности се планирани?

Пополнете ја табелата:

	Главни проблеми во однос на постигнувањата во секторот	Причини за овие проблеми	Политички активности за надминување на проблемите и основните причини
Девојчиња			
Жени			
Момчиња			
Мажи			

*Извор на информации: Владини извештаи, извештаи од меѓународни организации и експерти, интервјуа водени со корисници од политиките и креаторите на политики, релевантни фактори во секторот.*

**Чекор 3: Испитување на буџетот за да се види дали се пренаменети доволно пари за ефикасно спроведување на родово осетливите политики и програми**

1. Ве молиме наведете ја ситуационата анализа во однос на секторот што сте го избрале. Какви податоци Ви се потребни? Кои податоци се достапни/недостасуваат?
2. Ве молиме резимирајте ги областите на интервенција на политиката од власта. Дали планираните активности се во согласност со Вашите наоди во ситуационата анализа? Дали сметате дека политичкиот пристап ќе биде ефикасен во надминувањето на главните прашања во секторот?
3. Дали буџетските пренамени се во согласност со политичките обврски?
4. Кои алтернативни политички интервенции и буџетски алокации би ги предложиле?

Изворни интервјуа со претставниците на Министерството за финансии или Општините, секторните министерства, релевантните фактори во секторот, итн.

Чекори за подготовка на интервју:

- Подгответе кратка изјава и теза врз основа на основните информации и досега спроведената анализа.
- Подгответе стратегија што ќе ја следите за да ја одбраните изјавата/тезата. Земете го предвид мандатот, улогата, ограничувањата, итн.
- Идентификувајте алтернативни изјави и како ќе се вклопат во Вашата приказна.
- Идентификувајте ги информациите што ќе Ви бидат потребни за да направите подлабока анализа и да ја докажете/одбиете Вашата теза.
- Оставете простор за дополнителни консултации или барање на информации

#### **Чекор 4: Следете дали пренаменетите пари се потрошени и кој имал корист од парите**

Анализа на причините и ефектите со користење на рамката за анализа на трошоци и ефектите од трошењето.

	Цел на трошокот /корисник 1	Цел на трошокот /корисник 2	Цел на трошокот /корисник 3
Долгорочни ефекти			
Средни ефекти			
Непосредни ефекти			
Непосредни причини во домаќинството, заедницата, пазарот и/или државата			
Основни причини во домаќинството, заедницата, пазарот и/или државата			
Структурни причини во домаќинството, заедницата, пазарот и/или државата			

Изворни интервјуа со претставниците на Министерството за финансии или Општините, секторните министерства, релевантните фактори во секторот, итн.

#### **Чекор 5: Вратете се на првиот чекор и преиспитајте ја ситуацијата, за да видите дали буџетот и неговите поврзани програми се подобриле во однос на првично опишаното.**

## II. Проценка на корисниците на јавни услуги и буџетски приоритети поделени по пол

Оваа алатка има за цел да собере и анализира мислења на жени и мажи за обемот во кој владините политики, програми и услуги ги отсликуваат нивните приоритети и ги задоволуваат нивните потреби.

Креаторите на политики и буџети треба да знаат дали јавните пари се трошат на начин кој ги задоволува потребите на граѓаните и ги исполнува нивните барања во однос на квалитетот. Проценката на корисниците е алатка што има за цел собирање на информации за ставовите на актуелните и потенцијалните корисници на јавно обезбедените услуги (проширени услуги). Затоа може да помогне проценка на корисниците да се добијат информации за тоа дали парите се трошат на правилните активности. Се бара дали условите што се финансирани преку јавните трошоци се во согласност со приоритетите на луѓето и ги задоволуваат потребите на луѓето. Бидејќи жените и мажите често имаат различни приоритети и потреби поради нивните социјални улоги во општеството, може да имаат различни перцепции за тоа што е корисно. Затоа е важно подеднакво да се слушне нивниот глас и нивните приоритети и грижи подеднакво да се земат предвид.

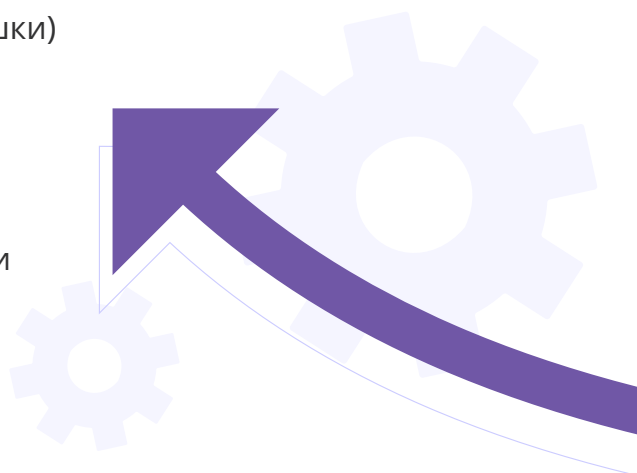
При проценката на корисниците може да се примени и квантитативен и квалитативен метод за собирање на информации за перцепциите и искуствата на корисниците на јавни услуги. Квалитативниот метод се состои од интервјуа очи во очи за клучни теми или теми на интервјуто, дискусии во фокус групи или партиципативна опсервација, анкети за ставовите и испитување на мислењето. Квалитативниот метод е особено погоден за откривање на скриени причини на однесување, на пр. одбивање да се користат обезбедените услуги. Квалитативниот метод може да се состои од полу-структурирани и разговорни интервјуа, ранкирање и бодување на преференци, брза партиципативна проценка, итн.

Генерално, вештините и компетенциите на интервјуираните се многу важни за да се добијат значајни резултати. Проценка на корисниците обично спроведуваат агенции во рамките на владата или групи од граѓанското општество. Алатката може да се примени во кој било сектор во кој се даваат услуги. Ако покрива повеќе сектори, може да даде информации за тоа дали интра-секторското поставување приоритети е во согласност со потребите на жените, мажите, девојчињата и момчињата во заедницата.

Ограничувањето на оваа алатка е тоа што ги собира само перцепциите на корисниците, а не и некорисниците или давателите на услуги; одзема време; и обично решава една услуга едновремено.

Примери за теми за интервју поврзани со обезбедувањето на јавни услуги:

- Број на работници во јавниот сектор (женски и машки)
- Избор на теми од јавни услуги
- Канали за пренос на знаење
- Квалитет на услуги
- Време на давање на услугите
- Други одговорности на жените
- Ограничувања за посета на настани од јавни услуги
- Културни ограничувања
- Волја и способност за плаќање за услугите



Чекори за спроведување на Проценка на корисниците на јавни услуги и буџетски приоритети поделени по пол:

**Чекор 1:** Изберете тема и цел за истражување и анализа базирана на потребите и истражете ја (може да биде одбрана од темите споменати погоре или друга).

**Чекор 2:** Изберете соодветен квалитативен и/или квантитативен метод за собирање на информации и перцепции или искуства.

**Чекор 3:** Дефинирајте критериуми за список на информатори што се подобни за истражувањето

**Чекор 4:** Дефинирајте го опсегот и критериумите за толкување на резултатите

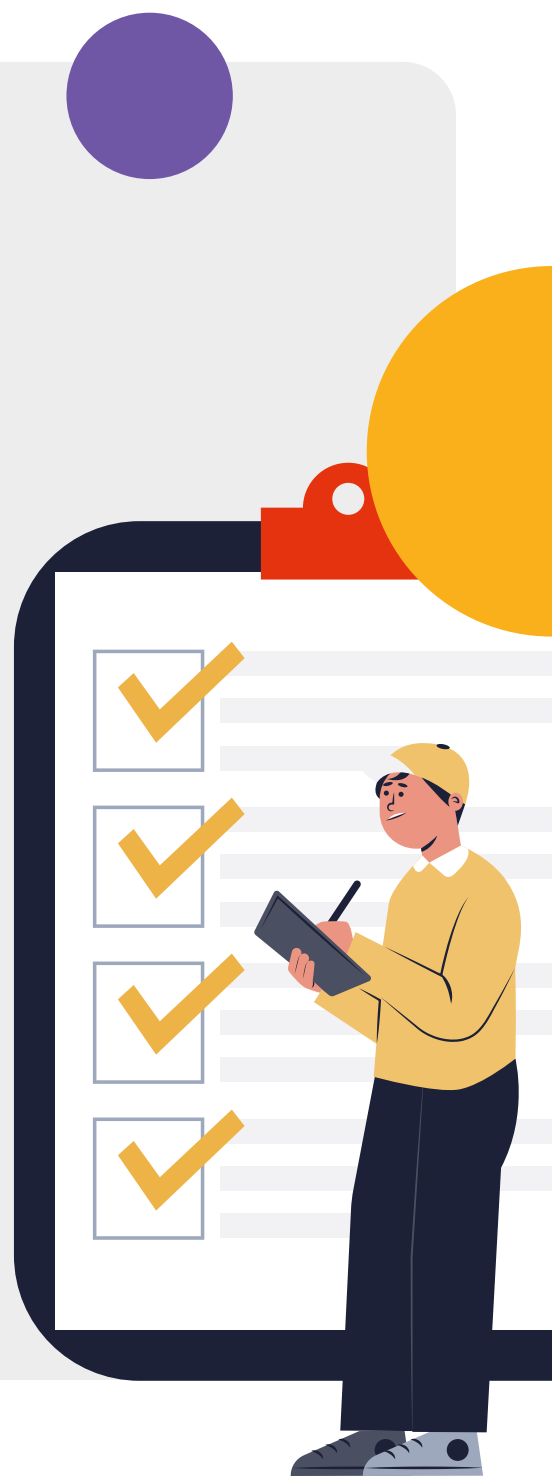
**Чекор 5:** Подгответе ги прашањата за истражување/интервјуа

**Чекор 6:** Спроведете го истражувањето

**Чекор 7:** Анализирајте ги/толкувајте ги резултатите и проверете ги со релевантните фактори и експертите (рецензија)

### III. Анализа на инциденцата на јавни трошоци поделени по пол

Родовата анализа на трошоци е една од алатките во рамките на широката школска анализа наречена родово буџетирање. Родовата анализа на трошоци се фокусира исклучиво на влијанието на тековите на трошоци по род. Може да се користи додека се развива политиката, или може да се користи подоцна за да се одреди актуелното влијание на политиката по род. Целта на оваа алатка е да се анализира обемот во кој мажите и жените имаат корист од трошоците на јавно обезбедените услуги. Статистичката анализа се прави да се утврди дистрибуцијата на трошоци меѓу мажите, жените, девојчињата и момчињата. Оваа анализа може да се направи за кој било сектор или програма. Пристапот бара пресметка на единечниот трошок за обезбедување на услуги, пресметувајќи го бројот на девојчиња и момчиња кои извлекле корист и разработување на инциденцата на придобивките со множење на единечниот трошок со бројот на девојчиња и повторно со бројот на момчиња. Ограничувањето на оваа алатка е што претпоставува дека трошокот за услуга за машки и женски, богати и сиромашни, рурални и урбани е ист. Исто така, може да се прави само за услуги кои ги засегаат поединците. Анализа на инциденцата на јавни трошоци поделени по пол е типична анализа на влијание и ќе биде објаснета во следните две лекции кои опфаќаат две алатки како што се анализа на ефективност на трошоците и општествен поврат на инвестицијата.



# 02



## Ефективност на трошоци

---

Во анализа на ефективност на трошоци спаѓа пресметката на трошоци за постигнување на целта или мотивот, како што е специфицирано во проектот/ програмата. Ова е специфичен вид на економска анализа во која сите трошоци се поврзани со еден заеднички ефект. Анализата на ефективност на трошоци е различна од анализата на придобивките од трошоците, зашто е изразена во физички, наместо во парични единици. Идентификацијата на придобивките е изразена со физички бројки (т.е. Бројки на спасени животи, количина во килограми на намален загадувачки материјал, број на вакцинирани девојчиња).

Соодносот е изразен меѓу трошоците и исполнувањето на целите, т.е. ефектите. Наједноставниот сооднос е просечната цена наспроти единица ефект:  $CE = C/E$

## Како да се спроведе трошковната страна од анализата - типови трошоци и нивна квантификација:

Примената на методологијата за трошоци треба да се врши според планот за усвојување и спроведување. Овој план треба да ги одреди клучните варијабли како целни корисници, дизајнот на проектот, неговите елементи, организацискиот систем, објектите, опремата и другите придружни активности што го дефинираат обемот на работа која треба да се заврши за успешно да се спроведе проектот.

Потоа, проценката на трошоци со одреден опсег ќе се врши како примарен елемент за раководење со трошоците за проектот. Пристапот предвидува употреба на цена по единица и трошок врз основа на активност. Ова значи ценовно вежбање за претворање на мерките во помали, опипливи, конкретни и мерливи активности. Од почеток до крај (времетраење на проектот).

Следниот изглед на категориите и методологијата на трошоците ќе биде основа за одредување на нивото на трошоците:

- **Работна сила:** Трошокот за човечки напор за еден час работа. Пресметката е направена според просечната нето плата за вработените на слични позиции или според цената на консултант за експертска позиција.
- **Материјали:** Трошокот за ресурси треба да креира производи.
- **Опрема:** Трошок за купување и одржување на опремата.
- **Услуги:** Трошок за надворешна работа што треба да ја изврши трета страна (продавачи, изведувачи, итн.).
- **Софтвер:** Нефизички компјутерски ресурси, цена за набавка на софтвер според понуда и продажна цена
- **Хардвер:** Цени за физички компјутерски ресурси според понуда и продажна цена
- **Објекти:** Цена за изнајмување или употреба на специјализирана опрема, услуги или локации.
- **Непредвидени трошоци:** Трошок додаден на буџетот на проектот за покривање на специфични ризици.

Како што беше претходно наведено, цената на опремата, материјалите и услугите ќе се процени со споредба на ценовници или со барање понуди за поголема опрема. Трошоците за работна сила се по час и се одредуваат според временскиот ангажман. Откако ќе ја завршите вежбата, треба да резултира со извештај наречен основа на проценка, кој исто така содржи детали за исклучените и вклучените трошоци. Основата на извештајот за проценка овозможува да се протолкуваат трошоците на проектот и да се разбере како и каде реалните трошоци може да се разликуваат од приближните трошоци. Тука се посебно прикажани претпоставките во основата на секој трошок.

По утврдувањето на сите трошоци, вежбата треба да обезбеди доволно податоци за групирање и анализа на трошоците во контекст на економска евалуација, инвестициски трошоци на проектот и проценка на вкупниот буџет за реализација.

Пристапот помага во давање на точна проценка на трошоците, како резултат на вежбата, клучна за одлучување како да се продолжи со спроведувањето. Понатаму, помага во одредувањето на обемот и буџетот на проектот, ги посочува клучните центри за трошоци и ги идентификува можните заштеди, но и гарантира дека проектот и понатаму е финансиски остварлив, одржлив и се избегнува пречекорување на трошоците.

## Како да се измерат и квантифицираат ефектите

Придобивката е споредувањето на реалните влијанија на проектот во однос на проценетите. Се гледа што сте се зацртале да правите, што сте постигнале и како сте го постигнале.

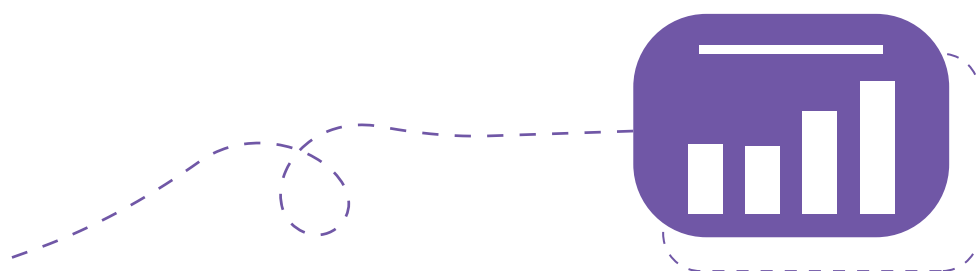
Треба да се измери што се случило во текот на проектот, со намера да се види што е подобро како резултат на функционирањето на проектот. Би можело да биде изразено како проценка на изведбата на проектот, која исто така е родово одговорна и може да се карактеризира со прикажување на „4 E“: Принципи на родово одговорни перформанси - „4 E“ со фокусирање на ефикасност, ефективност и влијание врз еднаквост/еквивалентност.

Ефективноста може да се изрази како изведба на родово одговорен проект и да се карактеризира за да се прикажат принципите на „4 E“ за родово одговорна изведба на „4 E“

Ефикасноста покажува дека влогот во работата е соодветен во однос на исходот. Може да биде влог во однос на пари, време, персонал, опрема и така натаму. Со примената на еквивалентноста на овој принцип се додава димензијата за тоа колку жени и мажи можат да пристапат до резултатите (јавни услуги, пристапност, услови за користење, придобивки и позиција во општеството, групата), какво подобрување обезбедува проектот на еднаков (фер) начин за (постепено) остварување на родовата еднаквост. Овој додаток на концептот за изведба денес обезбедува најсовремена примена на резултати или изведба на проект.

Ефективноста е мерка со користење на единечната цена. Методологијата на единечна цена се користи во сите пристапи за утврдување на трошоците за родова еднаквост, како што е пристапот на трошоците за влијание. Во случај на трошоци за интервенции за родова еднаквост, единицата би можела да биде решавање или обработка на посебен случај на семејно насилство, обезбедување обука за родова еднаквост или воспоставување шема за вработување за невработена жена. Ефективноста е мерка на степенот до кој развојната програма или проект ги постигнува специфичните цели што се поставени. Ако, на пример, се заложиме да ги подобриме квалификациите на сите професори во средните училишта во одредена област и нивното влијание врз жените/мажите наставници. Дали успеавме и до кој степен влијаеше врз мажите и жените наставници и каков е резултатот?

Влијанието покажува дали тоа што сте го направиле направило разлика во проблематичната ситуација што се обидувавте да ја решите. Со други зборови, дали проектот беше корисен? Дали гаранцијата дека наставниците се добро квалификувани го подобри односот на мажите и жените подеднакво или на начин на кој сакавме и како краен резултат колкава е стапката на положени во последната година на училиште со наставници мажи и жени? Пред да одлучите да одите понатаму или да го повторите проектот на друго место, треба да бидете сигурни дека она што го правите има смисла во однос на влијанието што сакате да го постигнете, а кое треба да биде родово сензитивно со примена на овие филтри при правењето на анализата.



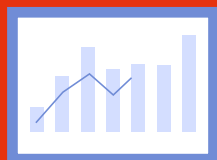
### Кога е најдобро да го користите:

- Анализата на ефективност на трошоци е класична аналитичка алатка. Може да се користи за секоја споредба и проценка на ефектите.
- Единиците кои се предмет на споредба треба да бидат исти за да може да се процени ефектот.
- Најчеста употреба е за социјални ефекти, животна средина итн.





# 03



## Општествен поврат на инвестицијата (анализа на придобивки применета во општествен контекст)

---

Анализата на придобивки (СВА) се користи за мерење на ефикасноста на економските и социјалните трошоци во споредба со економските и општествените придобивки. Сите трошоци и сите придобивки кои се резултат на имплементацијата на политиката/ проектот/програмата треба да се земат предвид.

Тоа е прилично сложен метод и може да биде многу субјективен, најмногу поради монетаризацијата на општествените и еколошките влијанија. Монетаризацијата или прикажувањето на придобивките во монетарна смисла е првата од двете важни разлики во споредба со анализата на трошковно – ефективност. Другото е всушност дека сите трошоци и придобивки треба да се предвидат и проценат во текот на проектот и да се амортизираат за временската вредност на парите.

Кога оваа анализа се користи за проценка на општествениот контекст, се нарекува и општествен поврат на инвестиции (SROI). SROI анализата е процес на разбирање, мерење и известување за општествената, еколошката и економската вредност што се создава од организацијата/проектот/програмата. Рамката за SROI е пристап кон мерење – развиен од анализа на трошоци и придобивки, социјално сметководство и социјална ревизија – што ја доловува социјалната вредност со преточување на социјалните цели во финансиски и нефинансиски мерки. SROI ја мери вредноста на придобивките во однос на трошоците за постигнување на тие придобивки. Тоа е однос на нето сегашната вредност на придобивките со нето сегашната вредност на инвестицијата, тоа всушност е интервенција.

Општествениот поврат на инвестицијата е рамка за мерење и сметководство за овој многу поширок концепт на вредност; тој се стреми да ја намали нееднаквоста и деградацијата на животната средина и да ја подобри благосостојбата преку инкорпорирање на социјалните, еколошките и економските трошоци и придобивки. SROI ја мери промената на начините кои се релевантни за луѓето или организациите кои ги доживуваат или придонесуваат за нив. Ја раскажува приказната за тоа како се создаваат промени со мерење на општествените, еколошките и економските исходи и ги користи монетарните вредности за нивно претставување. Ова овозможува да се пресмета односот на придобивките и трошоците. На пример, соодносот 3:1 покажува дека инвестицијата од вредност 1 дава социјална вредност 3.

SROI се однесува на вредност, не на пари. Парите се едноставно вообичаена единица и како такви се корисен и широко прифатен начин за пренесување вредност. Исто како што бизнис планот содржи многу повеќе информации од финансиските проекции, SROI е многу повеќе од само бројка. Тоа е приказна за промените, на кои ќе се засноваат одлуките, во која спаѓаат студии на случај и квалитативни, квантитативни и финансиски информации. Односот на SROI е споредба помеѓу вредноста што се генерира со интервенција и инвестицијата потребна за да се постигне влијание. Сепак, SROI анализата не треба да се ограничи на еден број, што може да се гледа како кратенка за изразување вредност. Наместо тоа, SROI претставува рамка за истражување на општественото влијание на организацијата, во која монетизацијата игра важна, но не и ексклузивна улога.

## Принципи на SROI

SROI е развиен според социјално сметководство и анализа на придобивки и се заснова на седум принципи. Овие принципи го поткрепуваат начинот на кој треба да се примени SROI. Принципите се:

- Вклучување на засегнатите страни
- Разбирање на промените
- Вреднување на она што е важно
- Вклучување само на материјалното
- Без претерување
- Транспарентност
- Потврдување на резултатот



Како и секоја методологија на истражување, SROI бара да се користи расудување во текот на анализата и не постои замена за проценката. Во процесот каде што често се потребни пресуди, треба да се донесат одлуки за материјалноста. На пример, материјалноста е концепт кој е позајмен од сметководството. Во сметководствена смисла, информацијата е материјална доколку има потенцијал да влијае на одлуката на читателите или засегнатите страни. Дел од информациите се материјални, а ако се испуштат од SROI, погрешно би ги претставиле активностите на организацијата.

За транспарентност, судовите за тоа што е материјално треба да се документираат за да се покаже зошто информациите се вклучени или исклучени.

## Чекори за изведување на SROI

Спроведувањето на SROI анализата вклучува шест чекори:



### Чекор 2

*Мапирање на исходот.*

Преку ангажирање на релевантните фактори, ќе подготвите мапа на влијание или теорија на промени, која ја покажува врската помеѓу влогот, резултатите и исходот.

### Чекор 4

*Воспоставување влијание.* Откако ќе се соберат докази за исходот и ќе се монетизираат, аспектите на промената што секако би се случиле или се резултат на други фактори се отстранети од разгледувањето.

### Чекор 6

*Известување, користење и вметнување.* Лесно заборавен, овој последен витален чекор вклучува споделување на наодите со релевантните фактори и давање одговор, вградување на процеси за добар исход и потврдување на извештајот.

### Чекор 1

*Воспоставување на опсегот и идентификување на засегнатите страни.* Важно е да се имаат јасни граници за тоа што ќе опфати SROI анализата, кој и како ќе биде вклучен во процесот.

### Чекор 3

*Евидентирање на исходот и давање вредност.* Оваа фаза вклучува изнаоѓање податоци за да се покаже дали се случиле исходите и потоа нивно вреднување.

### Чекор 5

*Пресметување на SROI.* Оваа фаза вклучува собирање на сите придобивки, одземање на сите негативи и споредување на резултатот со инвестицијата. Тука може да се тестира и чувствителноста на резултатите.

Ако правилно се изведе, оваа анализа има многу придобивки. Дава сеопфатна рамка за трошоците и придобивките на подолг период, земајќи ги предвид сите релевантни фактори. Трошоците и придобивките, исто така, се поделени според релевантен фактор, време на појавување и износ. Овие карактеристики даваат јасен преглед на деталите по кои може да се донесе одлука.

## ВОДИЧ ЗА ИЗВЕДУВАЊЕ НА SROI

### 1. ВОСПОСТАВУВАЊЕ НА ОПСЕГОТ И ОДРЕДУВАЊЕ НА КЛУЧНИТЕ ЗАСЕГНАТИ СТРАНИ

Во оваа фаза има три чекори:

- **Воспоставување обем**
- **Идентификување на засегнатите страни**
- **Одлука за вклучување на засегнатите страни**



#### **Воспоставување обем**

Прашањето што треба да се земе предвид вклучува:

##### *Намена*

Која е намената на SROI анализата? Зошто сакате сега да го започнете процесот? Дали има специфичен поттик кој ја води работата?

##### *Публика*

За кого е анализата? Со ова треба да се покрие почетната проценка за тоа како се комуницира со публиката.

##### *Историја*

Земете ги предвид целите и мотивот за проектот/програмата и како пробува да направи разлика (или неговата теорија на промена). Разберете ги целите на активностите. Важно е јасно да разберете што прави проектот/програмата, што се надева дека ќе постигне со активностите и обемот на прашањето што сака да го реши.

##### *Ресурси*

Кои ресурси, како на пример кадар и време, ќе бидат потребни? Дали истите се достапни?

#### **Идентификување на засегнатите страни**

Засегнатите страни се дефинираат како луѓе или организации кои доживуваат промени или влијаат на активноста, без разлика дали се позитивни или негативни, како резултат на активноста што се анализира. Во SROI анализата, грижата е првенствено да се открие колкава вредност е создадена или уништена и за кого.

За да ги идентификувате засегнатите страни, наведете ги сите оние кои би можеле да влијаат или да бидат засегнати од активностите во рамките на опсегот, без разлика дали промената или исходот е позитивна или негативна, намерна или ненамерна.

#### **Одлука за вклучување на засегнатите страни**

Собирањето информации од засегнатите страни може да биде толку едноставно како

да се јавувате некому, или толку сложено како да водите фокус група. Кога се собираат информации од учесниците, прашајте ги оние работи кои најмногу им одговараат за да ги ангажирате. Овде е дадена листа на можни методи за вклучување на засегнатите страни:

- Собирање на сите засегнати страни на едно место и директно поставување прашања;
- Формат на работилница, со неформална дискусија и бела хартија за запишување на одговорите;
- Побарајте од релевантните фактори да пополнат формулар во текот на редовниот состанок - на пример, годишно генерално собрание на организацијата или други собиранки;
- Повикајте ги претставниците од клучните групи на засегнатите страни и прашајте ги;
- Испратете им на претставниците е-порака која содржи краток формулар од клучните групи на засегнатите страни;
- Одржете социјален настан и замолете ги вработените да прошетаат наоколу и да разговараат со засегнатите страни;
- Интервјуа очи во очи.

Идеално, информациите треба да се соберат директно од засегнатите страни. Сепак, недостатокот на време или ресурси може да значи дека некои информации треба да дојдат од тековното истражување со засегнатите страни. Онаму каде што е можно, овие тековни извори треба и самите да бидат базирани на прашување на засегнатите страни. Исто така, може да има засегнати страни што не можете да ги вклучите - на пример, идни генерации. Во ваков случај, треба да ги идентификувате луѓето што ќе зборуваат во нивно име.

## 2. МАПИРАЊЕ НА ИСХОДИТЕ

Има четири чекори за мапирање на исходите:

- **Одредување на влогот**
- **Вреднување на влогот**
- **Појаснување на резултатот**
- **Опис на исходот**



### **Одредување на влогот**

Инвестицијата, во SROI, се однесува на финансиската вредност на влогот. Треба да одредите каков придонес имаат засегнатите страни за активноста да биде возможна - ова е нивниот влог. Влогот се користи во текот на активноста - пари или време, на пример.

Вредноста на финансискиот влог, особено за еден грант или договор, обично лесно се воспоставува, иако е важно да се вклучи целиот трошок од доставување на услугите. Во некои ситуации треба да се даде и друг придонес, вклучително и безготовински ставки, кои треба да се вреднуваат.

### **Вреднување на влогот**

Монетизируваниот влог е на широко објаснет во делот за ефективност на трошоци. Тука ќе се задржиме на немонетизиран влог. Ова е влог различен од финансиска инвестиција, како волонтерско време. Ако активност не продолжува со истиот обем без ваков влог, тогаш треба да му се даде вредност. Со ова ќе се обезбеди транспарентност за целиот трошок на завршување на проектот.

Двата главни типови на немонетизиран влог се генерално релевантни во SROI: волонтерско време и придонес на стоки и услуги во натура.

Вреднувањето на волонтерското време може да биде тешко. Часовите дадени од волонтерите често се вреднуваат еднакво како просечната стапка за час за видот на работа што ја работат. На пример, ако волонтер во администрација работи 5 часа неделно во област каде што административната работа се плаќа во просек 5 на час, неделниот влог ќе биде 25. Оваа вредност е дадена без разлика дали му се плаќаат пари на волонтерот; едноставно му се дава вредност на влогот што може да биде додадена на другите влогови.

Волонтерскиот влог исто така може да содржи пренамена на режиски трошоци што би настанале ако лицето е вработено. Со ова ќе се покријат придонесите за здравствено и пензиско осигурување, персонален данок, како и трошоци за работен простор, струја, итн.

### **Појаснување на резултатот**

Исходот е квантитативна вредност на активността. На пример, активност е „обезбедуваме обука“, а исходот е „50 жени обучени да прават бизнис планови“. Понекогаш истиот исход се повторува за неколку релевантни фактори, што се вклучени во оваа фаза во SROI, зашто претставуваат дел од теоријата на промени. Нема да се земат предвид во пресметката, па затоа нема ризик од двојна пресметка. Во случаи каде засегнатите страни придонесуваат со нивното време, исходот - број на часови - може да се опише на истиот начин како и влогот: број на часови.

### **Опис на исходот**

#### *Исход за засегнатите страни*

Исходот за засегнатите страни во SROI е алатка за мерење според исход, бидејќи мерењето на исходот е единствениот начин на кој можете да се осигурате дека се случуваат промените за засегнатите страни. Внимавајте да не ги измешате резултатот со исходот. На пример, ако програмата за обука има за цел да им даде работа на луѓето, тогаш самото завршување на обуката е резултат, а добивањето на работа е исход. Одредувањето на исходот не е секогаш веднаш интуитивно. Поминете доволно време за да се справите со теоријата на промени за да бидете сигурни дека ги мерите вистинските работи.

#### *Среден исход*

Во некои случаи потребни се години за да се случи исходот - на пример, забавување на стапката на насилство врз жените или зголемување на стапката на економска активност на жените - но може да има забележителни промени со текот на времето. Ова е среден исход, или синџир на настани. Важно е да се утврди што е овој синџир на настани, не само затоа што Вашата активност може да донесе само некои промени во синџирот. Кога е идентификуван нов исход од засегнатите страни или со проценка на други фактори, треба да се одлучи дали е сосема нов исход, или всушност е дел од постоечки синџир на настани.



### 3. ЕВИДЕНТИРАЊЕ НА ИСХОДОТ И ДАВАЊЕ ВРЕДНОСТ

Во овој чекор, целта е да се развијат индикаторите на исходот и истите да се искористат да се соберат докази за исходот кој се јавува, и да се процени нивната релевантна важност преку нивно вреднување.

Има четири чекори во фаза 3:

- Развој на индикаторите на исходот
- Собирање на податоци за исходот
- Утврдување колку ќе трае исходот
- Давање вредност на исходот



#### Развој на индикаторите на исходот

Индикаторите се начин на знаење дека се случила промена. Во SROI се применуваат на исходот бидејќи се мерки на промена за кои сме заинтересирани. Следниот чекор во развојот на мапата на влијание е да се појаснат еден или повеќе индикатори за секој исход на мапата. Ви требаат индикатори што можат да Ви кажат и дали настанал исходот и колку.

#### Пример за одбирање индикатор

Исход	Индикатор
Намалена социјална изолација	<ul style="list-style-type: none"><li>• Дали учесниците учествуваат во нови активности (на пр. почнување со нови спортови или хобија, посета на нови места)</li><li>• Дали учесниците пријавуваат дека имаат повеќе пријатели</li><li>• Ниво на социјални вештини пријавени од учесниците</li><li>• Дали учесниците пристапуваат до релевантни јавни услуги што не ги користеле во минатото, како јавен превоз</li></ul>

#### Собирање на податоци за исходот

Информациите може да се добијат од:

- Членство во организации, владини оддели, фирми за истражување на пазарот, консултантски компании, партнерски организации; и
- Објавено истражување од универзитети, владини оддели и истражувачки организации.

Како дел од прогнозирана SROI анализа, важно е да се промени начинот на собирање податоци за да се имаат соодветни информации за подоцна да се спроведе SROI студија за оценка. Размислете за начини на кои ова може да се вклучи во секојдневните активности за да стане што е можно поисплатливо. На пример, интервенцијата за грижа за деца може редовно да ги ангажира родителите додека ги собираат своите деца и на тој начин да го евидентира исходот.

Кога правите SROI анализа за оценка, користете ги и прегледајте ги податоците што организацијата веќе ги собира и што се достапни од други извори. Одзема повеќе време и средства да се соберат податоци за влијанието по настанот, додека постоечките податоци и самопријавената промена може да бидат доволни.

Новите податоци обично доаѓаат од луѓе директно вклучени во создавањето на општествената вредност - учесници или вработени во проектот, на пример - и ќе ги собере Вашата организација. Можеби ќе успеете да натерате организација од локалната власт или друга организација да се согласи да вклучите прашања во стандардниот прашалник што таа ќе го администрира. Во најкористените техники за примарно собирање на податоци спаѓаат:

- Интервјуа очи во очи
- Водење евиденција (како досие)
- Фокус групи
- Работилници и семинари
- Прашалници (очи во очи, телефонски, по е-пошта, на интернет).

Вообичаено прашање е колкав треба да биде примерокот на клиентите. Тука нема цврсто и брзо правило. Ако работите со дваесет млади луѓе, треба да пробате да зборувате со сите. Ако работите со илјадници луѓе, треба да користите репрезентативен примерок и статистички тестови за поддршка на аргументите. Ако ова не е изводливо, се препорачува да изберете големина на примерок што сметате дека е одбранлив и во рамките на буџетот.

### **Утврдување колку ќе трае исходот**

Ефектот на некој исход ќе трае подолго од друг. Некој исход зависи од континуитетот на активноста, а некој не. На пример, при помош на жени да почнат бизнис, разумно е да се очекува дека бизнисот ќе потрае некое време по интервенцијата на проектот. Спротивно на тоа, обезбедувањето услуга за помош на жените во руралните области за да не одат толку често на лекар може да зависи од тоа дали услугата е постојано достапна. Онаму каде што верувате дека исходот ќе трае откако активноста ќе престане, тогаш тој исто така ќе продолжи да генерира вредност. Временската скала што се користи е генерално бројот на години за кои очекувате да издржи придобивката по интервенцијата. Ова се нарекува времетраење на исходот или период на придобивка.

Треба да се процени времетраењето на секој исход. Идеално, ова би се утврдило ако ги прашате луѓето колку долго траела интервенцијата за нив - ова ќе ви даде доказ за времетраењето. Меѓутоа, ако не се достапни информации за трајноста на различни исходи, можете да користите други истражувања за слична група за да го предвидите периодот на придобивка, како што е веројатноста дека поранешните престапници повторно ќе почнат да напаѓаат или дека вработените жени ќе го изгубат работното место. Барајте истражување за да ја поддржите Вашата одлука. Важно е да се користат податоци што се што е можно поблиску до предметната интервенција за да не се генерализираат несоодветно. Ова е област каде што може да има тенденција да се преувеличува случајот и да се изгуби кредибилитетот.

Понекогаш времетраењето на исходот е само една година и трае само додека се случува проектната интервенција. Во други случаи, може да биде 10, па дури и 15 години. На пример, родителската интервенција со деца од сиромашните области може потенцијално да има ефекти кои траат до зрелоста. Ќе треба да имате лонгитудинални податоци за да го поддржите времетраењето на исходот и треба да размислите како може да започнете да ги собирате (ако веќе не сте почнале). Ако ги немате овие информации, ќе треба да направите случај врз основа на други истражувања. Колку е подолго времетраењето,



толку е поголема веројатноста дека исходот ќе биде под влијание на други фактори и толку е помалку веродостојно тврдењето дека исходот зависи од Вас.

Корисници	Времетраење	Образложение
Учесници на едногодишна програма за ИТ обука кои понатаму соодветно ќе се вработат	4-5 години	Преминот во успешно вработување може да ги постави учесниците на кариерниот пат. Иако може да останат на него некое време (на пр. 15 години), периодот обично трае 4-5 години, бидејќи постепено ефектот од обуката ќе избледне и нивното работно искуство ќе стане поважно.
Кариери што добиваат краток одмор (1 недела)	До 1 година	Потребата за краток одмор треба да биде редовна за да се одржат придобивките
Бизниси кои добиваат поддршка преку евтин работен простор	3-4 години	Поддршката може да отвори бизниси кои траат многу подолго од 3-4 години. Сепак, поверојатно е дека по првичното поставување, други фактори (на пр. општата економска клима) ќе станат поважни

### Давање вредност на исходот

Намената на вреднувањето е да се открие вредноста на исходот и да се покаже колку е важна во однос на вредноста на други исходи. Покрај откривањето на вредноста што недостасува, ќе помогне и да се утврди колку е значаен исходот. Според тоа, следниот чекор е да се одредат соодветните финансиски вредности - ова е начин на презентирање на релативната важност на релевантните фактори за промените со нивното искуство. Запомнете дека идентификувате вредност на исходот, а не на индикаторот. Потоа ќе можете да ги пополните колоните на мапата на влијание што се однесуваат на финансиските прокси, нивната вредност и нивниот извор.

Вреднувањето е процес кој често се нарекува монетизација бидејќи им доделуваме парична вредност на нештата што немаат пазарна цена. Сите цени што ги користиме во нашиот секојдневен живот се приближни - „прокси“ - за вредноста што купувачот и продавачот ја добиваат и губат во трансакцијата. Вредноста што ја добиваме ќе биде различна за различни луѓе во различни ситуации. За некои работи, како литар млеко, постои значаен договор и конзистентност во цената. За други работи, како на пример куќа, веројатно ќе има поширок опфат на можни цени. За друго - нов производ што никогаш претходно не се продавал, на пример - можеби нема споредба.

На крајот, целата вредност е субјективна. Пазарите се развиени, во голем дел, за да посредуваат помеѓу различните субјективни перцепции на луѓето за вредноста на работите. Во едни случаи, ова е поочигледно отколку во други. Но, дури и онаму каде што цените се стабилни и се чини дека имаат „објективна“ или „вистинска“ вредност, не е навистина така. Ако како пример ја земеме повторно куќата, колку вреди зависи кај кого се обраќаме. Ако продавате куќа, имате чувство дека тоа што сте спремни да го прифатите за неа - е она колку таа вреди за Вас. Ако сакам да ја купам Вашата куќа, имам мој став за тоа колку сум спремен да платам - колку вреди за мене.

Што прави пазарот - всушност, што е ефективност - ги спојува луѓето чии вредности се совпаѓаат. „Совпаѓањето“ се нарекува „откривање на цена“ - но не открива некаква „вистинска“ или „фундаментална“ вредност, туку ги спојува луѓето кои (во голема мера) се согласуваат за вредноста на нешто.

Добивањето на проценетата социјална вредност е исто како ова скоро на секој начин. Разликата е во тоа што со стоката не се тргува на пазар и затоа нема процес на „откривање на цена“. Сепак, ова не значи дека овие социјални „добра“ немаат вредност за луѓето. Ако сакате да купите куќа, но нема продавачи, не значи дека неа вредност за мене, или дека немам поим што е тоа. Слично, ако локалната власт направи парк за жителите, каде што може и јас да отидам, и ова има вредност за мене. Фактот што не треба да платам за ова, не се коси со горенаведениот факт.

Во SROI користиме финансиски прокси за да процениме социјална вредност на нетрговски добра кај различни засегнати страни. Исто како што двајца луѓе може да не се согласуваат за вредноста на тргуваните добра (и да одлучат да не тргуваат), различни засегнати страни имаат различни гледишта за вредноста што ја добиваат од различни работи. Со оценување на оваа вредност преку употреба на финансиски прокси, и комбинирање на ваквите вреднувања, доаѓаме до оценка на вкупната општествена вредност создадена со интервенцијата. Процесот на вреднување има долга традиција во економијата на животната средина и здравјето. SROI ја гради методологијата и ја проширува на други полиња. Иако првично може да изгледа застрашувачки, релативно е едноставно и станува полесно со вежбање. Како што SROI станува сè пораспространета, монетизацијата ќе се подобри и ќе има простор за здружување на добри финансиски прокси.

### *Прокси кои лесно се наоѓаат*

Понекогаш монетизацијата е прилично јасен процес - онаму каде што се однесува на заштеда на трошоци, на пример. Ова може да биде случај кога сте заинтересирани за вредноста на подобреното здравје од перспектива на владата; може да одлучите да ги искористите трошоците за посета на клиника.

Понекогаш нема да резултира со реална заштеда на трошоците бидејќи обемот на интервенцијата е премногу мал за значително да влијае на цената (видете го делот за маргинални трошоци, подолу), но сепак има вредност. Обратната страна на заштедите на трошоците е зголемувањето на приходот. Очигледни примери се зголемувањето на приходите за луѓето преку платите или за државата преку зголемувањето на даноците. Сепак, тука внимавајте на двојна пресметка. На пример, ако некој поединец добие работа, приходот се зголемува и државата добива зголемени даноци. Во овој случај зголемувањето на приходот треба да се евидентира по одбивањето на даноците. Зголемувањето на приходот не може да биде дополнително ниту на лицето ниту на државата. За лицето, зголемениот приход може да се надомести со зголемување на даноците или губење на придобивките. За државата, зголемувањето на даноците ќе резултира со зголемување на државниот приход само ако никој друг не изгуби работа и се зголеми вкупното ниво на вработеност. Сепак, состојбата на лицето што ќе добие работа може сè уште да има вредност што треба да се вклучи - можеби затоа што нееднаквоста е намалена.

Запомнете дека овде зборуваме за прокси, бидејќи дел од овој исход нема да резултира со вистински финансиски заштеди. Сепак, за некои засегнати страни, како што се финансиерите, можеби ќе сакате да покажете заштеда во готовина. Ако сакате да биде поверодостојно, ќе треба ригорозно да му пристапите и да ги консултирате упатствата за маргиналните трошоци и депласманот. Информациите што ги собираат за трошоците ќе Ви помогнат со ова, но може да треба и посебна пресметка.

## Прокси кои се поголем предизвик

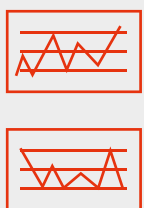
SROI, исто така, им дава вредности на работите што е потешко да се вреднуваат, па затоа рутински се изоставени од традиционалната економска проценка. Достапни се неколку техники. Во наведеното претпочитање и условното вреднување директно ги прашуваме луѓето како ги ценат работите во однос на другите работи или во однос на тоа колку би платиле за да добијат или да избегнат нешто. Со овој пристап се проценува подготвеноста на луѓето да платат или да прифатат надомест за хипотетичка работа. На пример, може да побарате од луѓето да го ценат намалувањето на бучавата од авионите во нивниот град - нивната подготвеност да платат за тоа. Спротивно на тоа, можете да ги прашате колкав надомест би барале за да прифатат зголемување на криминалот.

Откриените претпочитани техники изведуваат вреднувања од цените на поврзаните пазарни стоки со кои се тргува. Вообичаена техника за изведување на предност е да се погледне начинот на кој луѓето трошат пари. Многу влади произведуваат податоци за просечна потрошувачка по домаќинство кои вклучуваат категории како „слободно време“, „здравје“ или „подобрување на домот“. Иако има недостатоци поради повеќе причини, не зашто ја исклучува вредноста на јавните услуги, туку може да биде и корисно.

Според друг пристап се гледа дека луѓето генерално се подготвени да патуваат до одредена точка или да одвојат одредено време за да пристапат до стоки и услуги на кои им даваат вредност. Ваквата потешкотија може да се преточи во пари за да се изведе проценка на придобивките од стоките и услугите. Ова се нарекува метод на патен трошок/временска вредност.

Кога идентификуваме прокси, важно е да запомниме дека не нè интересира дали парите навистина се менуваат. Исто така, не е важно дали релевантните фактори би можеле да си дозволат да купат нешто или не - сепак можат да му дадат вредност на нештото. Претпоставуваме дека здравјето има слична вредност за луѓето како кој било приход. Така, на пример, можеби ќе сакате да ги користите просечните трошоци за здравствено осигурување како прокси за подобро здравје кај децата што добиваат неџа. Фактот дека тие деца не би биле во позиција да имаат вакво осигурување е друга поента - дава генерички насоки за тоа како луѓето го ценат здравјето.

Секоја од овие техники има свои мани и не постојат тешки и брзи правила за тоа кои би ги користеле во дадени ситуации. Им нудиме да Ве поддржат при изведување на прокси. Сепак, овој дел бара креативност и истражување од Ваша страна. Очигледно тука има улога за ангажирање на релевантните фактори. Сепак, бидете внимателни со овој пристап. Релевантните фактори ќе можат да го водат Вашето размислување, особено според релативните заслуги на различните типови на вредност. Сепак, на некои релевантни фактори може да им биде потешко да означат финансиска вредност на нешто. Повторно, треба да употребите одредена пресуда за на соодветен начин да ги вклучите релевантните фактори да ја проценат релативната важност на резултатите што ги доживуваат.



Засегнати страни	Исход	Индикатор	Можни прокси
Жени кои не се економски и социјално активни	Намалена социјална изолатија	<ul style="list-style-type: none"> <li>Дали учесниците учествуваат во нови активности (на пр. почнување со нови спортови или хобија, посета на нови места)</li> <li>Дали учесниците пријавуваат дека имаат повеќе пријатели</li> <li>Ниво на социјални вештини пријавени од учесниците</li> <li>Дали учесниците пристапуваат до релевантни јавни услуги што не ги користеле во минатото, како јавен превоз</li> </ul>	<ul style="list-style-type: none"> <li>Трошок за членство во социјален клуб/ мрежа</li> <li>Процент на приход кој обично се троши на задоволство,</li> <li>Трошок за сесии за советување</li> </ul>
Жени во рурални области	Подобрен пристап до локални услуги	<ul style="list-style-type: none"> <li>Преземање на овие услуги и од кого</li> </ul>	<ul style="list-style-type: none"> <li>Заштеда на време и патни трошоци со тоа што има локален пристап до услугата</li> </ul>
Престапници	Намалени повторени престапи	<ul style="list-style-type: none"> <li>Честота на престапи за кои учесникот е осуден</li> <li>Природа на престапи</li> </ul>	<ul style="list-style-type: none"> <li>Загубени плати поради време поминато во затвор или општокорисна работа</li> </ul>
Жени престапници	Подобрени семејни односи	<ul style="list-style-type: none"> <li>Детето продолжува да живее во семејната кука</li> </ul>	<ul style="list-style-type: none"> <li>Сума што родителите годишно ја трошат за децата</li> <li>Вредност на времето поминато со децата</li> <li>Трошок за грижа за дете</li> </ul>

#### 4. ВОСПОСТАВУВАЊЕ ВЛИЈАНИЕ

Оваа секција дава повеќе начини на проценка дали исходот што сте го анализираше е резултат на Вашите активности. Овие методи даваат начин на проценка колкав дел од исходот секако би се случил и кој дел од исходот може да се изолира како додаден на Вашите активности.

Оваа секција има два дела:

- **Влијание кое не придонесува и/или се заменува**
- **Придонес**



##### Влијание кое не придонесува и/или се заменува

Влијание кое не придонесува и/или се заменува (или Мртов товар) е мерка за големината на исходот што би се случил дури и ако активностата не се случела. Се пресметува како процент. На пример, оценката на програма за поддршка на женското претприемништво покажа дека има зголемување од 7% на економската активност во таа област од почетокот на програмата. Сепак, националната економија во овој период пораснала за 5%. Истражувачите ќе треба да истражат колку од локалниот економски раст се должи на пошироките економски промени, а колку на конкретната интервенција што се анализира.

За да се пресмета мртвиот товар, се упатува на споредбени групи или одредници. Совршена споредба би била истата група на луѓе што сте ги зафатиле, но гледајќи

што се случило со нив ако немаат придобивки од интервенцијата. Бидејќи совршена споредба не е можна, мерењето на мртвиот товар секогаш ќе биде проценка. Наместо тоа, треба да барате информации што се што е можно поблиску до Вашата популација. Колку е послична споредбената група, толку подобра ќе биде оценката. Ако не можете да одредите соодветна споредбена група или прокси, можеби ќе треба да се потпрете на „најдобрата проценка“

## Придонес

Придонес (Атрибуција) е проценка за тоа колкав дел од исходот е предизвикан од придонесот на други организации или луѓе. Атрибуцијата се пресметува како процент (т.е. дел од исходот што ѝ се припишува на Вашата организација). Го покажува делот од мртвиот товар за кој има подобри информации и каде може да го припишете исходот на други луѓе или организации. На пример, заедно со новата иницијатива за поддршка на жените да стекнат дигитални и други вештини за подобрување на нивната вработливост, евидентирана е намалена невработеност на жените. Но, во исто време, има и програма за поддршка на женските бизниси и субвенции за вработување на жени кои биле долгорочно невработени. За иницијативата за дигитални и други вештини се знае дека има придонес, поради бројот на луѓе кои нашле работа по завршувањето на обуката, но ќе треба да се одреди колкав дел од намалената стапка на невработеност може да се смета дека е од неа, а колку се сведува на други иницијативи.

Никогаш нема да може да се добие целосно точна проценка на атрибуцијата. Оваа фаза повеќе се однесува на тоа да бидете свесни дека Вашата активност може не е единствената што придонесува за согледаната промена отколку да добиете точна пресметка. Станува збор за проверка дали сте ги вклучиле сите важни засегнати страни.

## 5. ПРЕСМЕТУВАЊЕ НА SROI

Оваа фаза одредува како да ги сумирате финансиските информации што сте ги забележале во претходните фази. Основната идеја е да се пресмета финансиската вредност на инвестицијата и финансиската вредност на социјалните трошоци и придобивки. Ова резултира со два броја - постојат и неколку различни начини на известување за односот помеѓу овие бројки.

Ако спроведувате SROI анализа за проценка, тогаш идеално е оценката да се изврши по периодот за кој се очекувало да трае исходот. Сепак, привремените оценки уште ќе бидат корисни за да се процени колку добро функционира интервенцијата и да се обезбедат информации за поддршка на какви било промени. Ако ги споредувате вистинските резултати со прогнозата, ќе Ви требаат информации во врска со временските периоди во кои траат резултатите.

Има четири чекори за пресметување на соодносот:

- **Проекции за иднината**
- **Пресметка на сегашната нето вредност**
- **Пресметка на соодносот**
- **Анализа на осетливост**



Сите овие фази се детално дадени подолу. Ќе го разгледаме секој чекор пред да Ви дадеме да правите Ваша пресметка.

## Проекции за иднината

Првиот чекор во пресметувањето на соодносот е да ја проектирате вредноста на сиот постигнат исход во иднина, по одлучувањето колку долго би траел исходот. Користејќи го ова, сега ќе треба:

- Да ја наведете вредноста на влијанието за секој исход за одреден временски период (обично 1 година);
- Да ја копираете вредноста за секој исход низ бројот на временски периоди во кои ќе трае. Тука треба да се одлучи дали исходот ќе се намалува или зголемува со текот на годините

## Пресметка на сегашната нето вредност

Пресметување на сегашната нето вредност, со други зборови значи да се земе сегашната вредност на сите идни социјални придобивки и трошоци, а потоа соодветно да се собира и одзема. За да се пресмета сегашната нето вредност (NPV) треба да се соберат трошоците и придобивките платени или примени во различни временски периоди. Со цел овие трошоци и придобивки да бидат споредливи, се користи процес наречен дисконтирање. Дисконтирањето препознава дека луѓето генерално претпочитаат да добиваат пари сега отколку подоцна затоа што постои ризик (на пример, парите да не се платат) или затоа што има опортунитетен трошок (на пр. потенцијална добивка од инвестирање на парите на друго место). Ова е познато како „временска вредност на парите“. Поединецот може да има висока дисконтна стапка - на пример, ако сака да прифати 2 единици валута за една година, наместо 1 сега, што подразбира дисконтна стапка од 100%.

За олеснување на пресметката, во прилог на овој прирачник е претставена табела со коефициенти кои треба да се помножат со збирот на придобивките и трошоците. Коефициентот се одредува со избор на соодветна година и дисконтна стапка.

### Пресметка на соодносот

Задасепресмета почетниот сооднос на SROI, тоа е многу едноставна сума. Поделете ја дисконтираната вредност на придобивките со вкупната инвестиција.

Алтернативната пресметка е нето SROI сооднос. Вака NPV се дели со вредноста на инвестицијата. И двете се прифатливи, но треба јасно да кажете кое сте го користеле

SROI сооднос

=

Сегашна вредност/  
Вредност на влогот

Нето SROI  
сооднос

=

Нето сегашна  
вредност/  
Вредност на влогот



## 6. ИЗВЕСТУВАЊЕ, КОРИСТЕЊЕ И ВМЕТНУВАЊЕ

Известувањето до засегнатите страни, споделувањето и користењето на резултатите и вградувањето на SROI е како да се искористи максимумот од извештајот од SROI.

SROI има за цел да создаде одговорност кон засегнатите страни. Како таква, важно е резултатите да им се соопштат на засегнатите страни на соодветен начин. Ова не е само објавување на резултатите на веб-страницата. Можеби ќе откриете дека надворешните чинители се многу заинтересирани да слушнат за вашата работа со SROI - и за процесот низ кој поминавте како и за резултатите.

Вашиот конечен извештај треба да содржи многу повеќе од пресметаните општествени приноси. Извештајот за SROI треба да содржи квалитативни, квантитативни и финансиски аспекти за да му обезбеди на корисникот важни информации за општествената вредност што се создава во текот на активноста. Ја раскажува приказната за промените и ги објаснува одлуките што сте ги донеле во текот на анализата.

Извештајот треба да содржи доволно информации за да му овозможи на друго лице да се увери дека пресметките се соодветни и точни. Односно, треба да ги содржи сите одлуки и претпоставки што сте ги донеле при анализата. За да ѝ помогнете на Вашата организација да се подобри, треба да бидат вклучени сите информации што сте можеле да ги дознаете за работата на организацијата кои би можеле да бидат корисни за стратешкото планирање и начинот на кој ги спроведува своите активности.

Извештајот за SROI треба да биде што е можно пократок, но сепак да ги исполнува принципите на транспарентност и материјалност. Исто така, треба да биде конзистентен, користејќи структурирана рамка која овозможува споредба помеѓу извештаите.



