

# MANUALI

## PËR VLERËSIMI GJINOR I KOSTO- PËRFITIMEVE/DHE I EFIKASITETIT TË KOSTOS





**Autori: Riste Jurukovski**

*“Ky publikimi është krijuar në kuadër të projektit “Rrjeti i Monitorimit të Buxhetimit Gjinator në Ballkanin Perëndimor dhe Republikën e Moldavisë” me financim të Agjencia Austriake për Zhvillim (ADA) dhe Agjencia Suedeze për Bashkëpunim dhe Zhvillim Ndërkombëtar (SIDA). Qëndrimet e shprehura në këtë studim janë të autorëve dhe nuk reflektojnë domosdoshmërisht qëndrimet e ADA apo SIDA.”*

# Content

## Mësimi 1

Llojet e analizave të përfituesve të  
buxhetit gjinor

## Mësimi 2

Analiza e efikasitetit të kostos

## Mësimi 3

Përfitimi dhe kostoja

# 01



## Llojet e analizave të përfituesve të buxhetit gjinor

---

Ka një sërë mënyrash që mund të ndiqen për të bërë buxhetimin gjinor dhe një gamë të gjerë pikash të ndryshme hyrëse. Në këtë seksion të manualit diskutohen më gjerësisht llojet dhe metodologjitë e tjera. Në momente të caktuara mund të përdoret një metodologji e vetme ose një kombinim metodologjish të ndryshme. Më poshtë do të jepet një ushtrim me udhëzime mbi mënyrën e zhvillimit të analizave lidhur me kontekste të ndryshme, në varësi të disponueshmërisë së të dhënave të ndara sipas gjinive dhe llojit të analizës e advokacisë që nevojiten në një moment të caktuar kohor.



## **1. Planifikimi dhe buxhetimi me pjesëmarrje**

Pjesëmarrja e grave në procesin e vendimmarrjes shihet si çelësi i suksesit të nismave buxhetimit gjinor. Nuk mjafton të thuhet se nevojat dhe shqetësimet e grave janë marrë në konsideratë. Gratë duhet të trajtohen si partnere të barabarta në procesin e vendimmarrjes dhe të zbatimit, dhe jo vetëm si përfituese e këtyre proceseve. Në mënyrë që ky rol të bëhet efektiv, mund të nevojiten strategji dhe metodologji për ndërtimin e kapaciteteve për buxhetimin gjinor, jo vetëm të përfaqësuesve të zgjedhura të grave, por edhe të anëtareve të komuniteteve dhe grupeve të pavarura të grave, për të siguruar pjesëmarrjen e tyre aktive në proceset e vendimmarrjes dhe buxhetimit.

## **2. Hartëzimi i nevojave të grave**

Fuqizimi i grave kërkon alokim të mjaftueshëm të burimeve në të gjitha fushat, duke përfshirë shëndetësinë, arsimin, punësimin e qëndrueshëm, aksesin në kredi dhe pronësi të pasurive, në aftësi, në fushën e kërkimit dhe teknologjisë së dizajnit, si dhe në pjesëmarrjen politike. Gjithashtu, duhen korrigjuar edhe çekuilibrat rajonalë. Për këtë, nevojitet të njohim nevojat specifike të grave që jetojnë në vende të caktuara. Hartëzimi i infrastrukturës sociale dhe aksesit i grave në mundësitë e punësimit mund të nxjerrë në pah burimet ekzistuese dhe boshllëqet e zakonshme. Kjo do të ndihmojë në nxjerrjen në pah të burimeve të nevojshme duke marrë në konsideratë numrin e popullsisë dhe normat për disponueshmërinë e infrastrukturës, në mënyrë që universalizimi i infrastrukturës bazë socio-ekonomike të arrihet në mënyrë progresive dhe ndërhyrjet dhe alokimet të jenë më të përqendruara. Hartat mund të bëhen baza për planet rajonale dhe për parashikimet e fondeve të nevojshme për fuqizimin e grave. Hartëzimi do të nxisë edhe marrjen në konsideratë të çekuilibrave rajonalë brenda këtyre rajoneve dhe bashkive.

## **3. Vlerësimi gjinor për të gjitha programet dhe skemat e reja**

Të gjitha programet, politikat dhe projektet e reja për të cilat kërkohen fonde duhet të shihen përmes perspektivës gjinore. Format i sugjeruar për ta bërë këtë është pyetësi i vlerësimit. Ky format do të nxisë ndjeshmërinë gjinore dhe pjesëmarrjen e grave që prej fillimit. Ai do të sigurojë gjithashtu që modaliteti i zbatimit të jetë i ndjeshëm kundrejt gjinisë dhe që vlerësimi i ndikimit gjinor të përfshihet në projektim.

## **4. Rishikimi me ndjeshmëri gjinore i shpenzimeve dhe politikave publike**

Shpenzimet dhe politikat publike me perspektivë gjinore për identifikimin e kufizimeve në shpërndarjen e programeve dhe politikave për të mbuluar gratë dhe prezantimi i veprimeve të përshtatshme korrigjuese. Programe të orientuara drejt përfituesve dhe sektorët e programet "kryesore".

## 5. Profili i shpenzimeve publike me bazë gjinore

Trendi i shpenzimeve të synuara dhe shtrirja e përfituesve meshkuj/femra janë tregues të masës së ndjeshmërisë së buxhetimit gjinor. Ky ushtrim, kur bëhet për herë të parë, mund të tregojë kufizime të tilla si mosdisponueshmëria e të dhënave përkatëse gjinore. Ushtrimi mund të nxjerrë në pah nevojën për të përcaktuar arsyet për mosrespektimin e shpenzimeve të synuara për gratë.

## 6. Analiza e ndikimit

Përtej monitorimit të personave që përfitojnë nga paratë, është e rëndësishme të vlerësohet ndikimi i programeve dhe skemave të politikave/projektit/programit për të parë nëse po i përmbushin objektivat për të cilat u projektuan. Analiza e ndikimit mund të bëhet përmes një game të ndryshme metodologjish, përfshirë vlerësime të ndikimit, vlerësime dhe sondazhe në nivel fushe. Rezultatet e vlerësimit të ndikimit të programeve nga perspektiva gjinore ndihmojnë në identifikimin e pengesave për akses të grave në shërbime/shpenzime publike. Këto rezultate mund të identifikojnë gjithashtu edhe faktin se pavarësisht se gratë përfituan nga programi, ky i fundit nuk solli ndryshimet e dëshiruara në situatën dhe jetën e tyre. Në raste të caktuara, vlerësimet e ndikimit mund të identifikojnë sfidat që kërkojnë të bëhen ndryshime themelore të nismave(iniciativave). Në raste të tjera, mund të nevojiten vetëm disa ndryshime të vogla të projektimit dhe modaliteteve të zbatimit. Në mësimin 2 dhe 3 të këtij moduli, përshkruhen në mënyrë të detajuar instrumente tipike për analizën e ndikimit me një udhëzues të përshtatshëm për kryerjen e njëpasnjëshme të hapave të tyre. Për këtë qëllim, efikasiteti i kostos dhe kthimi social i investimeve janë zgjedhur si metodologjitë më të përshtatshme.

### Metodologjitë dhe qasjet për analizën e ndikimit, pra analiza e përfituesve dhe buxhetit gjinor

Buxhetimi gjinor ofron një gamë të gjerë metodologjish për analizimin e shpenzimeve dhe burimeve të të ardhurave sipas gjinisë, duke u mundësuar politikëbërësve, analistëve dhe organizatave të shoqërisë civile të kuptojnë ndikimet e ndryshme të vendimeve politike tek burrat dhe gratë.

Fokusi i këtyre metodologjive është tek analiza, më shumë se te formulimi i një buxheti, por rezultatet dhe gjetjet mund të merren si kontribut në formulimin e një buxheti për një projekt/program/politikë të caktuar. Megjithatë, disa nga këto metodologji janë disi të ngjashme me ato të përshkruara më sipër.

#### I. Vlerësimi i politikave me ndërgjegjësimit gjinor

Kjo është një qasje analitike që përfshin shqyrtimin e politikave të portofolave dhe programeve të ndryshme duke u kujdesur për çështjet e shprehura dhe të pashprehura gjinore. Qasja vë në pikëpyetje parashikimet se politikat janë "pa dallime gjinore" sa i përket efekteve të tyre dhe në vend të kësaj shtron pyetjen: "Në ç' mënyrë pritet që politikat dhe alokimet e burimeve të tyre zvogëlojnë ose shtojnë pabarazitë gjinore?" Synimi është vlerësimi i politikave dhe alokimet e tyre buxhetore për të identifikuar ndikimin e tyre të mundshëm tek burrat dhe gratë.

Vlerësimet e politikave për ndërgjegjësim gjinor analizojnë politikat dhe programet e financuara përmes buxhetit me perspektivë gjinore dhe duke shtruar pyetjen nëse pritet që politikat dhe alokimet e burimeve të tyre i zvogëlojnë apo i shtojnë pabarazitë gjinore. Për kryerjen e një vlerësimi të ndërgjegjshëm për gjininë, e cila është një metodologji shumë e dobishme, mund të përdoret kuadri me pesë hapat e mëposhtëm:

Vlerësimet e politikave me ndërgjegjësim gjinor mund të kryhen nga ministria përkatëse e linjës, organizatat joqeveritare (OJQ), institutet e kërkimit apo akademikët. Instrumenti mund të përdoret për të gjithë sektorët dhe për nivele të ndryshme. Ai ofron një pamje të përgjithshme, e cila më pas duhet të shoqërohet me një analizë më të hollësishme të çështjeve të identifikuara.

## Hapi 2

Vlerësimi i përmasave në të cilat politikat adresojnë situatën gjinore

## Hapi 4

Vlerësimi i rezultateve afatshkurtra të shpenzimeve për të vlerësuar mënyrën se si shpenzohen në të vërtetë burimet, dhe si zbatohen politikat e programet

## Hapi 1

Analiza e situatës së grave, burrave, vajzave dhe djemve në një sektor të caktuar

## Hapi 3

Vlerësimi nëse alokimet buxhetore janë të përshtatshme, me qëllim zbatimin politikave të përshtatshme gjinore

## Hapi 5

Vlerësimi i rezultateve afatgjata ose i impaktit që mund të kenë shpenzimet



## **Hapi 1: Analiza e situatës së grave, burrave, vajzave dhe djemve në një sektor të caktuar duke përshkruar situatën e grave dhe burrave, vajzave dhe djemve.**

*Si të ndjekim hapin 1:* Zgjidhni sektorin/politikën që dëshironi të analizoni duke përdorur vlerësimin e politikave me ndërjegjësim gjinor.

Zhvilloni një sesion prezantimi dhe hedhje idesh në lidhje me çështjet kryesore gjinore në sektorin/politikën e zgjedhur. Pyetjet udhëzuese për sesionin e hedhjes se ideve janë më poshtë:

### ***Profili i varfërisë***

Karakteristikat shoqërore-ekonomike, përmasat e ndryshme të varfërisë

1. Sa për qind e familjeve drejtohen ose udhëhiqen nga gra?
2. A është kryer vlerësimi pjesëmarrës i varfërisë (PPA) për t'u dhënë zë grave dhe burrave lidhur me prioritetet dhe nevojat e tyre? Cilat janë kufizimet kryesore të grave për kapërcimin e varfërisë?

### ***Profili i veprimtarisë***

3. Kush bën çfarë, ku, kur dhe për sa kohë (role produktive, riprodhuese dhe të lidhura me komunitetin)?
4. A janë gratë aktive si në shtëpi, ashtu dhe në industri/punë/politikë sociale?
5. A janë gratë aktive në pjesëmarrje? Çfarë punësh zënë gratë dhe burrat (profile të larta kundrejt atyre të ulëtave, të paguara mirë kundrejt atyre të paguara dobët, vendimmarrës kundrejt atyre zbatues etj.)?
6. A ndahen detyrat mes grave dhe burrave apo kryhen vetëm nga një gjini?

### ***Profili i aksesit dhe kontrollit (Kush ka çfarë?)***

7. Kush ka akses dhe kontroll mbi burimet produktive si toka, kapitali dhe teknologjia, si dhe mbi pajisjet e të dhënave?
8. Kush ka akses në burimet e kapitalit njerëzor, të tilla si mundësitë e trajnimit apo programet dhe shërbimet e ofrimit të informacionit dhe asistencës?
9. Kush ka akses në teknologjitë e reja?
10. Kush ka akses në tregje?
11. Si ndryshojnë gratë dhe burrat përballë kufizimeve që ndeshin, dhe si ndikojnë këto dallime në punën dhe produktivitetin e tyre, si dhe në marrjen e përfitimeve?
12. A paguhen gratë dhe burrat me paga të ndryshme?

### ***Koha***

13. Sa kohë shpenzohet nga gratë dhe burrat në veprimtari të ndryshme?

Burimi i informacionit: Raportet qeveritare, raportet e organizatave dhe ekspertët ndërkombëtarë, intervistat e bëra me përfitues të politikave dhe me politikëbërësit, si dhe me palët e interesit të sektorit.

Hapat për përgatitjen e intervistave:

- Hartoni një deklaratë dhe tezë të shkurtër bazuar në informacionin e përgjithshëm dhe në analizën e kryer deri më tani.
- Përgatisni strategjinë që do të ndiqni për mbrojtjen e deklaratave/tezës së bërë. Merrni parasysh mandatin tuaj, rolin kufizimet etj.
- Identifikoni deklaratat alternative dhe mënyra se si do të përshtaten ato me "historinë" tuaj.
- Identifikoni informacionin që do nevojitet për të bërë një analizë më të thellë dhe për të provuar/rrëzuar tezën tuaj.
- Lini hapësirë për konsultime shtesë apo për kërkesa për informacion



## Hapi 2: Ekzaminoni politikat dhe programet qeveritare të sektorit për të parë nëse ato i adresojnë “mosmarrëveshjet gjinore” – pra, pabarazitë në shërbimin ofruar për secilën grup, siç përshkruhet në hapin e parë.

Për të zhvilluar analizën e hapit 2, mund të përdorni pyetjet dhe tabelën e mëposhtme për të përmbledhur gjetjet e bisedave fillestare dhe analizave:

Pyetje:

1. Pju lutem, identifikoni çështjet më të rëndësishme gjinore në sektorin e analizuar në vendin tuaj.
2. Cilat janë shkaqet e boshllëqeve gjinore në sektor?
3. Si reflektohen boshllëqet gjinore në politikën e sektorit dhe cilat janë veprimet e planifikuara të politikave?

Plotësoni tabelën:

*Burimi i informacionit:* Raportet qeveritare, raportet e organizatave dhe ekspertët ndërkombëtarë, intervistat e bëra me përfitues të politikave dhe me politikëbërësit, si dhe me palët e interesit të sektorit.

	Problemet kryesore në lidhje me arritjet në sektor	Shkaqet e këtyre problemeve	Veprimet e politikave që adresojnë problemet dhe shkaqet kryesore
Vajzat			
Gratë			
Djemtë			
Burrat			

## Hapi 3: Ekzaminoni buxhetin për të parë nëse është alokuar mjaftueshëm para për të zbatuar në mënyrë efektive politikat dhe programet me ndjeshmëri gjinore

1. Bëni një pasqyrim të përgjithshëm analitik të situatës së sektorit të zgjedhur. Çfarë të dhënash ju nevojiten? Cilat të dhëna janë të disponueshme/cilat të dhëna mungojnë?
2. Përmbledhni fushat e ndërhyrjes së politikave të qeverisë. A janë veprimet e planifikuara në përputhje me gjetjet tuaja në pasqyrën analitike të situatës? A mendoni se qasja e politikave do të jetë efektive në adresimin e çështjeve kryesore të sektorit?
3. A janë alokimet e buxhetit në përputhje me zotimet e politikave?
4. Çfarë ndërhyrjesh alternative politikash dhe alokimesh buxhetore do të propozonit?

Bëni intervista me burime të tilla si përfaqësuesit e Ministrisë së Financave ose bashkive, ministritë sektoriale, palët e interesit të sektorit etj.

Hapat për përgatitjen e intervistave:

- Hartoni një deklaratë dhe tezë të shkurtër bazuar në informacionin e përgjithshëm dhe në analizën e kryer deri më tani.
- Përgatisni strategjinë që do të ndiqni për mbrojtjen e deklaratave/tezës së bërë. Merrni parasysh mandatin tuaj, rolin kufizimet etj.
- Identifikoni deklaratat alternative dhe mënyra se si do të përshtaten ato me “historinë” tuaj.
- Identifikoni informacionin që do nevojitet për të bërë një analizë më të thellë dhe për të provuar/rrëzuar tezën tuaj.
- Lini hapësirë për konsultime shtesë apo për kërkesa për informacion

#### Hapi 4: Monitoroni shpenzimin e parave të alokuara dhe përfituesit e tyre

Analizimi i shkaqeve dhe efekteve përmes strukturës së analizimit të shpenzimeve dhe efekteve të shpenzimeve.

	Objektivi i shpenzimeve/ përfituesi 1	Objektivi i shpenzimeve/ përfituesi 2	Objektivi i shpenzimeve/ përfituesi 3
Efekte afatgjata			
Efekte afatmesme			
Efekte të menjëhershme			
Shkaqe të menjëhershme në familje, komunitet, treg dhe/ose, shtet			
Shkaqe themelore në familje, komunitet, Treg dhe/ose, shtet			
Shkaqe strukturore në familje, komunitet, market dhe/ose, shtet			

Bëni intervista me burime të tilla si përfaqësuesit e Ministrisë së Financave ose bashkive, ministritë sektoriale, palët e interesit të sektorit etj.

#### Hapi 5: Kthehuni në hapin e parë dhe riekzaminoni situatën, për të parë nëse buxheti dhe programi përkatës kanë përmirësuar atë çka përshkruhej fillimisht.

#### II. Vlerësimi i përfituesve të shpërndarë sipas gjinisë për ofrimin e shërbimeve publike dhe prioritetet e buxhetit

Ky instrument synon të marrë dhe të analizojë opinionet e grave dhe të burrave se deri në ç'masë i kanë pasqyruar politikat, programet dhe shërbimet qeveritare prioritetet e tyre dhe deri në ç'masë i kanë përmbushur nevojat e tyre.

Politikëbërësit dhe buxhetbërësit duhet të dinë nëse paratë publike shpenzohen për përmbushjen e nevojave të qytetarëve dhe të kërkesave të tyre në lidhje me cilësinë. Vlerësimi i përfituesve është instrumenti që synon të marrë informacion mbi pikëpamjet e përdoruesve aktualë dhe atyre potencialë mbi shërbimet publike të ofruara (shërbime shtesë). Vlerësimet e përfituesve mund të ndihmojnë në sigurimin e informacionit për të parë nëse paratë shpenzohen në aktivitetet e duhura. Ky instrument shtron pyetjen nëse shërbimet që financohen përmes shpenzimeve publike janë në përputhje me prioritetet e njerëzve dhe i adresojnë nevojat e tyre. Për shkak të roleve të ndryshme shoqërore që kanë në shoqëri, gratë dhe burrat shpesh kanë prioritetet dhe nevojat të ndryshme, dhe kjo mund të sjellë perceptime të ndryshme të asaj çka është e dobishme. Prandaj, është e rëndësishme që zërat e tyre të dëgjohen në mënyrë të barabartë dhe që prioritetet e shqetësimet e tyre të merren parasysh në kushte të barabarta.

Vlerësimet e përfituesve mund të zbatohen si metodat sasiore, ashtu edhe ato cilësore për të marrë informacion mbi perceptimet dhe përvojat e përdoruesve të shërbimeve publike. Metodot cilësore përfshijnë intervistat tek për tek, përballë me të intervistuarin, për të diskutuar rreth temave kyçe ose temave të intervistës, diskutime në fokus grup, vëzhgime me pjesëmarrje, sondazhe mbi qëndrimet dhe sondazhe mbi opinionet. Metodot cilësore janë veçanërisht të përshtatshme për zbulimin e shkaqeve të fshehura të sjelljes, si për shembull, refuzimin e përdorimit të shërbimeve të ofruara. Ato mund të përfshijnë intervista gjysmë të strukturuar dhe bisedore, klasifikim dhe vlerësim preferencash, vlerësim të shpejtë me pjesëmarrje etj.

Në përgjithësi, aftësitë dhe kompetencat e intervistuesve janë shumë të rëndësishme për të marrë rezultate të kuptueshme. Vlerësimi i përfituesve zhvillohet zakonisht nga agjencitë brenda qeverisë ose nga grupet e shoqërisë civile. Ky instrument mund të aplikohet në çdo sektor që ofron shërbime. Nëse përfshin disa sektorë, ai mund të ofrojë informacion nëse prioritetet e sektorëve janë në përputhje me nevojat e grave, burrave, vajzave dhe djemve në komunitet.

Kufizimet e këtij instrumenti janë se ai sheh vetëm perceptimin e përfituesit dhe jo të personave që nuk përfitojnë apo të ofruesve të shërbimeve; merr shumë kohë; dhe zakonisht i adreson shërbimet me radhë një e nga një.

Shembuj për temat e intervistave për ofrimin e shërbimeve publike:

- Numri i punonjësve të shërbimeve publike (burra dhe gra)
- Përzgjedhja e temave të shërbimeve publike
- Kanalet e transmetimit të njohurive
- Cilësia e shërbimeve
- Koha e ofrimit të shërbimeve
- Përgjegjësitë e tjera të grave
- Kufizimet e pjesëmarrjes në ngjarjet e shërbimeve publike
- Kufizimet kulturore
- Gatishmëria dhe aftësia për të paguar për shërbimet



Hapat për zbatimin e vlerësimit të përfituesve të shpërndarë sipas gjinisë për ofrimin e shërbimeve publike dhe prioritetet e buxhetimit: :

**Hapi 1:** Zgjidhni temën dhe qëllimin e shqyrtimit dhe analizës bazuar në nevoja dhe studim (mund të zgjidhet nga temat e përmendura më lart ose të tjera).

**Hapi 2:** Zgjidhni metoda të përshtatshme sasiore dhe/ose cilësore për mbledhjen e informacionit dhe perceptimeve apo përvojave.

**Hapi 3:** Përcaktoni kriteret për grupin e informatorëve që do të kualifikohen për studim

**Hapi 4:** Përcaktoni gamat dhe kriteret për interpretimin e rezultateve

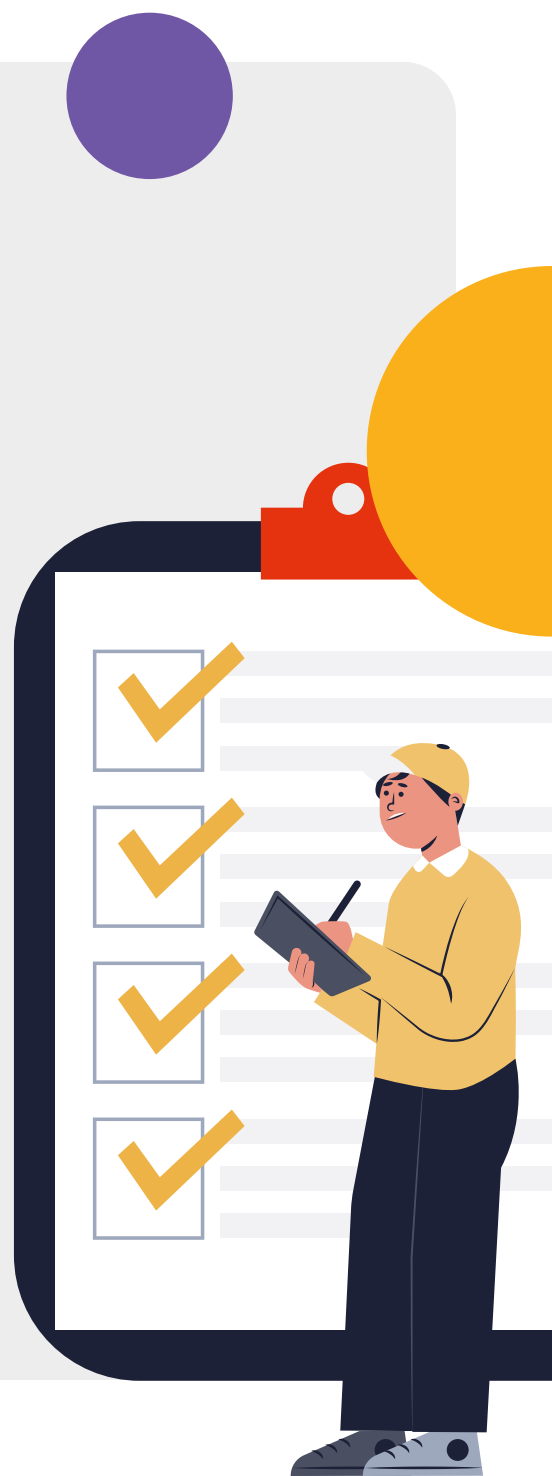
**Hapi 5:** Përgatitni pyetjet për studim/intervista

**Hapi 6:** Bëni studimin përmes sondazheve

**Hapi 7:** Analizoni/interpretoni rezultatet dhe verifikojini ato me palët e interesit dhe ekspertët (rishikim nga kolegët)

### III. Analiza e incidencës së shpenzimeve publike të ndara sipas gjinisë

Analiza gjinore e shpenzimeve është instrument i një shkolle të gjerë analizash të quajtur "buxheti gjinor". Analiza gjinore e shpenzimeve fokusohet ekskluzivisht tek ndikimi i burimeve të shpenzimeve gjinore. Mund të përdoret gjatë zhvillimit të politikave, ose mund të përdoret më vonë për të përcaktuar ndikimin real të një politike gjinore. Objektivi i këtij instrumenti është të analizojë se deri në ç'masë përfitojnë burrat dhe gratë nga shpenzimet për shërbimet e ofruara publikisht. Analiza statistikore bëhet për të përcaktuar shpërndarjen e shpenzimeve midis burrave, grave, vajzave dhe djemve. Kjo analizë mund të bëhet për çdo sektor ose program. Për këtë qasje, nevojitet të llogaritet kostoja njësi e ofrimit të një shërbimi, numri i vajzave dhe i djemve që kanë përfituar dhe të përcaktohet ndikimi i përfitimit duke shumëzuar koston njësi me numrin e vajzave dhe përsëri me numrin e djemve. Kufizimi i këtij instrumenti është se ai supozon se kostoja e një shërbimi për meshkuj dhe femra, të pasur dhe të varfër, fshatarë dhe qytetarë është e njëjtë. Ai mund të bëhet vetëm për shërbimet që kanë në thelb individët. Analiza e incidencës së shpenzimeve publike të ndara sipas gjinisë është analizë tipike e ndikimit dhe do të shpjegohet në dy mësimet e ardhshme që përfshijnë dy instrumentet e mëposhtme: analizën e efikasitetit të koston dhe kthimin social të investimeve..



# 02



## Analiza e efikasitetit të kostos

---

Analiza e efikasitetit të kostos përfshin llogaritjen e kostove për të arritur qëllimin ose objektivin, sipas specifikimeve të projektit/programit. Ajo është analizë ekonomike e një lloji specifik në të cilën të gjitha kostot lidhen me një efekt të përbashkët. Analiza e efikasitetit të kostos ndryshon nga analiza e përfitimit të kostos sepse përfitimet shprehen në njësi fizike, jo në njësi monetare. Identifikimi i përfitimeve shprehet në numra fizikë (p.sh., numri i jetëve të shpëtuar, sasia në kilogramë e reduktuar e materialeve të ndotura, numri i vajzave të vaksinuara).

Raporti shprehet mes kostove dhe arritjes së qëllimeve, pra efekteve. Raporti më i thjeshtë është çmimi mesatar në krahasim me njësinë e efektit:  $CE = C/E$  (ku C janë kostot dhe E është efekti).

## Si nxirren kostot e analizës - llojet e kostove dhe sasia e tyre:

Zbatimi i metodologjisë së shpenzimeve duhet të kryhet bazuar në një plan për miratim dhe zbatim. Ky plan duhet të përcaktojë variablat kyçe si grupet e synuara të përfituesve, dizajnin e projektit dhe elementet e tij, sistemin organizativ, objektet, pajisjet dhe aktivitetet e tjera mbështetëse duke përcaktuar kështu fushën e zbatimit të nevojshme për realizimin me sukses të projektit.

Pastaj, vlerësimi i kostos me një fushë të përcaktuar zbatimi do të bëhet si elementi kryesor i menaxhimit të kostos së projektit. Kjo qasje përcakton përdorimin e kostos për njësi dhe kostos me bazë aktivitetet. Ky është një ushtrim kostimi për shndërrimin e masave në aktivitete më të vogla, të prekshme, konkrete dhe të matshme. Nga fillimi deri në fund (kohëzgjatja e projektit).

Përshkrimi i mëposhtëm i kategorive dhe metodologjisë së kostove do të jetë baza për përcaktimin e niveleve të kostove:

- **Forca punëtore:** Kostoja e mundshme e përpjekjes humane për një orë pune. Llogaritja bëhet në bazë të një pagë neto mesatare për punonjësit në pozita të ngjashme ose në bazë të tarifës së konsulentit për pozicionet e ekspertëve.
- **Materialet:** Kostoja e burimeve të nevojshme për të krijuar produkte.
- **Pajisjet:** Kostoja e blerjes dhe mirëmbajtjes së pajisjeve.
- **Shërbimet:** Kostoja e punës së jashtme që duhet të sigurohet nga një palë e tretë (furnizues, kontraktorë etj.).
- **Softuerët:** Burime kompjuterike jo-fizike, çmimi për blerjen e një softueri bazuar në kuotime dhe çmime të gatshme në treg
- **Harduerët:** Çmimet e burimeve fizike kompjuterike bazuar në kuotime dhe çmime të gatshme në treg
- **Objektet:** Kostoja e qirasë ose e përdorimit të pajisjeve apo shërbimeve të specializuara ose e vendndodhjeve specifike.
- **Kostot e rasteve të papritura:** Kostot shtesë në buxhetin e projektit për adresimin e rreziqeve të veçanta.

Siç është thënë edhe më parë, çmimi i pajisjeve, materialeve dhe shërbimeve do të vlerësohet duke konsultuar listat e çmimeve ose duke bërë thirrje për ofertë për sasi më të mëdha. Kostot e punës janë për orë dhe përcaktohen sipas kohës që marrin.

Rezultati i ushtrimit duhet të jetë raporti i quajtur "baza e vlerësimit", i cili detajon përfshirjet dhe përjashtimet e kostove. Baza e raportit të vlerësimit lejon interpretimin e kostove të projektit dhe kuptimin e mënyrës dhe vendit ku kostot reale mund të ndryshojnë nga ato të përafruara. Ky raport përcakton parashikimet që janë vendosur për secilën kosto.

Pas përcaktimit të të gjitha kostove, ushtrimi i kostimit duhet të sigurojë të dhëna të mjaftueshme për grupimin dhe analizën e kostove në kontekstin e kryerjes së vlerësimit ekonomik, kostove të investimeve në projekt dhe përcaktimin e buxhetit total për zbatim.

Kjo qasje ndihmon parashikimin e vlerësimit të saktë të kostove, i cili është edhe rezultati i këtij ushtrimi që është kritik për vendimmarrjen rreth mënyrës së vazhdimit të aktivitetit të zbatimit. Gjithashtu, ai ndihmon në përcaktimin e fushës së zbatimit dhe buxhetit të një projekti, identifikon qendrat e kostove kritike dhe nxjerr në pah kursime të mundshme, si dhe siguron që projekti të jetë financiarisht i mundur, i qëndrueshëm dhe të shmangë tejkalimin e kostove.

## Si maten dhe si përcaktohet sasia e efekteve

Për të përcaktuar përfitimet, bëhet krahasimi i ndikimeve reale të një projekti me ato të parashikuara. Shqyrtohet ajo çka është synuar të bëhet, çka është arritur dhe mënyra si është arritur.

Duhet të matet çfarë ka ndodhur gjatë kohëzgjatjes së një projekti, me qëllim që të shihet se çfarë është përmirësuar si rezultat i funksionimit të projektit. Mund të shprehet si vlerësim i performancës së projektit që është gjithashtu me ndjeshmëri gjinore, si dhe mund të përshkruhet për të treguar "4 E-të":

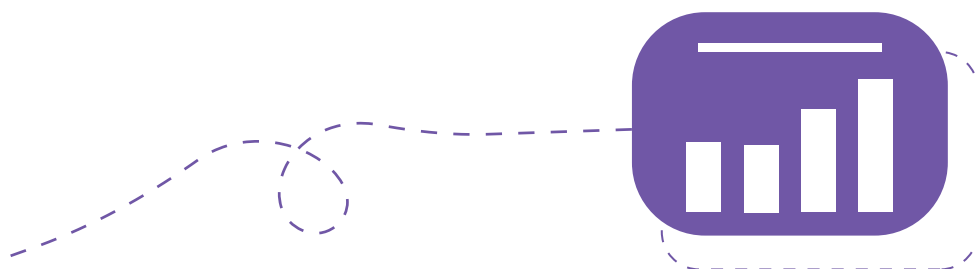
Parimet e performancës me ndjeshmëri gjinore - "**4 E-të**"<sup>1</sup> duke u fokusuar tek efikasiteti, efektshmëria dhe ndikimi në barazi/drejtësi.

Efektshmëria mund të shprehet si performancë projekti me ndjeshmëri gjinore dhe mund të përshkruhet për të treguar parimet e "**4 E-ve**"<sup>2</sup> të performancës me ndjeshmëri gjinore

Efikasiteti tregon se kontributi në punë është i përshtatshëm kur flitet për produktin final. Kontributi mund të jetë para, kohë, personel, pajisje e me radhë. Duke zbatuar paanësinë për këtë parim, shtohet dimensionimi se sa gra dhe burra mund të kenë akses te rezultatet (shërbimet publike, aksesueshmëria, kushtet e përdorimit, avantazhet dhe pozicioni në shoqëri, grup), çfarë përmirësimesh ofron projekti në mënyrë të barabartë (të drejtë) për të arritur (gradualisht) barazinë gjinore. Kjo shtesë në konceptin e performancës sot parashikon zbatimin më të fundit të rezultateve apo performancës së një projekti.

Efektshmëria është masa që përdor koston për njësi. Metodologjia e koston për njësi përdoret në të gjitha qasjet e koston për barazi gjinore, siç është qasja e koston së ndikimit. Në rastin e kostimit të ndërhyrjeve për barazi gjinore, njësi mund të jetë trajtimi ose procesimi i një rasti dhune në familje, ofrimi i një seminari trajnimi për barazi gjinore ose krijimi i një skeme punësimi për një grua të papunë. Efektshmëria është masa që tregon se sa i kanë arritur objektivat specifike që kanë vendosur programet apo projektet e zhvillimit. Për shembull, përmirësimi i kualifikimeve të të gjithë mësuesve të shkollës së mesme në një zonë të caktuar dhe ndikimi i tyre tek mësuesit(e) gra/burra. A kemi arritur sukses dhe në ç'masë është ndikuar tek mësuesit(e) gra dhe burra, dhe cili është rezultati?

Ndikimi ju tregon nëse ajo çka është bërë ka ndryshuar situatën problematike që po përpiqeshit të adresoni. Me fjalë të tjera, a ishte i dobishëm projekti juaj? A e përmirësoi kualifikimi më i mirë i mësuesve raportin mes burrave dhe grave në mënyrë të barabartë apo në mënyrën që synohej, dhe si rezultat përfundimtar, cila është shkalla e kalueshmërisë në vitin e fundit të shkollës me mësues burra dhe gra? Para se të vendosni ta zgjeroni ose rizbatoni projektin në vende të tjera, duhet të jeni të sigurt se çka po bëni ka kuptim sa i përket ndikimit që dëshironi të arrini, i cili duhet të jetë me ndjeshmëri gjinore.



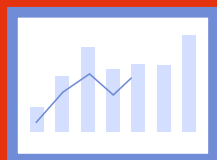
### **Kur është momenti më i mirë për ta përdorur:**

- Analiza e efikasitetit të koston është një instrument analitik klasik. Mund të përdoret për çdo krahasim dhe vlerësim efektsh.
- Njësitë që janë subjekt i krahasimit duhet të jenë të njëjta në mënyrë që efekti të mund të vlerësohet.
- Përdorimi më i zakonshëm është për efekte sociale, mjedisore etj.





# 03



## Kthimi social i investimeve (analiza e përfitimit të kostos e zbatuar në kontekstin social)

---

Analiza e përfitimit të kostos (APK) përdoret për të matur efikasitetin e kostove ekonomike dhe sociale krahasuar me avantazhet ekonomike dhe sociale. Duhet të merren në konsideratë të gjitha kostot dhe të gjitha avantazhet që vijnë nga zbatimi i një politike/projekti/programi.

Është një metodë mjaft komplekse dhe mund të jetë shumë subjektive, kryesisht për shkak të monetarizimit të ndikimeve sociale dhe mjedisore. Monetarizimi ose shfaqja e avantazheve në terma monetare është dallimi i parë nga dy ndryshimet e rëndësishme krahasuar me analizën e efikasitetit të kostos. Tjetra është fakti se të gjitha kostot dhe përfitimet duhet të vlerësohen dhe të përlogariten gjatë gjithë kohëzgjatjes së projektit dhe të amortizohen për vlerën në kohë të parasë. Kur kjo analizë përdoret për të vlerësuar kontekstin social, atëherë ajo quhet edhe kthim social i investimeve (KSI).

Analiza KSI është procesi i kuptimit, matjes dhe raportimit të vlerës sociale, mjedisore dhe ekonomike që po krijohet nga një organizatë/projekt/program. Korniza KSI është një qasje matjeje - e zhvilluar nga analiza e koston-përfitimit, llogaritja sociale dhe auditit social - që kap vlerën sociale duke i përkthyer objektivat sociale në masa financiare dhe jo-financiare. KSI mat vlerën e përfitimeve në krahasim me kostot e arritjes së këtyre avantazheve. Ai është raporti i vlerës aktuale neto të përfitimeve në raport me vlerën aktuale neto të investimit, që në fakt është ndërhyrja.

Kthimi social i investimeve është kuadri për matjen dhe llogaritjen e këtij koncepti shumë më të gjerë të vlerës; ai synon të reduktojë pabarazinë dhe degradimin mjedisor, si dhe të përmirësojë mirëqenien duke përfshirë kostot dhe përfitimet sociale, mjedisore dhe ekonomike.

KSI mat ndryshimin në mënyra të përshtatshme për njerëzit apo organizatat që e përjetojnë ose kontribuojnë për të. Ai tregon historinë e krijimit të ndryshimit duke matur rezultatet sociale, mjedisore dhe ekonomike dhe përdor vlera monetare për t'i paraqitur ato. Kjo mundëson llogaritjen e raportit mes përfitimeve dhe kostove. Për shembull, raporti 3:1 tregon se investimi në vlerën 1 ofron 3 vlera sociale.

KSI ka të bëjë më shumë me vlerën, dhe jo me paratë. Paratë janë thjesht një njësi e përbashkët dhe si të tilla janë mënyrë e dobishme dhe gjerësisht të pranuar për të shprehur vlerën. Ashtu siç plani i biznesit përmban shumë më shumë informacion se projeksionet financiare, edhe KSI është shumë më shumë se vetëm një numër. Është një histori për ndryshim, në bazë të së cilës merren vendime, që përfshin raste studimore dhe informacion cilësor, sasior dhe financiar.

Raporti KSI është krahasimi mes vlerës që gjenerohet nga ndërhyrja dhe investimit të nevojshëm për ta arritur atë ndikim. Megjithatë, analiza KSI nuk duhet të kufizohet vetëm në numër, gjë që mund të shihet si formë e shkurtuar për shprehjen e vlerës. Në vend të kësaj, KSI paraqet kornizën për eksplorimin e ndikimit social të një organizate, në të cilin monetizimi luan rol të rëndësishëm, por jo ekskluziv.

## Parimet e KSI-t

KSI u zhvillua nga llogaritja sociale dhe analiza e koston-përfitimit dhe bazohet në shtatë parime. Këto parime mbështesin mënyrën se si duhet të zbatohet KSI. Parimet janë:

- Përfshirja e palëve të interesit
- Kuptimi i ndryshimeve
- Vlerësimi i gjërave me rëndësi
- Përfshirja e elementeve vetëm materiale
- Mosvendosja e pretendimeve të larta
- Transparenca
- Verifikimi i rezultatit



Si çdo metodologji kërkimore, KSI kërkon vlerësime gjatë gjithë analizës dhe vlerësimi i praktikantit nuk zëvendësohet. Në një proces ku shpesh kërkohen vlerësime, duhen marrë edhe vendime lidhur me materialitetin. Materialiteti është koncept i huazuar nga kontabiliteti. Në terma kontabiliteti, informacioni është material nëse ka potencial për të ndikuar vendimet e lexuesve ose të palëve të interesit. Një pjesë e informacionit është materiale nëse, e përjashtuar nga KSI, do të pasqyronte gabimisht veprimtarinë e organizatës.

Për transparencë, vlerësimet e materialitetit duhet të dokumentohen për arsyetimin e përfshirjes apo përjashtimit të informacionit.

## Hapat për kryerjen e analizës KSI

Kryerja e analizës KSI përfshin gjashtë faza:



### Faza 2

*Rezultatet e hartëzimit.* Përmes angazhimit të palët tuaja të interesit, do të zhvillohet një hartë impakti, ose teori ndryshimi, që tregon lidhjen midis hyrjeve, daljeve dhe rezultateve.

### Faza 4

*Përcaktimi i ndikimit.* Pas grumbullimit të provave mbi rezultatet dhe pas monetizimit të tyre, nuk merren më në konsideratë ato aspekte ndryshimi që gjithsesi do të kishin ndodhur apo ato që janë rezultat i faktorëve të tjerë.

### Faza 6

*Raportimi, përdorimi dhe integrimi.* Lehtësisht i harrueshëm, hapi i fundit themelor përfshin ndarjen e gjetjeve me palët e interesit dhe reagimin ndaj tyre, ndërthurjen e proceseve të rezultateve të mira dhe verifikimin e raportit.

### Faza 1

*Përcaktimi i fushës së zbatimit dhe identifikimi i palëve kyçe të interesit.* Është e rëndësishme të përcaktohen kufijtë e qartë rreth asaj çfarë do të përfshijë analiza KSI, kush do të përfshihet në proces dhe si.

### Faza 3

*Dokumentimi i rezultateve dhe vlerësimi i tyre.* Kjo fazë përfshin gjetjen e të dhënave për të treguar nëse rezultatet janë të prekshme dhe për të bërë vlerësimin e tyre.

### Faza 5

*Përlogaritja e KSI.* Kjo fazë përfshin mbledhjen e të gjitha përfitimeve, zbritjen e aspekteve negative dhe krahasimin e rezultatit me investimin. Në këtë fazë mund të testohet ndjeshmëria e rezultateve

Nëse kryhet në mënyrën e duhur, kjo analizë ka shumë avantazhe. Ajo siguron një strukturë të përmbledhur për kostot dhe përfitimet në një periudhë më të gjatë, duke marrë në konsideratë të gjithë palët e interesit. Kostot dhe përfitimet ndahen gjithashtu sipas palës së interesit, kohës kur ndodhin dhe shumës. Këto karakteristika ofrojnë një shqyrtim të qartë të detajeve mbi të cilat vendimi mund të merret.

## Udhëzime për kryerjen e analizës KSI

### 1. PËRCAKTIMI I FUSHËS SË ZBATIMIT DHE IDENTIFIKIMI I PALËVE KYÇE TË INTERESIT

Kjo fazë ka tre hapa:

- Përcaktimi i fushës së zbatimit
- Identifikimi i palëve të interesit
- Vendimi mbi mënyrën e përfshirjes së palëve të interesit



#### Përcaktimi i fushës së zbatimit

Çështjet që duhet të merren në konsideratë përfshijnë:

##### *Qëllimin*

Cili është qëllimi i analizës KSI? Pse dëshiron ta fillosh këtë proces tani? A ka motivacione specifike që e drejtojnë punën?

##### *Audienca*

Për kë bëhet kjo analizë? Kjo duhet të mbulojë vlerësimin fillestar të mënyrës se si duhet të komunikohet me audiencën.

##### *Sfondi*

Merrni në konsideratë qëllimet dhe objektivat e projektit/programit dhe mënyrat e ndryshimit (ose teorinë e tyre të ndryshimit). Kuptoni objektivat e veprimtarive. Është e rëndësishme që të kuptoni qartë veprimtarinë e projektit/programit, çfarë pritet të arrijë ai me veprimtaritë e tij dhe shkallën e çështjes që po përpiqet të adresojë.

##### *Burimet*

Çfarë burimesh, si koha e stafit apo paratë, do të nevojiten? A janë këto burime të disponueshme?

#### Identifikimi i palëve të interesit

Palët e interesit janë të përcaktuara si persona apo organizata që i përfshijnë ndryshimet ose ndikojnë në veprimtari, qoftë pozitivisht apo negativisht, si rezultat i aktiviteteve që po analizohen. Në analizën KSI, shqetësimi kryesor është zbulimi i vlerës së krijuar ose shkatërruar, si dhe për kë.

Për identifikimin e palëve të interesit, bëni një përmbledhje të të gjithë atyre që mund të ndikojnë ose të ndikohen nga veprimtaritë brenda fushës së zbatimit, nëse ndryshimi apo rezultati është pozitiv apo negativ, i qëllimshëm apo i paqëllimshëm.

## Vendimi mbi mënyrën e përfshirjes së palëve të interesit

Mbledhja e informacionit nga palët e interesit mund të jetë aq e thjeshtë sa marrja në telefon e një personi dhe aq komplekse sa organizimi dhe mbajtja e një sesioni fokus grupi. Kur mblidhni informacion nga pjesëmarrësit, pyesni stafin që punon me ta rreth mënyrës më të mirë të angazhimit të tyre. Më poshtë është një listë metodash të mundshme për përfshirjen e palëve të interesit:

- Mbledhja e palëve të interesit në një vend të përbashkët dhe pyetja e tyre në mënyrë të drejtpërdrejtë;
- Një seminar, me diskutime joformale dhe një tabelë për regjistrimin e përgjigjeve;
- Plotësimi i një formulari nga palët e interesit gjatë një takimi të rregullt të planifikuar - për shembull, një takim i përgjithshëm vjetor i një organizate, ose një takim tjetër i caktuar.
- Thirrja e përfaqësuesve të grupeve kyçe të interesit dhe intervistimi i tyre.
- Dërgimi i një emaili me një formular të shkurtër tek përfaqësuesit e grupeve kyçe të interesit;
- Organizimi i një event social dhe angazhimi i anëtarëve të stafit me palët e interesit dhe komunikimi me ta.
- Intervistimi individual. .

Në mënyrë ideale, informacioni duhet të mblidhet drejtpërdrejt nga palët e interesit. Megjithatë, mungesa e kohës apo burimeve mund të nënkuptojë marrjen e informacioneve të caktuara nga studimet ekzistuese me palët tuaja të interesit. Kur është e mundur, vetë burimet ekzistuese duhet të bazohen në pyetjen e palëve tuaja të interesit. Gjithashtu, mund të ketë palë interesi që nuk mund t'i përfshini - si për shembull, brezat e ardhshëm. Në këtë rast, duhet të identifikoni persona që do flasin në emër të tyre.

## 2. HARTËZIMI I REZULTATEVE

Ka katër hapa për hartëzimin e rezultateve:

- **Identifikimi i kontributeve/inputeve**
- **Vlerësimi i kontributeve/inputeve**
- **Qartësimi i produkteve**
- **Përshkrimi i rezultateve**



### Identifikimi i kontributeve/inputeve

Nevojitet identifikimi i kontributit të palëve të interesit në mënyrë që të arrihet zhvillimi i aktivitetit - këto janë kontributet/inputet e tyre. Kontributet përdoren gjatë zhvillimit të aktivitetit - si për shembull, para ose kohë.

Vlera e kontributeve financiare, veçanërisht për një grant ose një kontratë të vetme, është zakonisht e lehtë të përcaktohet, megjithatë është e rëndësishme që ju të përfshini koston e plotë të ofrimit të shërbimeve. Në situata të tjera, mund të bëhen edhe kontribute të tjera, duke përfshirë artikuj jo cash, të cilët duhet të vlerësohen

### Vlerësimi i kontributeve/inputeve

Kontributet e monetizuara janë përshkruar gjerësisht në seksionin për efikasitetin e kostove. Këtu do të përmendim kontributet e pamonetizuara. Këto janë kontribute të tjera përveç investimit financiar, si p.sh. koha e vullnetarëve. Nëse aktiviteti nuk do të zhvillohej në të

njëjtën shkallë pa këto kontribute, atëherë duhet të vendoset një vlerë për to. Kjo do të sigurojë transparencë në lidhje me koston e plotë të projektit. Dy llojet kryesore të kontributeve të pamonetizuara janë zakonisht të vlefshme për KSI: koha e vullnetarëve dhe kontributet në mallra dhe shërbime të çdo lloji.

Vlerësimi i kohës së vullnetarit mund të jetë më i vështirë. Orëve të dhëna nga vullnetarët shpesh u jepet një vlerë e barabartë me normën mesatare orare për llojin e punës së bërë. Për shembull, nëse një vullnetar administruar kryen 5 orë punë në javë në një zonë ku puna administrative paguhet mesatarisht 5 për orë, atëherë kontributi javor i tyre do të ishte 25. Vlera jepet pavarësisht nëse vullnetari paguhet me ndonjë shumë parash; ajo thjesht i jep vlerë kontributit që mund t'i shtohet kontributeve të tjera.

Kontributet e vullnetarit mund të përfshijnë edhe shpërndarjen e shpenzimeve të përgjithshme që do të shtoheshin nëse personi do të ishte i punësuar. Kjo do të përfshinte sigurimet dhe kontributet e pensionit, taksat personale, si dhe kostot e hapësirës së punës, energjisë elektrike e kështu me radhë.

### **Qartësimi i produkteve**

Produktet janë përmbledhja sasiore e një veprimtarie. Për shembull, nëse veprimtaria është "ne ofrojmë trajnime", atëherë produkti është "50 gra të trajnuara për të bërë plane biznesi". Ndonjëherë, ndodh që i njëjti produkt përsëritet për disa palë interesi, të cilat përfshihen në KSI në këtë fazë sepse janë pjesë e teorisë së ndryshimit. Ata nuk do të numërohen në llogaritje, ndaj dhe nuk ka risk numërimi të dyfishtë. Në situata ku palët e interesit po japin kohën e tyre, produkti - një numër orësh - mund të përshkruhet në të njëjtën mënyrë si kontributet: një numër orësh.

### **Përshkrimi i rezultateve**

#### *Rezultatet për palët e interesit*

Produkti për KSI-n e palëve të interesit është një mjet matjeje bazuar në rezultate, pasi matja e rezultateve është e vetmja mënyrë për të siguruar se ndryshimet e palëve të interesit po ndodhin. Kini kujdes të mos ngatërroni produktet me rezultatet. Për shembull, nëse një program trajnimi synon të ndihmojë njerëzit të gjejnë punë, atëherë përfundimi i trajnimit është produkti, ndërsa gjetja e punës është rezultati. Identifikimi i rezultateve nuk është gjithmonë një proces i menjëhershëm dhe intuitiv. Shpenzoni mjaftueshëm kohë për të kuptuar teorinë e ndryshimit që të siguroheni se po matni gjërat e duhura.

#### *Rezultat ndërmjetës*

Në disa raste, duhen vite për shfaqjen e rezultateve - për shembull, ulja e normës së dhunës ndaj grave ose rritja e aktivitetit ekonomik të grave - por mund të ketë ndryshime të dukshme gjatë rrugës. Këto janë rezultatet ndërmjetëse ose një zinxhir ngjarjesh. Është e rëndësishme të përcaktohet çfarë është ky zinxhir ngjarjesh, sidomos për faktin se veprimtaria juaj mund të sjellë vetëm disa ndryshime në këtë zinxhir. Kur një rezultat i ri njihet nga palët e interesit ose nga vlerësimi i faktorëve të tjerë, duhet të vendoset nëse ai është rezultat krejtësisht i ri, apo është në fakt pjesë e një zinxhiri ekzistues ngjarjesh.



### 3. DOKUMENTIMI I REZULTATEVE DHE PËRCAKTIMI I VLERËS SË TYRE

Qëllimi i këtij hapi është zhvillimi i treguesve të rezultateve dhe përdorimi i tyre për grumbullimin e provave për rezultatin që po ndodh, si dhe vlerësimi i rëndësisë së tyre relative duke u dhënë atyre një vlerë.

Faza 3 ka katër hapa:

- Hartimi i treguesve të rezultateve
- Mbledhja e të dhënave të rezultateve
- Përcaktimi i kohëzgjatjes së rezultateve
- Përcaktimi i vlerës së rezultateve



#### Hartimi i treguesve të rezultateve

Treguesit janë mënyra për të kuptuar se ndryshimi ka ndodhur. Në analizën (KSI), treguesit zbatohen për rezultatet, pasi matin nivelin e ndryshimit për të cilin jemi të interesuar. Hapi tjetër në krijimin e hartës së ndikimit është përcaktimi i një apo më shumë treguesve për secilin nga rezultatet në hartën tuaj. Do të keni nevojë për tregues që mund t'ju tregojnë nëse rezultati ka ndodhur, dhe deri në ç'masë.

#### Shembull për zgjedhjen e treguesit

##### Rezultati

Izolimi i zvogëluar social

##### Treguesi

- Nëse pjesëmarrësit po marrin pjesë në veprimtari të reja (si p.sh., nisja e sporteve apo hobeve të reja, vizita në vende të reja).
- Nëse pjesëmarrësit raportojnë se kanë më shumë miq.
- Rritja e nivelit të aftësive sociale të raportuara nga pjesëmarrësit.
- Nëse pjesëmarrësit kanë akses në shërbime publike, të cilat nuk i kishin përdorur më parë, si p.sh. transporti publik

#### Mbledhja e të dhënave të rezultateve

Informacioni mund të merret nga:

- Organizatat anëtare, departamentet qeveritare, firma studimi tregu, kompani konsulence, organizatat partnere; dhe
- Studime të botuara nga universitetet, departamentet qeveritare dhe organizatat studimore.

Si pjesë e një analize të parashikuar KSI, është e rëndësishme të ndryshohet mënyra e mbledhjes së të dhënave në mënyrë që të disponojmë informacionin e duhur për kryerjen e një studimi vlerësues KSI në një datë të mëvonshme. Mendoni për mënyrat e përfshirjes së këtyre metodave në aktivitetet e përditshme për t'i bërë atë me kosto sa më efektive të jetë e mundur. Për shembull, aktivitetet ndërmjetësuese për kujdesin ndaj fëmijëve mund të lidhen dhe të jenë në kontakt me prindërit në intervale të rregullta, teksa ata i marrin fëmijët e tyre dhe kështu i regjistrojnë rezultatet.



Kur kryeni një analizë vlerësuese KSI, përdorni dhe rishikoni të dhënat që grumbullon organizata dhe të dhënat e marra nga burime të tjera. Mbledhja e të dhënave të ndikimit merr më shumë kohë dhe kushton më shumë nëse bëhet pas eventit; duhet të mjaftojnë të dhënat ekzistuese dhe të dhënat për ndryshimin e vetë-raportuar.

Të dhënat e reja zakonisht do të vijnë nga njerëzit që janë drejtpërdrejt të përfshirë në krijimin e vlerës sociale – si p.sh. pjesëmarrësit në projekt ose punonjësit – dhe do të grumbullohen nga organizata juaj. Ju mund të arrini marrëveshje me organizata qeveritare lokale apo organizata të tjera për të lejuar përfshirjen e pyetjeve në një pyetësor standard të administruara nga to. Teknikat më të përdorura për mbledhjen e të dhënave primare përfshijnë:

- Intervistat individuale
- Mbajtja e regjistrave (të tilla si dosjet e rasteve)
- Fokus grupet
- Seminaret
- Pyetësorët (përballë, në telefon, nëpërmjet emailit, në internet).

Një pyetje e zakonshme është se sa duhet të jetë numri i kampionit të klientëve. Nuk ka rregull të prerë për këtë. Nëse punoni me njëzet të rinj, duhet të përpiqeni të flisni me të gjithë ata. Nëse punoni me mijëra njerëz, duhet të përdorni një kampion përfaqësues dhe teste statistikore për të mbështetur argumentet tuaja. Nëse kjo nuk është e mundur, rekomandohet të zgjidhni një numër të caktuar kampionesh që ju duket përfaqësuese dhe që është brenda buxhetit tuaj.

### **Përcaktimi i kohëzgjatjes së rezultateve**

Efekti i disa rezultateve do të zgjasë më shumë ai i disa të tjerëve. Disa rezultate varen nga vazhdimësia e veprimtarisë dhe disa të tjerë jo. Për shembull, kur gratë ndihmohen në nismat e tyre për të filluar një biznes, është e arsyeshme të pritet që biznesi të vazhdojë pas disa kohësh nga ndërhyrja e projektit. Nga ana tjetër, ofrimi i një shërbimi për t'i ndihmuar gratë në zonat rurale në mënyrë që ato të mos i vizitojnë mjekët e tyre kaq shpesh mund të varet nga disponueshmëria e këtij shërbimi gjatë gjithë kohës. Nëse besoni se rezultati do të vazhdojë edhe pas ndalimit të aktivitetit, atëherë ai do të vazhdojë të gjenerojë vlerë. Periudha kohore e marrë si referencë është zakonisht numri i viteve që pritet që përfitimi të vazhdojë pas ndërhyrjes. Kjo njihet si kohëzgjatja e rezultatit ose periudha e përfitimit. Duhet të përcaktohet kohëzgjatja e pritshme për secilin rezultat. Idealisht, kjo do të përcaktohej duke i pyetur njerëzit se sa kohë zgjati ndërhyrja për ta - kjo do t'ju jepte prova për kohëzgjatjen. Megjithatë, nëse nuk ka informacion të disponueshëm për kohëzgjatjen e rezultateve të ndryshme, mund të përdorni studime të tjera për një grup të ngjashëm për të parashikuar periudhën e përfitimit, si p.sh., probabiliteti që personat e dënuar t'i përsërisin krimet ose mundësia që gratë e punësuara ta humbin vendin e tyre të punës. Referojuni studime ekzistuese për mbështetjen e vendimit tuaj. Është e rëndësishme të përdoret informacioni që është sa më afër ndërhyrjes në fjalë, për të mos bërë përgjithësime të papërshtatshme. Kjo është një fushë ku mund të ketë tendenca për zmadhime të rasteve tuaja dhe për humbjeje të besueshmërinë. Ndonjëherë kohëzgjatja e rezultatit është vetëm një vit dhe zgjat vetëm gjatë kohës së ndërhyrjes në projekt. Në raste të tjera mund të jetë 10 ose madje 15 vjet. Për shembull, një ndërhyrje në prindërim me fëmijë nga zona të varfra mund të ketë efekte që zgjasin deri në moshë të rritur. Do t'ju nevojitet të keni të dhëna gjatësore për të mbështetur kohëzgjatjen e rezultatit dhe duhet të mendoni se si mund të filloni t'i mblidhni këto të dhëna (nëse nuk e keni bërë këtë gjë akoma). Nëse nuk e keni këtë informacion, do të duhet të krijoni një çështje bazuar në studime të tjera. Sa më e gjatë të jetë kohëzgjatja, aq më i mundshëm është fakti që rezultati do të preket nga faktorë të tjerë dhe pretendimi juaj se rezultati iu takon juve do të jetë gjithnjë e më pak i besueshëm.



Përfituesit	Kohëzgjatja	Arsyetimi
Pjesëmarrësit në një program trajnimi IT-je që zgjat një vit dhe pastaj punësohen në fushën përkatëse	4-5 vite	Punësimi i suksesshëm mund t'i vendosë pjesëmarrësit në rrugën e karrierës. Edhe pse ata mund të qëndrojnë në këtë rrugë për një periudhë kohe të caktuar (për shembull, 15 vjet), koha e punësimit të ruajtur është deri në 4-5 vjet pasi efekti i trajnimit do të zvogëlohet gjithnjë e më shumë dhe përvoja e tyre në punë do të bëhet gjithnjë e më e rëndësishme
Karriera që marrin shtyrje të shkurtra (1 javë)	Deri në 1 vit	Shtyrja e shkurtër duhet të jetë e rregullt për të ruajtur avantazhet
Bizneset që mbështeten me vende pune të lira	3-4 vite	Mbështetja mund të krijonte biznese që zgjasin shumë më gjatë se 3-4 vjet. Megjithatë, mundet që pas ngritjes fillestare, faktorë të tjerë (p.sh., klima e përgjithshme ekonomike) do të bëhen gjithnjë e më të rëndësishëm.

### Përcaktimi i vlerës së rezultateve

Qëllimi i vlerësimit është të zbulojë vlerën e rezultateve dhe të tregojë sa të rëndësishme janë në krahasim me vlerën e rezultateve të tjera. Përveç zbulimit të vlerës së humbur, vlerësimi do të ndihmojë edhe përcaktimin e rëndësisë së një rezultati. Hapi tjetër është identifikimi i vlerave të përshtatshme financiare - këto vlera janë një mënyrë për t'i paraqitur rëndësinë relative një pale të interesuar ndaj ndryshimeve të përjetuara nga ta. Mos harroni se po identifikoni një vlerë për rezultatin dhe jo për treguesin. Pastaj, do të jeni në gjendje të plotësoni kolonat në hartën e ndikimit lidhur me përafrimet financiare, vlerën dhe burimet e tyre.

Vlerësimi është një proces shpesh i quajtur monetizim, sepse cakton vlerën monetare për gjërat që nuk kanë një çmim tregu. Të gjitha çmimet që ne përdorim në jetën tonë të përditshme janë përafrime - "përafrime" - për vlerën që blerësi dhe shitësi fitojnë dhe humbasin në transaksion. Vlera që ne marrim do të jetë e ndryshme për njerëz të ndryshëm në situata të ndryshme. Për disa gjëra, si p.sh. një litër qumësht, ka një marrëveshje dhe konsistencë të konsiderueshme në çmim. Për gjëra të tjera, si p.sh. një shtëpi, ka gjasa të jetë një gamë më e gjerë çmimesh të mundshme. Për të tjera - një produkt i ri që nuk është shitur kurrë më parë, për shembull - mund të mos ketë krahasim.

Të gjitha vlerat janë, në fund të fundit, subjektive. Tregjet janë zhvilluar, në një pjesë të madhe për të zvogëluar ndërmjet njerëzve perceptimet subjektive të ndryshme mbi vlerën e gjërave. Në disa raste, kjo është më e qartë se në raste të tjera. Por edhe aty ku çmimet janë të qëndrueshme dhe kanë dukjen e një vlerë "objektive" ose "të vërtetë", në të vërtetë nuk është kështu.

Nëse marrim përsëri shembullin e shtëpisë, vlera se vlen ajo, varet se kujt i referohemi. Nëse po shisni një shtëpi, do ta ndjeni sa jeni të gatshëm ta shisni - se sa vlerë ka ajo për ju. Nëse po mendoj të blej shtëpinë tuaj, atëherë kam edhe unë pikëpamjen time mbi sa jam i gatshëm të paguaj - sa vlerë ka ajo për mua.

Çfarë bën tregu - në fakt, për çfarë është ai efektiv - është sepse bën së bashku njerëzit që rastësisht kanë vlerësime të përafërta. Kjo "rastësi" quhet "zbulim çmimi" - por nuk zbulon asnjë vlerë "të vërtetë" apo vlerë "bazë", por është një përputhje e njerëzve që pajtohen (gjerësisht) me njëri-tjetrin mbi vlerën e diçkaje. Përcaktimi i përlogaritjes së vlerës sociale është pothuajse i njëjti proces në çfarëdolloj mënyrë. Dallimi është se mallrat nuk shiten në treg dhe prandaj nuk ka një proces "zbulimi çmimi". Megjithatë, kjo nuk do të thotë se këto "mallra" shoqërore nuk kanë vlerë për njerëzit. Nëse dua të blej një shtëpi, por nuk ka shitës, kjo nuk do të thotë se nuk ka vlerë për mua apo se unë nuk kam një ide se sa është kjo vlerë. Po ashtu, nëse një organizatë qeveritare lokale bën një park për banorët ku unë mund të shkoj, atëherë edhe kjo ka një vlerë për mua. Fakti që nuk kam paguar për këtë nuk e mohon vlerën.

Në KSI, ne përdorim përafrimet financiare për të vlerësuar vlerën shoqërore të mallrave të patregtuara për palët e ndryshme të interesit. Ashtu sikurse dy persona mund të mos pajtohen për vlerën e një malli të shkëmbyer (dhe kështu vendosin të mos bëjnë shkëmbim), palët e ndryshme të interesit do të kenë perceptime të ndryshme të vlerës që marrin nga gjëra të ndryshme. Duke e përlogaritur këtë vlerë përmes përdorimit të përafruesve financiarë dhe duke i kombinuar këto vlerësime, ne arrijmë të përlogarisim vlerën sociale totale të krijuar nga ndërhyrja.

Procesi i vlerësimit ka një traditë të gjatë në ekonominë mjedisore dhe në atë të shëndetit. KSI po ndërtohet mbi metodologjinë dhe po e zgjeron atë në fusha të tjera. Edhe pse mund të duket fillimisht sfidues, është relativisht e drejtpërdrejtë dhe bëhet më e lehtë me praktikë. Teksa KSI shpërndahet edhe më shumë, monetizimi do të përmirësohet dhe do të ketë mundësi bashkimi të përafruesve të mirë financiarë..

### ***Përafruesit që janë të lehtë për t'u gjetur***

Ndonjëherë monetizimi është një proces mjaft i drejtpërdrejtë - si për shembull, kur lidhet me kursim kostoje. Ky mund të jetë rasti kur jeni të interesuar për vlerën e shëndetit të përmirësuar nga perspektiva e qeverisë; mund të vendosni të përdorni koston e vizitës në një klinikë mjekësore. Ndonjëherë kjo nuk do të rezultojë në kursim të vërtetë të koston, sepse shkalla e ndërhyrjes është shumë e vogël për të ndikuar në mënyrë domethënëse në kosto (shihni seksionin për kostot marginale, më poshtë), por ende ka një vlerë.

Ana tjetër e kursimit të koston është rritja e të ardhurave. Rritja e të ardhurave për njerëzit përmes rritjes së pagave ose për shtetin përmes rritjes së taksave janë shembuj të qartë. Megjithatë, kini kujdes nga numërimi i dyfishtë këtu. Për shembull, nëse një individ fiton një punë, ai rrit të ardhurat e tij dhe shteti merr taksa më të larta. Në këtë rast, rritja e të ardhurave duhet regjistruar pas zbritjes së taksave.

Rritja e të ardhurave mund të mos jetë gjithashtu shtesë as për as personin dhe as për shtetin. Për individin, rritja e të ardhurave mund të kompensohet nga rritja e taksave ose humbja e përfitimeve. Për shtetin, rritja e taksave do të çojë në rritje të të ardhurave të qeverisë vetëm nëse askush tjetër nuk e humbet punën dhe nëse rritet niveli total i punësimit. Megjithatë, mund të duhet të përfshihet edhe një vlerë për gjendjen e atij personi që merr punën – ndoshta sepse pabarazia është zvogëluar.

Kini parasysh që këtu po flasim për përafrues, pasi për disa nga këto rezultate nuk do të ketë kursime të vërteta financiare. Megjithatë, për disa palë interesi, siç janë financuesit, mund të dëshironi të demonstroi kursime në para. Nëse dëshironi ta bëni këtë në një mënyrë të besueshme, do të duhet të ndiqni një qasje të rreptë dhe të konsultoni udhëzimet në lidhje me kostot marginale dhe zhvendosjen. Informacioni që mblidhni për kostot do t'ju ndihmojë për këtë, por mund të kërkojë llogaritje të veçantë.

## *Përafruesit që janë më sfidues*

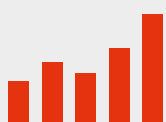
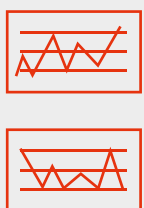
KSI jep gjithashtu vlera për gjëra që janë më të vështira për t'u vlerësuar, kështu që janë lënë jashtë vlerësimit ekonomik tradicional. Ka disa teknika për këtë. Në preferencat e shprehura dhe në vlerësimin e kushtëzuar, ne i pyesim njerëzit drejtpërdrejt se si i vlerësojnë gjërat si në lidhje me disa gjëra të tjera, ashtu edhe në lidhje me sa do të paguanin ata për të pasur atë gjë ose për të shmangur diçka. Kjo qasje vlerëson gatishmërinë e njerëzve për të paguar, ose për të pranuar kompensim, për një gjë hipotetike. Për shembull, mund t'i pyesni njerëzit të vlerësojnë një ulje në zhurmën e aeroplanëve në qytetin e tyre - sa është gatishmërinë e tyre për të paguar për këtë. Nga ana tjetër, mund t'i pyesni se sa kompensim do të kërkonin ata për të pranuar rritjen e kriminalitetit.

Teknikat e preferencave të zbuluara nxjerrin vlerësime nga çmimet e mallrave të tregtuara në treg. Një teknikë e zakonshme për të nxjerrë përfundime rreth preferencave është të shikoni mënyrën se si njerëzit i shpenzojnë paratë. Shumica e qeverive prodhojnë të dhëna mbi shpenzimet mesatare të një njësie ekonomike që përfshijnë kategori si "koha e lirë", "shëndeti" apo "përmirësime të shtëpisë". Edhe pse e mangët për disa arsye, sidomos pasi përjashton vlerën e shërbimeve publike, kjo gjithashtu mund të jetë e dobishme.

Një qasje tjetër pranon se njerëzit zakonisht janë të gatshëm të udhëtojnë distanca të caktuara, ose t'u kushtojnë kohë përdorimit të mallrave dhe shërbimeve të cilëve ata u vendosin një vlerë. Ky shqetësim mund të përkthehet në para për të nxjerrë vlerësimin e përfitimeve të atyre mallrave dhe shërbimeve. Kjo quhet metoda e vlerës së kohës/kostos së udhëtimit.

Kur identifikohen përafruesit, është e rëndësishme të kujtojmë se ne nuk na intereson nëse shkëmbehen para. Po ashtu, nuk ka rëndësi nëse palët përkatëse të interesit mund të përballojnë ose jo të blejnë diçka - në çdo rast ata janë në gjendje t'i vendosin një vlerë produktit. Ne supozojmë se shëndeti ka një vlerë të ngjashme për njerëzit me çfarëdo nivel të ardhurash. Kështu, për shembull, mund të dëshironi të përdorni koston mesatare të sigurimit shëndetësor si përafrues i një shëndeti më të mirë për fëmijët nën kujdes shëndetësor. Fakti që këta fëmijë nuk do të ishin në gjendje të merrnin një sigurim të tillë nuk ka rëndësi - këtu jepet ideja e përgjithshme rreth mënyrës se si njerëzit e vlerësojnë shëndetin.

Ka probleme me secilën nga këto teknika, dhe nuk ka rregulla të qarta për të caktuar cilën nga ato do të përdorni në situata të caktuara. Këto teknika ofrohen për t'ju mbështetur në nxjerrjen e përafruesve. Megjithatë, ky seksion kërkon krijimtari dhe studim nga ana juaj. Palët përkatëse të interesit kanë rolin e tyre të qartë të përfshirjes. Megjithatë, kini kujdes me këtë qasje. Palët e interesit do të jenë në gjendje të japin udhëzime që u shërbejnë mendimeve tuaja, veçanërisht në lidhje me avantazhet relative të llojeve të ndryshme të vlerës. Megjithatë, disa palë interesi mund ta kenë më të vështirë të përcaktojnë vlerën financiare të diçkaje. Sërisht ju duhet të përdorni një vlerësim për të përcaktuar mënyrën e përshtatshme për përfshirjen e palëve të interesit në përllogaritjen e rëndësisë relative të rezultateve që ata përjetojnë.



Palët e interesit	Rezultati	Treguesi	Përafruesi i mundshëm
Gratë që nuk janë aktive për nga pikëpamja ekonomike dhe sociale.	Izolimi i zvogëluar social	<ul style="list-style-type: none"> <li>Nëse pjesëmarrësit po marrin pjesë në veprimtari të reja (si p.sh., nisja e sporteve apo hobeve të reja, vizita në vende të reja).</li> <li>Nëse pjesëmarrësit raportojnë se kanë më shumë miq.</li> <li>Rritja e nivelit të aftësive sociale të raportuara nga pjesëmarrësit.</li> <li>Nëse pjesëmarrësit kanë akses në shërbime publike, të cilat nuk i kishin përdorur më parë, si p.sh. transporti publik</li> </ul>	<ul style="list-style-type: none"> <li>Kostoja e anëtarësimit në një klub shoqëror ose rrjet social</li> <li>Përqindja e të ardhurave të shpenzuara zakonisht për kohën e lirë</li> <li>Kostoja e sesioneve të këshillimit</li> </ul>
Gratë në zonat rurale	Përmirësimi i aksesit në shërbimet lokale	<ul style="list-style-type: none"> <li>Përdorimi i atyre shërbimeve dhe nga kush.</li> </ul>	<ul style="list-style-type: none"> <li>Kursime në kohë dhe kostoja e udhëtimit për të pasur mundësinë e përdorimit të shërbimeve lokale.</li> </ul>
Shkelësit e ligjit	Reduktimi i përsëritjes së veprave penale.	<ul style="list-style-type: none"> <li>Shpeshësia e shkeljeve për të cilat pjesëmarrësi është akuzuar</li> <li>Natyra e veprës penale</li> </ul>	<ul style="list-style-type: none"> <li>Pagesat e humbura për shkak të kohës së kaluar në burg ose kohës së shërbimit në komunitet</li> </ul>
Shkelëset femra të ligjit	Përmirësimi i marrëdhënieve familjare	<ul style="list-style-type: none"> <li>Fëmija vazhdon të jetojë në shtëpinë e familjes</li> </ul>	<ul style="list-style-type: none"> <li>Shuma që prindërit shpenzojnë për fëmijët e tyre çdo vit</li> <li>Vlera e kohës së kaluar me fëmijët</li> <li>Kostoja e kujdesit për fëmijën</li> </ul>

#### 4. PËRCAKTIMI I NDIKIMIT

Ky seksion ofron një sërë mënyrash për të vlerësuar nëse rezultatet që keni analizuar janë fryt i aktiviteteve tuaja. Këto metoda ofrojnë një mënyrë për të vlerësuar sa prej rezultatit do të kishte ndodhur ndryshe dhe sa për qind e rezultatit mund t'i atribuohet aktiviteteve tuaja.

Ky seksion ka katër pjesë:

- Barra dhe zhvendosja
- Atribuimi



##### Barra dhe zhvendosja

Barra është matja e sasisë së rezultatit që do të kishte ndodhur edhe nëse aktiviteti nuk do të ishte zhvilluar. Ajo përllogaritjet si përqindje. Për shembull, vlerësim i një programi për mbështetjen e grave sipërmarrëse zbuloi se ka pasuar një rritje prej 7% në aktivitetin ekonomik në zonë që nga fillimi i programit. Megjithatë, ekonomia kombëtare u rrit me 5% gjatë kësaj periudhe. Studiuesit do të duhet të hetonin sa nga rritja ekonomike lokale ishte rezultat i ndryshimeve më të gjera ekonomike dhe sa ishte rezultat i ndërhyrjes specifike që po analizohej.

Llogaritja e barrës bëhet duke iu referuar grupeve krahasimore ose standardeve të përcaktuara. Krahasimi i përsosur do të ishte brenda një grupi të njëjtë njerëzish të prekur, por duke parë çfarë do t'u kishte ndodhur nëse nuk do të kishin përfituar nga ndërhyrja. Meqë krahasimi i përsosur nuk është i mundur, matja e barrës do të mbetet gjithmonë në nivel përllogaritjeje.

Në vend të kësaj, ju duhet të kërkonti informacione që të jenë sa më afër popullsisë suaj. Sa më të ngjashme të jenë grupet e krahasimit, aq më mirë do të jetë vlerësimi. Nëse nuk mund të identifikoni një grup krahasimor apo një përafrues të përshtatshëm, mund t'ju duhet të mbështeteni në një "vlerësim më të mirë".

## Atribuimi

Atribuimi është një vlerësim i sa prej rezultatit ka ardhur nga kontributi i organizatave apo individëve të tjerë. Atribuimi llogaritet si përqindje (d.m.th. përqindja e rezultatit që i atribuohet organizatës suaj). Atribuimi tregon pjesën e barrës për të cilën keni informacion më të mirë dhe se ku mund t'i atribuoni rezultatet për persona apo organizata të tjera. Për shembull, krahas një nismë të re për mbështetjen e grave ku ato fitojnë aftësi dixhitale dhe aftësi të tjera për rritjen e nivelit të tyre të punësimit, vërehet edhe ulja e nivelit të papunësisë së grave. Megjithatë, në të njëjtën kohë është zhvilluar edhe një program për mbështetjen e bizneseve të grave dhe subvencione për punësimin e grave të papuna për një kohë të gjatë. Ndërsa nisma për aftësitë digjitale dhe aftësitë e tjera dihet se ka dhënë kontribut për shkak të numrit të njerëzve që kanë gjetur punë pas përfundimit të trajnimit, ajo do të duhet të përcaktojë sa për qind e normës së ulur të papunësisë mund të pretendohet nga kjo nismë dhe sa për qind ka ardhur si shkak i nismave të tjera.

Vlerësimi plotësisht i saktë i atribuimit nuk është kurrë i mundur. Kjo fazë është më shumë rreth të qenit i vetëdijshëm se aktiviteti juaj mund të mos jetë i vetmi që kontribuon në ndryshimin e vërejtur sesa për përfitim të një llogaritjeje të saktë. Kjo është për të verifikuar që keni përfshirë të gjitha palët përkatëse të interesit.

## 5. PËRLLOGARITJA E KSI

Kjo fazë shpjegon mënyrën e përcaktimit të informacionit financiar të regjistruar në fazat e mëparshme. Ideja bazë është llogaritja e vlerës financiare të investimit dhe e vlerës financiare të kostove dhe përfitimeve sociale. Këtu kemi dy numra - dhe ka disa mënyra të ndryshme për të raportuar mbi marrëdhënien e këtyre numrave.

Nëse po bëni analizën e vlerësimit KSI, atëherë vlerësimi do të duhet të zhvillohet, idealisht, pas periudhës për të cilën pritej të zgjaste rezultati. Megjithatë, vlerësimet e ndërmjetme janë ende të dobishme për të vlerësuar se sa mirë po funksionon ndërhyrja dhe për të siguruar informacion për mbështetjen e ndryshimeve.

Nëse po krahasoni rezultatet reale kundrejt atyre të parashikuara, do të keni nevojë për informacione të lidhura me periudhën kohore për të cilën zgjasin rezultatet tuaja.

Ka katër hapa për të llogaritur raportin:

- **Parashikimi në të ardhmen**
- **Përlllogaritja e vlerës aktuale neto**
- **Përlllogaritja e raportit**
- **Analiza e ndjeshmërisë**



Të gjitha fazat do të përshkruhen më poshtë. Do të diskutojmë çdo hap para se t'ju kërkojmë të bëni llogaritë tuaja.

## Parashikimi në të ardhmen

Hapi i parë për llogaritjen e raportit tuaj është të parashikoni vlerën e të gjitha rezultateve të arritura në të ardhmen, duke përcaktuar sa kohë do të zgjasë një rezultat i caktuar. Për ta bërë këtë, ju duhet:

- të caktoni vlerën e ndikimit për çdo rezultat për një periudhë kohore (zakonisht 1 vit);
- të kopjoni vlerën për çdo rezultat përkundrejt numrit të periudhave kohore për të cilat është parashikuar se do të zgjasë. Këtu duhet vendosur nëse rezultati do të ulet ose do të rritet në vitet në vijim.

## Përlllogaritja e vlerës aktuale neto

Llogaritja e vlerës neto aktuale, me fjalë të tjera, do të thotë të marrësh vlerën aktuale të të gjitha përfitimeve dhe kostove sociale në të ardhmen, dhe pastaj, të shtosh dhe të heqësh sipas rastit. Për të llogaritur vlerën neto aktuale (VNA), duhet të mblidhen kostot dhe përfitimet që paguhen ose merren në periudha kohore të ndryshme. Që këto kosto dhe përfitime të jenë të krahasueshme, përdoret procesi i quajtur zbritje. Zbritja pranon se, në përgjithësi, njerëzit preferojnë t'i marrin paratë sot sesa nesër, për shkak të rrezikut (p.sh., që paratë nuk do të paguhen) ose për shkak të një kostoje të mundshme (p.sh., fitimet potenciale nga investimi i parave në një vend tjetër). Kjo njihet si "vlera kohore e parave". Një individ mund të ketë një normë zbritjeje të lartë - për shembull, nëse do të pranojë 2 njësi monetare në një vit kohë, në vend që të pranojë 1 dhe kjo vendos një normë zbritjeje prej 100%.

Me qëllim lehtësimin e llogaritjeve, përveç këtij udhëzimi, paraqitet një tabelë me koeficientet që duhet të shumëzohen me shumën e përfitimeve dhe kostove. Koeficienti përcaktohet duke zgjedhur vitin dhe normën e zbritjes përkatëse.

### Përlllogaritja e raportit

Për të llogaritur raportin fillestar KSI bëhet një mbledhje tepër e thjeshtë. Ndani vlerën e zbritur të përfitimeve me atë të investimit total.

Raporti KSI

=

Vlera aktuale/  
Vlera e kontributeve

Llogaritje alternative është raporti neto i KSI. Ky raport ndan VNA-në me vlerën e investimit. Të dyja janë të pranueshme, por duhet të bëhet e qartë cilën keni përdorur.

Raporti neto KSI

=

Vlera aktuale neto/  
Vlera e kontributeve





## 6. RAPORTIMI, PËRDORIMI DHE INTEGRIMI

Raportimi tek palët e interesit, komunikimi dhe përdorimi i rezultateve, si dhe integrimi i KSI është mënyra për të përfituar maksimumin nga raporti KSI. KSI synon të krijojë përgjegjshmëri ndaj palëve të interesit. Prandaj, është e rëndësishme që rezultatet të komunikohen tek palët e interesit në mënyrën e duhur. Kjo përfshin më shumë se sa publikimin e rezultateve në faqen e internetit. Mund të shihni se palët e jashtme të interesit janë shumë të interesuara të dëgjojnë për punën tuaj me KSI - si për procesin që keni ndjekur, ashtu edhe për rezultatet.

Raporti juaj përfundimtar duhet të përfshijë shumë më shumë se sa kthimin shoqëror të llogaritur. Raporti KSI duhet të përfshijë aspekte cilësore, sasiore dhe financiare për t'i dhënë përdoruesit informacion të rëndësishëm mbi vlerën shoqërore që krijohet gjatë një veprimtarie. Ai tregon historinë e ndryshimit dhe shpjegon vendimet që keni marrë gjatë analizës suaj.

Raporti duhet të përfshijë informacione të mjaftueshme që t'i mundësojnë një personi tjetër të sigurohet se llogaritjet tuaja janë të qëndrueshme dhe të sakta. Thënë kjo, ai duhet të përfshijë të gjitha vendimet dhe supozimet që keni bërë gjatë rrugës. Për të ndihmuar organizatën tuaj të përmirësohet, duhet të përfshijë të gjitha informacionet që keni mundur të gjeni në lidhje me performancën e organizatës, të cilat mund të jenë të dobishme për planifikim strategjik dhe për mënyrën e kryerjes së veprimtarive të saj.

Raporti KSI duhet të jetë sa më i shkurtër të jetë i mundur, ndërsa respekton parimet e transparencës dhe materialitetit. Duhet të jetë gjithashtu konsistent, duke përdorur një kuadër të strukturuar që lejon krahasimin midis raporteve.



