

# ПРИРАЧНИК

## ЗАПРОЦЕНКА НА РОДОВО ВЛИЈАНИЕ врз буџетите





Автор: Zorana Antonijevic

*„Оваа публикација е создадена во рамките на Проектот за набљудување на родовиот буџет во Западен Балкан и Република Молдавија со финансиска поддршка од Австриската агенција за развој (ADA) и Шведската агенција за меѓународен развој (SIDA). Ставовите изразени во оваа студија се оние на автори и не мора да ги одразуваат ставовите на ADA или SIDA.“*

# Content

## Лекција 1

Што е проценка на родово влијание

## Лекција 2

Главни елементи и чекори во проценката на родово влијание

## Лекција 3

Проценка на родово влијание и буџетот

## Лекција 4

Кој, кога и како може да користи GIA?

## ВОВЕД

Овој прирачник за проценка на родовото влијание врз буџетите е подготвен во рамките на проектот „Зајакнување на транспарентноста и одговорноста за родова еднаквост во Западен Балкан и Молдавија (Мрежа за родово одговорно буџетирање, ФАЗА II)“. Проектот ја опфаќа Мрежата за родово одговорно буџетирање (МРОБ) во Западен Балкан и претходниот успешен проект на Молдавија поддржан од ADA и SIDA. Главната цел на фазата II е да се подобрат јавните заложби за родово одговорно буџетирање и да се зголеми расположливото финансирање за родова еднаквост во регионот на Западен Балкан и Молдавија. МРОБ е основана за да придонесе за родовата еднаквост преку барање одговорност од владите за финансирање и спроведување на политиките за родова еднаквост, заедно со вклучување на родовата перспектива во јавните политики. Тоа значи проценка на влијанието на политиките и мерките врз родовата еднаквост, особено оние кои се финансирани. Во новата фаза на проектот, фокусот е на климатските промени и финансирањето на отпорноста.

Граѓанските организации играат клучна улога, заедно со независните експерти, научниците и активистите, во следењето на политиките од родова перспектива. Понатамошниот развој и ширење на знаењата и капацитетите за вклучување на родовата перспектива во јавните политики и алатки за родово одговорно буџетирање се главните цели на Мрежата за родово одговорно буџетирање (МРОБ) и овој прирачник. Прирачникот има за цел да го подобри разбирањето на една од клучните алатки за вклучување на родовата перспектива во креирањето политики и следењето на политиките и неговото значење за финансирањето на родовата еднаквост. Дополнителна цел е да се поддржат ГО во примената на алатките за проценка на родовото влијание врз буџетите за да се процени нивната одговорност кон родовата еднаквост на национално и локално ниво. Ниту една држава во светот нема постигнато родова еднаквост. Во очекување на доминантните родови режими во општеството, нивото на економски и историски развој, доминантните политички идеологии и севкупната посветеност на една држава за унапредување на родовата еднаквост, досега се постигнати различни резултати. За да се спротивстави на нееднаквоста, глобалната заедница се согласи дека вклучувањето на родовата перспектива во јавните политики – стратегија за промени – е вистинскиот пат напред. Вклучувањето на родовата перспектива се применува преку различни алатки за вклучување на родовата перспектива во јавните политики, вклучително и проценки на родовото влијание и родово одговорно буџетирање (РОБ) како критични алатки за да се осигура дека заложбите за родова еднаквост се преточуваат во реални активности кои на крајот ќе дадат позитивни резултати.

Овој прирачник е основа за сесијата за е-учење за проценката на родовото влијание врз буџетот. Прирачникот и онлајн материјалите за учење се структурирани да ги запознаат читателите и учесниците на курсот со вклучувањето на родовата перспектива во јавните политики како стратегија и проценка на родовото влијание како алатка за вклучување на родовата перспектива во јавните политики за проценка на буџетите. Презентирани се многу практични примери, со материјали, задачи и дискусии. На крајот од курсот за е-учење, учесниците и читателите ќе можат да ја разберат важноста на проценката на родовото влијание врз буџетите, што можат да сторат граѓанските организации, како треба да се спроведе проценката на родовото влијание на националниот или секторскиот буџет, и за тоа како граѓанското општество може да води кампањи за застапување засновани на проценки на родовото влијание, чија цел е укинување на нееднаквоста и промовирање на еднакви можности и еднаквост на резултатите во одредени политички области. Во овој водич и модул спаѓаат специфични дефиниции и разлики помеѓу GIA и другите алатки за вклучување на родовата перспектива и специфичности за примена на GIA во буџетите. Според тоа, ова е четвртиот модул, а учесниците веќе знаат за родово одговорно буџетирање, вклучување на родовата перспектива и основни алатки, како родова статистика, родова анализа или проценка на политиките за родова еднаквост.

***Ви посакуваме интересно учење!***

# 01

Што е проценка  
на родово  
влијание?

---



## 1.1 Родова перспектива и нејзините алатки

Покрај неговата примена во последните три децении, вклучувањето на родовата перспектива во јавните политики сè уште е релативно нова феминистичка стратегија за промени, меѓународно формализирана преку **Декларацијата од Пекинг и Платформата за акција во 1995 година**. Нејзината примарна цел е намалување и искоренување на родовата нееднаквост, првенствено преку активностите на владините органи. Според тоа, вклучувањето на родовата перспектива во јавните политики е силно поврзано со институционализацијата на феминистичката теорија и пракса.

Теоретската рамка за вклучување на родовата перспектива во јавните политики ги испитуваатрите елементи кои ги поткрепуваат и одржуваат родовите нееднаквости и покрај воспоставените политики и законски рамки. Се осврнува на тоа како општествените и институционалните структури, процеси и критериуми (ре)продуцираат родови нееднаквости. Структурите се однесуваат на односите на родовата моќ кои се одржуваат со **родовата поделба на трудот и организацијата на интимноста**. Процесите се однесуваат на механизмите кои произведуваат и репродуцираат нееднакви односи на моќ, како што е **нееднаквата распределба на ресурсите и нормите за или поврзани со родот**. Критериумите обезбедуваат нормативна основа за проценка дали ситуацијата треба да се оценува позитивно или негативно. Идентификувани се три критериуми: еднаквост, автономија и различност. Еднаквост значи еднаквост пред законот или еднаков третман во слични околности. Автономијата е можност жените сами да одлучат што е добар живот. Различноста укажува на посветеност на општество каде што разликите не се хиерархиски.<sup>1</sup>

*Вклучувањето на родовата перспектива е меѓународно прифатено како стратегија кон реализација на родовата еднаквост. Во неа спаѓа интеграција на родовата перспектива во подготовката, дизајнот, спроведувањето, следењето и евалуацијата на политиките, регулаторните мерки и програмите за трошење, со преглед на промовирање на еднаквоста меѓу жените и мажите и борбата со дискриминацијата. (EIGE 2023a).*

Поместувајќи го фокусот од потребите и прашањата на жените исклучиво на стратешкиот интерес на жените и мажите, со вклучувањето на родовата перспектива се гарантира дека родовата еднаквост е дел од сите политики во сите аспекти на општествениот и економскиот живот. Родовата еднаквост стана главно прашање во главните политики, дел од меѓународните и европските нормативни рамки, како резултат на родовата перспектива. Меѓу другото, вклучувањето на родовата перспектива во јавните политики беше интегрирано во законодавството на Европската унија преку **Договорот од Амстердам од 1997 година**, кој ги обврзува сите земји-членки на ЕУ да го вклучат родот во сите на политички области од интерес на Унијата..

Покрај горенаведеното, треба да се земе предвиди **интерсекцискиот пристап**. Овој пристап препознава како родот се вкрстува со други лични карактеристики како што се возраст, попреченост, етничка припадност, каста, класа, религија, брачен статус и географска локација. Така, во текот на проектот, програмата или политиката, од клучно значење е да се препознае како нееднаквоста и исклученоста се произведуваат и репродуцираат од вкрстувањето на овие индивидуални или фактори на заедницата. Влијанијата на овие варијабли врз поединци и групи може да бидат значајни и создаваат ситуации на интерсекциска (повеќекратна) дискриминација, ранливост и маргинализација.

<sup>1</sup> Verloo, M. 2000. 'Making women count in the Netherlands', in Beveridge, F., Nott, S. and Stephen, K. (eds) Making women count: Integrating gender into law and policy-making. Dartmouth: Ashgate.

## Дознајте повеќе:

### Терминологија за родова еднаквост.

Експертизата и развојот на вештини за унапредување на родовата еднаквост и примена на родовата перспектива подразбира и разбирање на терминологијата за родова еднаквост. Не е важно само да се совладаат дефинициите туку и да се разберат теоретските концепти зад тие поими. Европскиот институт за родова еднаквост разви сеопфатен интернет-речник, достапен на сите јазици во Југоисточна Европа: <https://eige.europa.eu/thesaurus>



Вклучувањето на родовата перспектива во јавните политики може да се разбере на различни начини. Некои го гледаат како **стратешка и политичка стратегија за промени**, додека други се фокусираат на вклучувањето на родовата перспектива во јавните политики како **технички процес** и примена на сет од алатки за унапредување на родовата еднаквост. Успехот и влијанието на вклучувањето на родовата перспектива во јавните политики зависат од институционалниот контекст, што создава различни предизвици во неговото спроведување, особено во развојот и државите кои се во транзиција, со ограничени институционални практики и процедури и ограничени човечки и финансиски капацитети. Отпорот кон родовата еднаквост, заснован на длабоко патријархални и мизогини култури во институциите, исто така ги ограничува ефектите од вклучувањето на родовата перспектива во јавните политики. Различни организации применуваат различни пристапи за вклучување на родовата перспектива. Европската комисија промовира **двоен пристап**, кој ја комбинира родовата перспектива (интеграција на родот во политиката) со целни мерки, вклучувајќи специјални мерки за зајакнување на жените. **Зајакнувањето на жените**, на пример, се фокусира на идентификување и афирмирање на специфичните потреби и политички интереси на жените преку еднакви можности и позитивен акциски пристап. Тука треба да спаѓаат акции и политики кои се стремат, од една страна, да ги поттикнат жените подеднакво да учествуваат во сите аспекти на јавниот и приватниот живот и, од друга, да ги препознаат како активни чинители во демократските процеси и развој. Пристапот за зајакнување на жените во законодавството е добро познат како еднаков третман, фокусиран на обезбедување еднаков пристап и корекција на постоечките законски нееднаквости, така што поединците-граѓани имаат формално еднакви права. Другиот пристап кон зајакнување на жените повлекува конкретни или насочени акции/ мерки/политики кои имаат за цел да создадат услови за постигнување **еднаквост на исходот** за да се спротивстават на нееднаквите почетни позиции на мажите и жените во повеќето општества. Овие мерки обично ги преземаат специјализирани државни институции познати како машинерија/тело/агенција за родова еднаквост.

Шведската агенција за меѓународен развој (SIDA) применува **пристап од три патеки**, нагласувајќи ја важноста на дијалогот со партнерите како политичка алатка за обезбедување одржливост и долгорочна посветеност, покрај традиционалната интеграција на родовата перспектива и насочените мерки.

Вклучувањето на родовата перспектива во јавните политики е стратегија која има за цел да ги промени постоечките нееднаквости. За да се постигнат целни резултати на политиката, важно е да се создадат предуслови за успешно спроведување на алатките и методите за вклучување на родовата перспектива во јавните политики. Европскиот институт за родова еднаквост подготви интересна слика, во која меѓу другите, се наведени достапните алатки:

## СТРАТЕГИЈА ЗА ВОВЕДУВАЊЕ НА РОДОВА ПЕРСПЕКТИВА

- Политичка власт
- Правна рамка

## ДИМЕНЗИИ

- Еднаква застапеност на мажите и жените
- Родова перспектива во содржината на политиките

## УСЛОВИ

- План за имплементација
- Структура
- Ресурси
- Механизми за одговорност
- Генерирање знаење
- Родова експертиза
- Вклученост на релевантни фактори

Дополнителна литература за вклучувањето на родовата перспектива во јавните политики:

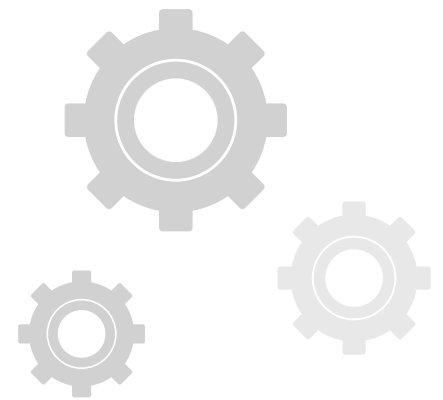
**EIGE 2023a**

## МЕТОДИ И АЛАТКИ

- Родова анализа
- Родова ревизија
- Подигнување на свеста за родот
- Родово буџетирање
- Обука за родова еднаквост
- Родова оценка
- Проценка на родово влијание
- Родови индикатори
- Родово следење
- Родово планирање
- Родови набавки
- Родова статистика
- Консултации со
- родово-сензитивни релевантни фактори
- Институционална трансформација
- Податоци поделени по пол

## РЕЗУЛТАТИ

- Подобрено креирање политики
- Подобрено функционални институции
- Поефективни процеси



За да не се остави вклучувањето на родовата перспектива на апстрактно ниво, важно е да се поддржи нејзиното конкретно спорведување со финансиски и човечки ресурси и соодветен развој на капацитети. Централно место за неговиот успех е поставувањето на долгорочен план за учење на јавни услуги за обука на менаџмент и службеници од средно ниво во владините агенции и министерства. Покрај вистинските вештини, јавните служби треба да бидат свесни за постоечките алатки за вклучување на родовата перспектива кои им се на располагање во различни фази од политичкиот циклус.

Европскиот институт за родова еднаквост ги групира различните алатки во клучните фази од политичкиот циклус:



Дополнителна литература за алатките за вклучување на родовата перспектива во главните политики: **EIGE 2023a**



## 1.2. Што е проценка на родово влијание?

Европската комисија ја дефинира **проценката на родовото влијание** во својот **водич** од 1998 година како што следува: „Процената на родовото влијание е процес на споредба и оценување, според родово релевантни критериуми, моменталната состојба и тренд со очекуваниот развој што произлегува од воведувањето на предложената политика“. Европскиот институт за Родова еднаквост ја дефинира проценката на родово влијание како **екс-анте евалуација**, анализа или проценка на закон, политика или програма што овозможува да одреди, на превентивен начин, веројатноста дека дадена одлука ќе има негативни последици за состојбата на еднаквост меѓу жените и мажите (**EIGE 2023c**). Главното прашање на проценката на родово влијание е: Дали законот, политиката или програмата ја намалува, задржува или зголемува родовата нееднаквост меѓу жените и мажите?

Додека родовата анализа е алатка која е релевантна за која било активност, проект или политика, на микро или макро ниво, за невладина организација, институција или приватна компанија, проценката на родовото влијание е специфична алатка која е особено **релевантна за јавниот сектор** и неговите активности и политики. Проценката на родово влијание е дел од поширок пристап на политичка или регулаторна проценка на влијанието врз креирањето политики, која првично се појави околу прашањето за влијанието врз животната средина, а со текот на времето, се разви доатму за да ги земе предвид сите видови прашања, како што се корупцијата, економијата или општествените проблеми. Целта е секогаш иста: креаторите на политики сакаат да се уверат дека политиката која е во подготовка нема да има непредвидливо влијание врз општеството или одредена група, вклучително и жени и мажи, или подгрупи меѓу жените и мажите, но тоа влијание е планирано и предвидено, со цел да се промовира еднаквоста, социјалната инклузија и севкупниот општествен просперитет. (*Видете во: Работен лист A\_L1: Споредба на клучните алатки за воведување на родова перспектива*).

### Дознајте повеќе:

#### Животната средина и проценката на родовото влијание.

Студиите за проценка на влијанието главно се развиени во полето на животната средина. Проценката на влијанието на животната средина, на пример, е добро воспоставен политички инструмент во многу земји во светот, а во некои случаи влијае и во развојот на проценката на родово влијание. На пример, холандската GIA од 1992 година е развиена со извршување на проценка на влијанието на животната средина, што послужила како водич. Методологијата се вика EER, во превод Проценка на влијанието на еманципацијата, со што се истакнува поврзаноста. EER ги следи петте чекори за Проценка на влијанието на животната средина:

1. Опис на сегашните родови односи;
2. Опис за веројатен развој без нова политика;
3. Опис и анализа на новиот план за политика;
4. Опис на потенцијални ефекти за родови односи;
5. Евалуација на позитивни и негативни ефекти врз родовите односи.<sup>2</sup>



<sup>2</sup> Verloof, M and Roggeband, C. 1996. 'Gender impact assessment: The development of a new instrument in the Netherlands', Impact Assessment 14 (1): 3-21.

Секоја проценка на влијанието има за цел да ги анализира потенцијалните ефекти од новите политички планови или програми пред да се спроведат. Крајната цел на проценката на родовото влијание е да се подобри подготовката и планирањето на политиката што се разгледува за да се спречи негативното влијание врз родовата еднаквост и да се зајакне родовата еднаквост преку подобро подготвено, трансформативни закони и политики. Примарната цел е да се прилагоди политиката за да се осигури дека сите дискриминаторски ефекти се или отстранети или ублажени..

Според Европскиот институт на родова еднаквост, проценката на родовото влијание - GIA - може да донесе **додадена вредност на неколку различни начини:**

- **GIA нè води кон родова еднаквост:** Знаејќи како функционира нееднаквоста и како влијаат јавните политики, главно е да се елиминира родовата нееднаквост.
- **GIA го подобрува процесот на донесување одлуки:** Со ангажирање на целните групи, гаранција за нивната вклученост во консултациите и креирањето на политики, но ѝ севкупна проценка на потенцијалните стапици на политиката, целосно се подобрува процесот на донесување одлуки. GIA исто така, ни помага да промовираме транспарентност и доверливост во донесувањето одлуки.
- **GIA нè учи:** GIA им овозможува на креаторите на политики да ги изградат своите капацитети за родова еднаквост со поставување прашања и собирање на податоци поделени по пол и други релевантни информации. Долгорочно, ова ќе им помогне да создадат политики со подобар исход за родова еднаквост.

## Дознајте повеќе:

Дефиницијата за Проценка на родово влијание на комисијата за родова еднаквост е во јавниот сектор, Австралија.

Проценката на родово влијание е начин на критично размислување за тоа како политиките, програмите и услугите ќе ги задоволат различните потреби на жените, мажите и родово различните лица. Во многу услови, жените и родово различните лица може да немаат ист пристап до процесите на носење одлуки, ресурсите, економските или социјалните можности. Ова значи дека политиките, програмите и услугите веројатно различно ќе ги доживеат, и ќе има различен исход за луѓе од различен род. Целта на проценката на родово влијание е да се креира подобар и пофер исход и да се осигура дека сите луѓе ќе имаат ист пристап до можностите и ресурсите.<sup>3</sup>

<sup>3</sup> Commission for Gender Equality in the Public Sector. n.d. Gender impact assessment toolkit. Австралија. [https://content.vic.gov.au/sites/default/files/2022-03/DPC%202011%20CGEPS\\_GIA-Toolkit\\_FA-Web\\_0%20%284%29%20%286%29.pdf](https://content.vic.gov.au/sites/default/files/2022-03/DPC%202011%20CGEPS_GIA-Toolkit_FA-Web_0%20%284%29%20%286%29.pdf)



Покрај **екс-анте проценката** на родово влијание, некои организации и автори ја сметаат родовата евалуација, проценката на влијанието на усвоената и спроведената политика како **екс-пост проценка на родово влијание**. Во случај на екс-пост проценката, фокусот не е на проекциите на влијанието, туку на мерењето на реалното влијание што ја имала политиката, со цел интеграција на заклучоците во идното спроведување на политики,

амандмани на постоечките политики или изработувањето на нови нацрт политики во истата политичка област. Овој прирачник и курс се фокусирани на екс-анте проценка на родово влијание, со спорадични наводи на екс-пост проценките, онаму каде што е соодветно (Види во: Работен лист B\_L1: Споредба на екс-анте и екс-пост GIA).

Целта зад проценките на родовото влијание е да се покаже дека јавните регулативи и политики не се родово неутрални и имаат различно влијание врз жените и мажите, дури и кога тоа не е ниту очекувано ниту посакувано. Во пракса, еднаквиот третман на поединците кои тргнуваат од ситуација на нееднаквост е еквивалентно на продолжување на таквата нееднаквост. Затоа политиките подготвени за општата популација обично не се родово неутрални, туку родово слепи. Исто така, треба да се забележи и разликата помеѓу вршење на родова анализа и проценка на родовото влијание на буџетот или одредена секторска политика. Проценката на родовото влијание подразбира анализа на ефектите на политиката врз родовите нееднаквости, празнините, пристапот до ресурси итн., а не само врз аспектите како што се инклузивната употреба на јазикот или податоци поделени по пол. На пример, програмата може да има родово сензитивен дизајн бидејќи користи податоци поделени по пол и има идентификувани нееднаквости, а сепак резултира со влошување на таквите нееднаквости. Затоа, оваа програма има инкорпорирана родова перспектива, но родовото влијание излегло негативно.<sup>4</sup>

## Работен лист A\_L1: Споредба на клучните алатки за воведување на родова перспектива

Алатка	Краток опис	Споредба со другите алатки
Родова анализа	Критично испитување на тоа како разликите во родовите улоги, активности, потреби, можности и права кои ги засегаат жените, мажите, девојчињата и момчињата во дадена политичка област, ситуација или контекст	Родова анализа е почетна точка за примена на која било алатка за воведување на родова перспектива и нејзините клучни елементи се интегрирани во која било друга алатка.
Проценка на родово влијание	Алатка за проверка на дадена предлог политика, со цел да се открие и процени неговото диференцијално влијание или ефект врз жените и мажите, така што овие нерамнотежи може да се поправат пред предлогот да биде одобрен. Може да се применува и откако политиката е усвоена и спроведена, ако се навратиме на нејзиното вистинско влијание.	Додека родовата анализа е статус-кво испитување, проценката на родовото влијание оди чекор понатаму со поставување на прашањето какво влијание има (екс-анте) или нема (екс-пост) активноста, проектот, законот или друга политика.

<sup>4</sup> Проценка на родовото влијание на економската политика: општински буџет и даночен систем [https://bcnroc.ajuntament.barcelona.cat/jsui/bitstream/11703/118879/1/Methodological%20guidelines\\_3\\_%20Municipal%20budget%20and%20tax%20system.pdf](https://bcnroc.ajuntament.barcelona.cat/jsui/bitstream/11703/118879/1/Methodological%20guidelines_3_%20Municipal%20budget%20and%20tax%20system.pdf)

Родова ревизија

Проценка на степенот до кој родовата еднаквост е ефективно институционализирана во организациските политики, програми, структури и постапки (вклучувајќи ги и процесите на донесување одлуки) и во соодветните буџети

Родова ревизија е применување на родова анализа, но во контекст на организација или институција. Родова ревизија е почетна точка за институционална трансформација во рамките на организацијата.

Родово одговорно буџетирање.

Примена на воведување на родова перспектива во буџетските процеси. Тоа подразбира родова проценка на буџетите, инкорпорирање на родовата перспектива на сите нивоа на буџетскиот процес и реструктурирање на приходите и расходите со цел да се промовира родовата еднаквост

Родово одговорното буџетирање содржи примена на родова анализа и проценки на родовото влијание, во зависност од која фаза од буџетскиот циклус се одвива испитувањето. Применето на ниво на институција, како министерство, за родово одговорното буџетирање можеби ќе треба и родови ревизии за да биде целосно ефикасно.

Родова обука

Процес на развивање свест и капацитет за родови прашања, за да се донесат лични или организациски промени за родовата еднаквост. Низа активности кои имаат за цел зајакнување на вештините и знаењата на луѓето за одредена работа, во случајов родовата еднаквост

Родовата обука е клучна за подигање на свеста и градењето на капацитети. Без родовата обука, нема да има институционална трансформација. Од друга страна, секоја успешна програма за родовата обука бара длабинска родова анализа пред воопшто да започне.

Родово планирање

Активен пристап кон планирањето кој го зема родот како клучна варијабла или критериум и кој настојува да интегрира експлицитна родова димензија во политиката или акцијата.

Родовата анализа и родовото влијание се составен дел на родовото планирање.

Работниот лист е подготвен според дефинициите и материјалите достапни на [Toolkits | European Institute for Gender Equality \(europa.eu\)](https://www.europa.eu)

## Работен лист В\_L1: Споредба на екс-анте и екс-пост GIA

### Екс-анте проценка на родово влијание

#### Придобивки

Овозможува целосна проценка на потенцијалните влијанија што им дава на политичките планери доволно време да ги редизајнираат и преориентираат политиките.

#### Предизвици

Предвидување на потенцијално влијание

### Екс-пост проценка на родово влијание

#### Придобивки

Го покажува реалното влијание од спроведената политика

#### Предизвици

Одредува директно и индиректно влијание од политиката

Дополнителна литература: Национална комисија за промоција на еднаквост, Малта: [Step-by-Step Guide for Gender Impact Assessment](#), стр. 29

### Дискусија во форумот L1:

**Објаснете ја врската меѓу проценката на родовото влијание и другите алатки за вклучување на родова перспектива**

Според Работен лист L1: **Споредба на клучните алатки за воведување на родова перспектива**, Ве молиме дискутирајте како, според Вас, проценката на родовото влијание е поврзана со другите алатки за воведување на родова перспектива и кои се нивните заеднички и различни карактеристики. Кој е посебниот придонес што може да го има спроведената проценка на родовото влијание, во споредба со, да речеме, родовата анализа на една политичка област?

Очекувани одговори од учесниците:

- Учесниците треба да истакнат дека родовата анализа е основата за која било форма на воведување родова перспектива и дека треба да се применува пред да се земе предвид примената на која било алатка за воведување на родова перспектива; исто така можат да истакнат и дека во однос на родово одговорното буџетирање, родовата анализа може да помогне да се разбере статус-квото на моменталната родова нееднаквост.
- Учесниците треба да истакнат дека родовата анализа е составен дел од проценката на родовото влијание, но и дека проценката на родовото влијание оди чекор понатаму со преглед на екс-анте или екс-пост влијанието на активноста, проектот, програмата, законот или другите форми на политика.

# 02

Главни елементи  
и чекори во  
проценката на  
родово влијание

---



Главните елементи на проценката на родово влијание се следните:

- **Процена на родовата релевантност (Чекор 1 и 2);**
- **Процена на родовото влијание (Чекор 3 и 4);**
- **Процена на родовиот квалитет (Чекор 5).**

Сите главни методологии за проценка на родовото влијание ги содржат следните пет чекори. Европската комисија ја воспостави оваа методологија во деведесетите години на минатиот век, а оттогаш ја применуваат сите големи владини и агенции за Европски развој. Овие чекори се релевантни за секоја политика, вклучително и за буџетите на национално или општинско ниво.

## Чекор 1: ДЕФИНИЦИЈА НА ЦЕЛОКУПНАТА ЦЕЛ НА ПОЛИТИКАТА

Првиот чекор е да се дефинира целта на планираната политика, закон или програма и да се покаже како се поврзува со родовата еднаквост. Следните прашања се примери што можат да помогнат во текот на анализата:

- Кое општествено прашање се решава со оваа политика/законска интервенција?
- Зошто оваа интервенција се предвидува за конкретна ситуација?
- Дали интервенцијата е наменета за да придонесе во родовата еднаквост?
- Како интервенцијата е наменета да придонесе во родовата еднаквост?
- Кои се сегашните цели за родова еднаквост во ова поле?



## Чекор 2: ДЕФИНИРАЊЕ НА РЕЛЕВАНТНОСТА НА ПОЛИТИКАТА ЗА РОДОВА ЕДНАКВОСТ

Штом законот, политиката или програмата е контекстуализирана, неопходно е да се одреди нивната родова релевантност. Како што предлата Европската комисија во нејзиниот **водич**, за проверка на родовата релевантност, потребно е да се добијат и проучат податоците поделени по пол и да се постават следните две прашања:

**1** Дали од предлогот се засегнати една или повеќе целни групи? Дали ќе влијае врз секојдневниот живот на дел(ови) од населението



**2** Дали има разлики меѓу жените и мажите во ова политичко поле (во однос на правата, ресурсите, учеството, вредностите и нормите поврзани со родот)



Ако одговорот на едно од овие две прашања е потврден, родот е релевантен за проблемот. Треба да се направи проценка за потенцијалното родово влијание на политичкиот предлог. Ве молиме имајте на ум дека има различни нивоа на влијание:

**Директно влијание:** Кога се регулира или е засегнат пристапот на луѓето до ресурсите (грантови, работни места, состав на комисији, и сл.). Како резултат на тоа, директно и непосредно влијае на статусот и позицијата на жените и мажите.

**Инди́ректно влија́ние:** Кога се регулираните или планираните мерки влијаат врз средствата на донесување на одредени ресурси или услуги, зад кои крајни корисници се луѓето. Иако политиката не е директно насочена кон нив, може да влијае врз нив.

## Чекор 3: РОДОВА АНАЛИЗА НА ПОЛИТИКАТА

Сите регулативи, политики и програми релевантни за родот влијаат на животните услови и пристапот до ресурси за жените и мажите. Овој ефект е познат како „родово влијание“. Проценката на родовото влијание врз која било иницијатива вклучува процес на анализа за да се утврди влијанието (опипливи резултати) што може интервенцијата да го има врз ефективната еднаквост на жените и мажите.

Од една страна, со таквата анализа треба да се обиде да се разбере моменталната ситуација за засегнатите групи и да се разбере како оваа ситуација би можела да се развива без јавна интервенција. Од друга страна, со анализата треба да се измери колку што е можно повеќе како се очекува планираната интервенција да ја промени постојната состојба. За да се води анализата, важно е да се:

- 1. Анализира состојбата на жените и мажите на терен:** Да се соберат податоци за постоечката ситуација за жените и мажите во областите засегнати со планираната политика или законодавна мерка, барајќи статистики поделени по пол, и да се дополнат со квалитативни сознанија, на пример, од студии или консултации и да се комбинираат различни извори (завод за статистика, академски дела, политички извештаи) за да се добие подлабоко разбирање.
- 1. Да се идентификуваат постоечките родови нееднаквости:** Да се земат предвид ставовите на засегнатите страни (првенствено директно целните групи) за тоа што треба да донесе секоја јавна интервенција. Да се земат предвид нееднаквостите меѓу жените и мажите во пристапот до ресурси (работа, пари, моќ, здравје, благосостојба, безбедност, знаење-образование, мобилност, време итн.) и остварувањето на основните права (граѓански, социјални и политички права) врз основа на нивниот пол или поради улогите што им се припишуваат на мажи и жени (родови улоги).

## Чекор 4: МЕРЕЊЕ НА ВЛИЈАНИЕТО НА ПОЛИТИКАТА ЗА РОДОВА ЕДНАКВОСТ

Во оваа фаза, важно е да се утврди како политиката или законската мерка ќе придонесат кон родова еднаквост и ќе го предвидат влијанието врз родовите односи. Штом ќе се одредат ефектите на предложената политика, треба да се „измерат“ во однос на очекуваните трендови како што е претходно одредено. За да се стори ова, може да биде корисно да се земат предвид следните критериуми за мерење на позитивното, неутралното и негативното родово влијание на која било иницијатива:

### Родови улоги и одговорности

Gender defines the roles and responsibilities that women and men, girls and boys have in a given Родот ги дефинира улогите и одговорностите на жените и мажите, девојчињата и момчињата во одреден контекст или култура. Ја одредува улогата во домот/домаќинството, во училиштето, на работното место, во заедницата, во политичката организација, во власта, итн. Како што варира родот, така варираат и овие улоги и одговорности. Во многу контексти, се очекува жените примарно да се грижат за децата. Сепак, во некои култури, мажите преземаат сè повеќе одговорност во приватниот живот, а жените во јавниот. Жените може да бидат одговорни за производство на ориз во земјоделството, додека



мажите да бидат одговорни за риболов. Родовата анализа мора да ги истакне разликите во улогите и одговорностите за да се разбере како комуницираат мажите и жените, девојчињата и момчињата, што прават, што можат да прават и што се очекува да прават.

## Пристап до и контрола на ресурсите

Ресурсите се средства и добра, вклучително и економски (домашен приход), производствени (земја, опрема, алати, работа, кредити), политички (способност за водство, информации и организација) и време. Пристапот до ресурсите подразбира дека жените и мажите можат да ги користат и да имаат корист од специфичните ресурси (материјални, финансиски, човечки, специјални, политички, итн.). Контролата над ресурсите подразбира дека и мажите и жените можат да добијат пристап до ресурсите, а исто така и да донесат одлука за употреба на истите. На пример, контролата на земјата значи дека жените имаат пристап до земјата (и ја користат), се сопственици на земја (можат да идат законски сопственици), и одлучуваат дали да ја продадат или изнајмат земјата. Бенефициите се однесуваат на економските, социјалните, политичките и психолошките бенефиции произлезени од искористеноста на ресурсите, заедно со исполнувањето и на практичните потреби (храна, куќа) и на стратешките интереси (образование и обука, политичка моќ).

## Продуктивна и репродуктивна работа

Жените и мажите имаат неколку улоги поврзани со нивната работа. Продуктивната работа е поврзана со која било работа што генерира приход. Продуктивната работа на мажите обично се јавува надвор од домаќинството, и повообичаено генерира паричен приход. Продуктивната работа на жените обично се јавува во домаќинството и генерално е помалку ценета, а често не се ни зема предвид. Репродуктивната работа е поврзана со работа во домаќинството, одгледување деца, готвење и чистење. Вообичаено се претпоставува дека е одговорност на жената, но често и мажите изведуваат репродуктивна работа, на пример, одржување на машините или миеење кола. Репродуктивната работа обично не генерира приход, но влијае врз семејната (и општествената) економија. Бидејќи е поврзана со женската сфера, помалку е ценета од продуктивната работа и често не се зема предвид. Девојчињата често треба да преземаат репродуктивни задачи ако мајките се ангажирани во продуктивна работа. Општествената работа е поврзана со работа и време посветено на политичка, религиозна и социјална работа во организации, заедници и друга работа во која се вклучуваат и жените и мажите. Обично, ангажманот на мажите во општествена работа е повреднуван од ангажманот на жените и затоа се зема предвид при планирањето. Како заклучок, подолу е даден преглед на петоскалниот спектар според кој можат да се проценат и измерат политиките:

Родово нееднакво	Родово слепо	Родово сензитивно	Родово специфично	Родово трансформативно
Одржува родова нееднаквост	Игнорира родови норми	Прифаќа, но не разгледува родова нееднаквост	Прифаќа родови норми и ги зема предвид посебните потреби на жените и мажите	Разгледува причини за родово базирани здравствени нееднаквости и работи на трансформација на штетните родови улоги, норми и односи.

Експлоатира

Прилагодува

Трансформира

## Чекор 5: ЗАКЛУЧОЦИ И ПРЕПОРАКИ

Заклучоците мора да се формулираат според влијанието на жените и мажите во целната(ите) група(и). Понатаму, треба да се даваат предлози што ќе промовираат родова еднаквост како одговор на постоечката состојба. За да се стори ова, треба да се идентификува како родовата еднаквост може да се зајакне во различни делови од нацрт-политиката, земајќи ги во предвид добиените заклучоци:

1. **Родовата еднаквост** треба да биде спомената во **преамбулата** на законот или дефиницијата на контекстот на политиката или програмата и правната рамка која се однесува на неа.
2. Родовата еднаквост, исто така, треба да биде обележана во целта(ите) да се постави почетна точка и да се охрабри посветеноста на сите релевантни фактори вклучени во развојот на иницијативата.
3. **Активностите** за намалување на нерамнотежата и нееднаквоста и мерките за промовирање на родовата еднаквост, треба да бидат вклучени во различните аспекти на законот, политиката или програмата. Овие мерки треба да бидат поврзани со промоција на пристапот на жените во секторите каде што се недоволно застапени; промоција на пристапот на жените за носење одлуки; промоција на ко-одговорноста во јавната администрација, компаниите, и негувателската работа; промоција на употребата на родова статистика и студии; спречување на родово базирано насилство; промоција на проактивни активности за истребување на родово базирано насилство; и елминација на родовите стереотипи и улоги.
4. Јазикот треба да се ревидира за да се обезбеди користење на родово неутрален/сензитивен јазик и да се гарантира фер визуелизација и од жените и од мажите во целиот документ.

Друга важна компонента во овој последен чекор е идентификација на **индикаторите со кои ќе се овозможи следење и оценување** на вистинскиот исход. За да се стори ова, важно е да се пристапи до сегашните индикатори и нивната корисност во следењето на напредокот во родовата еднаквост. Алтернативно, може да биде неопходно да се постават нови индикатори врз основа на релевантни податоци поделени по пол. Онаму каде што недостатокот на информации ја скратува соодветната анализа и така произведува неубедливи наоди, важно е тоа јасно да се спомене во извештајот за проценка на родовото влијание. Објавувањето на јазот во податоците и информациите овозможува акција на оние кои се одговорни за отстранување на овој проблем.

### Дознајте повеќе:

#### Проценка на родовото влијание во национален контекст

Проценка на родовото влијание постои во многу Европски земји. Во некои од нив, истата е регулирана со закон.

**Холандската влада** одлучи да ја олесни и подобри интеграцијата на родовата перспектива во креирањето политики. Сепак, нема достапен специфичен инструмент, па политичката машинерија за унапредување на родовата еднаквост, Одделот за координација на родова политика (DCE), нарача подготовка на GIA во 1992 година. Холандските GIA се наменети за експертна анализа на потенцијалните ефекти на новите владини политики на родовите односи во холандското општество. Одговорниот Државен секретар за полиција за еманципација, добро познат феминист, ја поддржа иницијативата, а биле поканети академски истражувачи да го развијат инструментот. **Белгија** во 2007 година го усвоила Федералниот закон за



воведување на родова перспектива. Член 3 од законот вели дека: „За секој законски или регуларен проект, [одговорниот министер] прави извештај за проценка на влијанието на проектот врз соодветната ситуација за жени и мажи; Кралот одлучува за моделот за извештајот за проценка на влијанието, наречен „**родов тест**“, со помош на Уредба што ја разгледува Советот на министри и решава таа да стапи во сила“.

**Сличен тест за родова еднаквост** се применува во **Србија**. Во „Уредбата за методологија на управување со јавната политика“ пропишан е подзаконски акт со кој се регулира анализата на влијанието на законите и подзаконските акти врз жените и мажите, ранливите категории на население и дали е потребно да се спроведе подетална екс-анте анализа.

**Северна Македонија** има регулаторна рамка за проценка на влијание. Од 2013 година, со владина одлука, во оваа проценка мора да има и родова димензија. Сличен пристап има преземено и **Австрија**. Од 1 јануари 2013 година, **проценка на влијанието на регулативата** треба да го придружува целото нацрт-законодавство од неговото основање во рамките на одговорните министерства до парламентот. Како дел од оваа постапка, родовата еднаквост треба да се разгледа во однос на бенефициите, вработувањето, приходите, образованието, неплатената работа, носењето одлуки и здравјето. Во Шпанија, како што е регулирано со различни закони и владини одлуки донесени од 2003 година наваму, проценките на родовото влијание се составен дел од активностите на владиното влијание врз регулативите. Секое министерство има Одделение за родова еднаквост, централно за спроведување и поддршка на таквите активности.



## Студија на случај L2: Планирање на GIA<sup>5</sup>

Име на иницијативата: Локална грантовска политика за НВО

Политика/програма/услуга: Програмата за поддршка на НВО

Сектор: Локална власт

Оваа студија на случај се заснова на вистински пример. Сепак, прилагоден е на контекстот на локалната самоуправа на Западен Балкан и Молдавија.






### Преглед

Јована со својот тим раководи со Програмата за поддршка на НВО во локалниот совет. Со оваа програма секоја година е предвидено финансирање за различни локални заедници и организации. Со одлуката за Програмата за поддршка на НВО од локалната самоуправа (ЛСУ) се одредува кој е подобен за грантови за заедницата, како советот ќе ги промовира грантовите, и како ќе се оценуваат апликациите и ќе се доделуваат грантовите. Други

<sup>5</sup> Усвоено со примена на проценката на родово влијание врз политиката за грантови за заедницата <https://www.genderequalitycommission.vic.gov.au/expanded-case-study-applying-gender-impact-assessment-community-grants-policy>

релевантни документи за локалната политика се Локалниот акциски план за млади; Локалниот акциски план за лица со попреченост; Локалниот акциски план за Ромите; и Локалниот акциски план за родова еднаквост. Иако сегашната програма е воспоставена пред три години, уште не е оценета или прегледана. Како дел од прегледувањето на програмата, Јована со својот тим мора да изврши проценка на родово влијание (GIA). Како лидер на тимот, Јована е одговорна за GIA, но нема сама да го изврши целиот процес. Ваша задача е да се фокусирате на подготвителната работа за планирање на групната работа за проценка на вијалнието, да направите анализа на засегнатите страни за да знаете кого да поканите во работната група за GIA и да препорачате кои чекори треба да се преземат за да се спроведе GIA.

Можете да го користите и Работниот лист L2: Некои прашања кои треба да се земат во предвид кога се прави проценка на родово влијание (стр. 20). Потенцијални водечки прашања за сите чекори се:

- 1 Дали заедниците кои се цел на оваа програма се вклучени во одлучувањето 
- 2 Дали луѓето од различни родови имаат ист пристап до програмата 
- 3 Дали сите што ќе пристапат до програмата имаат исти потреби 
- 4 Дали различните општествени улоги и одговорности кои ги преземаат луѓето влијаат на начинот на кој луѓето пристапуваат до или ја користат оваа политика/програма 
- 5 Кои дополнителни потреби може да постојат за луѓето со попреченост или од различни културни средини, возраст, родов идентитет, сексуална ориентација, или религија 

### Работен лист L2: Некои прашања кои треба да се земат во предвид кога се прави проценка на родово влијание

- Кога се спроведува проценка на родово влијание, треба да се земат во предвид следните прашања:

- Која е релевантноста на законот, политиката или програмата за родова еднаквост - што е планирана цел и кој ќе има корист од неа?
- Дали предложената политика го зема во предвид различните потреби и можности за жените и мажите?
- Дали предложената политика работи кон рушење на бариерите на родова еднаквост? Дали ќе ја елиминира или намали половата/родовата дискриминација?
- Дали сите жени или мажи, целна група на предложената политика, се консултирани при одлучувањето? Ако да, како? Ако не, со каква стратегија ќе се стигне до нив?
- Дали се достапни поделени податоци по пол, возраст и други лични карактеристики? Ако не, како ќе се соберат овие податоци?
- Кои други податоци и факти се потребни за подобро да се разбере родовата нееднаквост во дадена политичка област што е покриена со нацрт-законот,

- политиката или програмата?
- Кој е пристапот за следење и мерење на влијанието на политиката врз унапредувањето на жените и мажите и родовата еднаквост, откако ќе се усвои и спроведе?
- Дали нацрт политиката има за цел да ги смени дискриминаторните ставови и штетните стереотипи кон жените и мажите? Ако не, како може ова да се начне преку подобрен нацрт-текст?
- Како идните промени ќе се пренесат до засегнатите целни групи жени и мажи? Дали ќе има целна кампања за подигнување на свеста?



## Задача 1: Спроведете проценка на родово влијание на законот во Вашата земја, земајќи ги во предвид буџетските импликации



Замислете дека Вашата земја работи на подготовка на нов закон за високо образование, заедно со трошокот за студии и ограничениот број на места во државна квота. Ве покануваат да придонесете со проценка на родово влијание за владата.

Пробајте да одговорите на петте чекори за проценка на родово влијание:

step 1 Дефиниција на политичката цел

step 2 Проверка на родова релевантност

step 3 Родово сензитивна анализа

step 4 Мерење на родово влијание

step 5 Наоди и предлози



Можете да измислите свој нацрт-закон или да користите постоечки закон во Вашата земја (или во друга земја). Пробајте да обезбедите што е можно повеќе детали и да ги идентификувате потенцијалните бариери и предизвици со кои би можеле да се соочите како дел од оваа вежба.



# 03

Проценка на  
родово влијание  
и буџетот

---



Финансирањето на родовата еднаквост и политиките за поддршка за затворање на родовиот јаз меѓу секторите е дел од Целта 5 за одржлив развој на Обединетите Нации, Родова еднаквост. Уште повеќе, со индикаторот 5.с.1 се мерат владините напори да се следат буџетските пренамени за родова еднаквост преку циклусот на управување со јавните финансии и овие пренамени да станат јавно достапни. Индикаторот 5.с.1 е единствениот индикатор во рамката за следење на SDG што го поврзува националниот буџетски систем со спроведувањето на законите и политиките за родова еднаквост и зајакнување на жените (Цел 5.с)

## Дознајте повеќе:

### Проценка на родово влијание и буџетот

им овозможува на владите да ја интегрираат родовата еднаквост во процесите на планирање и буџетирање. Се истакнува важноста на воспоставување политичка рамка со јасна цел за родова еднаквост; пренамени во поддршка на политичките обврски; систем за следење на пренамената на ресурсите; и механизам за следење на овие пренамени преку извршување и влијаење. Исто така, се нагласува и важноста на јавна достапност на податоците, зајакнување на прегледот и одговорноста. Овие елементи се клучни за разумен систем за управување со јавните финансии. Предложената методологија за мерење според индикаторот 5.с.1 мора да исполни три главни критериуми за последната фискална година:

1. аспекти на родово одговорни јавни трошоци кои се отсликани во владините програми и соодветните пренамени на ресурсите;
1. 2) обем во кој системот за управување со јавните финансии промовира родови или родово одговорни цели; и
1. 3) дали пренамените за родова еднаквост и зајакнување на жените се јавни. <sup>6</sup>

<sup>6</sup> UN WOMEN. (2018) Sustainable Development Goal Indicator 5c1 <https://gender-financing.unwomen.org/en/highlights/sustainable-development-goal-indicator-5c1>



За успешно да се спроведе родово одговорно буџетирање, националните власти имаат усвоено различни оперативни алатки во различни стадиуми на буџетскиот процес. Пред предлог-буџетот да се достави до парламентит, **екс-анте проценка на родово влијание на новите буџетски мерки** може да им помогне на политичарите да разберат како различните политики (можат да) влијаат врз родовата еднаквост. Оваа информација помага да се поткрепи **примената на родовата перспектива во пренамена на ресурсите**. Овозможува владите да **формулираат буџет кој ги содржи мерките за помош при затворањето на приоритетниот јаз во родовата еднаквост**. Исто така му овозможува на граѓанското општество да го следи напредокот во финансирањето на родовата еднаквост и дали владата ги внела обврските за родова еднаквост во политичките мерки и практики. Откако е потрошен буџетот, екс-пост проценката на родово влијание ќе помогне да се идентификува дали се постигнати наменетите резултати од различните буџетски мерки. Мора да се вклучат податоците поделени по пол за да се измерат резултатите и долгорочниот исход за мажите и жените и да се обезбедат информации за ефикасноста

на програмата или услугите во врска со еднаквиот пристап и еднаквоста, ефективната употреба на средствата и ресурсите за постигнување на подобрени бенефиции за жените и мажите, и дали трошоците и бенефициите се пренаменети и правично добиени.

GIA е предуслов за ефикасно родово одговорно буџетирање. Имено, GIA помага да се одреди како политиките и пренамените на ресурси поврзани со нив можат да ја поддржат родовата еднаквост. Го проценува буџетското влијание во подобрувањето на родовата еднаквост и затворањето на родовиот јаз во одредени специфични сектори. GIA за буџетот може да се фокусира на анализата на влијанието врз родовата еднаквост на тековните програми за трошење, вклучувајќи ги капиталните инвестиции и финансиите, или може да го процени влијанието на даночната политика (регулирана со даночните подзаконски акти) и надоместоците од јавниот сектор врз затворање или проширување на родовиот јаз.

Во родово одговорното буџетирање, GIA може да се користи екс-анте и екс-пост во зависност од целта на нејзиното спроведување. На пример, примената на екс-анте GIA помага да се разбере родовата димензија на планираните буџетски активности и/или програми. Помага да се одлучи какви и колку ресурси да се пренаменат преку буџетскиот процес што ефективно ги исполнуваат целите на родовата еднаквост. Екс-пост GIA за буџетите може да покаже колку биле успешни буџетските пренамени во затворањето на родовиот јаз. Може да се спроведе при завршување на програмата или услугата или во текот на спроведувањето за да се добијат повратни информации и да се искористат резултатите за да се подобри или промени програмата или услугата. Според анкетата на OECD за родово буџетирање, 9 од 12 земји користат екс-анте GIA, а 7 од 12 земји користат екс-пост GIA за да поддржат ефикасно родово буџетирање (OECD, 2014).<sup>7</sup> Затоа, уште постои место за подобрување на екс-пост GIA за буџетите.

7 OECD. 2014. *Women, Government and Policy Making in OECD Countries: Fostering Diversity for Inclusive Growth*, OECD Publishing, Paris, <https://doi.org/10.1787/9789264210745-en>.

## Дознајте повеќе:

### Украинското искуство во спроведување на екс-пост проценка на родово влијание.

In Ukraine, gender-responsive budgeting efforts have focused. Во Украина, напорите за родово одговорно буџетирање се фокусирани на: (i) анализа на постоечките буџетски програми од перспектива на родова еднаквост; (ii) подобрување на подготовката на буџетските политики за да се осигури дека тие повеќе одговараат на потребите на мажите и жените; и (iii) развивање на капацитетите на Министерството за финансии и ресорните министерства за подготовка на буџетски документи кои вклучуваат родови размислувања.

Овие напори бараат родова анализа на програмите финансирани од буџетот за тоа како тие се справуваат со потребите на мажите и жените и различните социјални групи. Процесот го вршат работни групи предводени од одделот за финансии (не одделот што ја спроведува програмата); меѓутоа,





претставниците на програмата учествуваат во работните групи. По анализата, работните групи им препорачуваат на соодветните ресорни министерства, Државниот завод за статистика и Министерството за финансии да ги подобрат буџетските програми, соодветните цели, активности и индикатори и да ги направат родово поодговорни. Повеќе од 300 буџетски програми се редизајнирани по родовата буџетска анализа од 2015 година, а повеќе од илјада државни службеници се обучени да вршат родово анализа на буџетските програми. Покрај 300-те програми кои се подобрени со редизајнот, беа подготвени и одобрени повеќе од 30 други законски акти и документи кои ја регулираат работата во различни сектори.<sup>8</sup>

<sup>8</sup> Процена на родовите влијанија од испораката на услуги  
<https://www.pefa.org/sites/pefa/files/resources/downloads/PEFA%2008%20Ex%20post%20gender%20impact%20assessment.pdf>



# 04

Кој, кога и како  
може да користи  
GIA?

---



GIA е поддршка за организациите и во јавниот и во приватниот сектор, за проценување на родовото влијание врз нивните политики, програми и услуги. Во многу услови, поединците може да немаат ист пристап до процесите на носење одлуки, ресурсите, економските или социјалните можности. Ова значи дека политиките, програмите и услугите веројатно различно ќе ги доживеат, и ќе има различен исход за луѓе од различен род. Целта на GIA е да се креира подобар и пофер исход и да се осигура дека сите луѓе ќе имаат ист пристап до можностите и ресурсите. На овој начин, помага во ненамерното наметнување на нееднаквоста.<sup>9</sup> Општо, постојат три основни модели на проценка на родово влијание:

## 1 GIA управувани од владини единици кои дејствуваат како предлагачи на закон или политика:

Во најсеопфатниот модел за проценка на родовото влијание се предвидува оние државни службеници кои работат во министерството или владината агенција, која е формален предлагач на закон или политика, да бидат задолжени за спроведување на проценката на родовото влијание. Во такви случаи, министерството или владината агенција во пракса го консултира владиниот, институционален механизам за родова еднаквост, но нема обврска да го спроведе. Со спроведување на GIA, министерството или владината агенција исто така го развиваат својот капацитет за воведување на родова перспектива во главните политики. Сепак, отсуството на капацитет за родова еднаквост може да влијае на тоа како ќе се изврши длабинска анализа.

## 2 GIA водени од владини, институционални механизми за родова еднаквост:

Некои влади одлучуваат GIA да ги спроведува централното владино тело задолжено за унапредување на родовата еднаквост. Во такви случаи, GIA може да бидат многу сеопфатни, бидејќи ги водат експерти за родови прашања. Негативната страна на овој пристап може да биде намаленото разбирање на воведувањето на родова перспектива меѓу државните службеници и отсуството на сопственост на процесот.

## 3 GIA е дел од сеопфатната проценка на влијанието на регулативата:

Во многу земји, GIA се дел од пошироки проценки на влијанието, кои исто така вклучуваат социјално, економско и/или влијание врз животната средина. Во вакви случаи, проценката на влијанието се води по подолг список на прашања, вклучувајќи конкретни прашања кои се однесуваат на аспектите поврзани со родовата еднаквост. Во вакви случаи, GIA може да добие поголемо политичко значење, но во исто време, проценката може да не биде толку длабока како проценките фокусирани на родот.

GIA првенствено се дискутираат при подготовката на **новото законодавство**, но оценките на влијанието треба да одат и над тоа. Пошироката употреба на родовите проценки во нордиските земји ја покажа корисноста на оваа алатка за помош на

<sup>9</sup> Влада на Викторија, Комисија за родова еднаквост во јавниот сектор  
Проценка на родово влијание <https://www.equalityinstitute.org/projects/gender-impact-assessment>

креаторите на политики и на јавните службеници да го анализираат и предвидат родовото влијание на која било важна одлука што се разгледува, вклучително и буџетот, кој помогна да се подобрат и зајакнат постоечките мерки и да се информираат одлуките во однос на пренамената на буџетот. Затоа, GIA може и треба да се прават дополнително за **национални или секторски буџети, клучни подзаконски акти, владини стратегии и акциони планови, владини програми и проекти.**

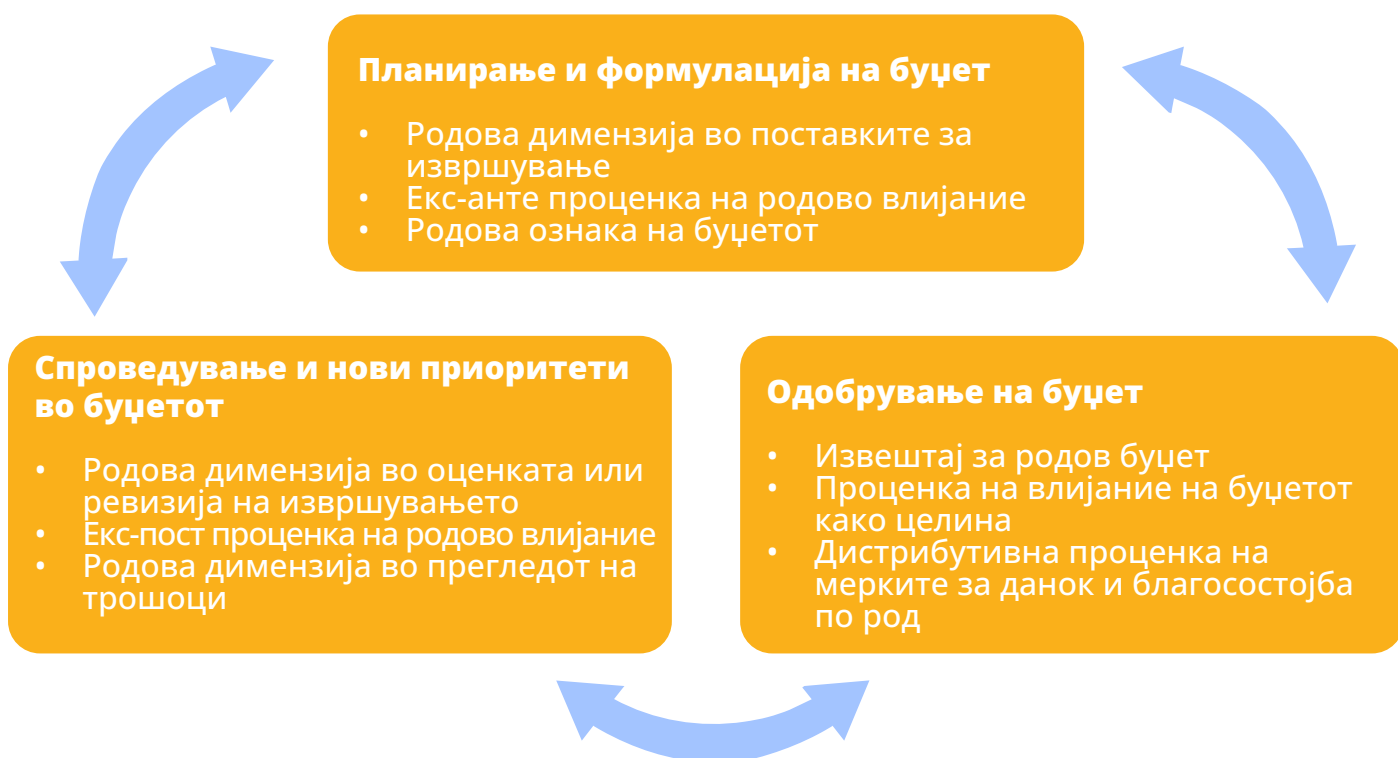
Проценката на родовото влијание треба да се изврши откако ќе се утврди дека одредена политика има импликации врз родовите односи. Најуспешно се спроведува на почетокот на процесот на донесување одлуки за да се овозможат промени, па дури и голема преориентација на политиките, кога тоа е соодветно. Проценката на родовото влијание може да се спроведе самостојно или како дел од широка проценка на влијанието на регулативата во која ќе се разгледаат други прашања надвор од родовите односи. И во двата случаи, GIA мора да ја спроведат експерти за родова еднаквост, способни да ги постават вистинските прашања. Ова е случај и со проценката на родовото влијание врз буџетите.

На национално ниво, дури и ако законите ги третираат жените и мажите еднакво, жените сè уште немаат еднаков пристап до ресурси, моќ и можности. Иако можеби ненамерно, националните закони и другите политики често различно влијаат врз жените и врз мажите, па дури и може да ги зајакнат нееднаквостите во различни сфери на животот. Доколку овие родови влијанија не се земат предвид во фазата на подготовка, политиката ќе биде родово слепа. За да се избегне ова, неопходно е да се разгледа влијанието на улогите и родовите стереотипи, да се предвидат можните различни ефекти врз жените и мажите и да се гарантира дека резултатите од политиките ќе ја поддржат родовата еднаквост, вклучително и финансиски. Затоа, целта зад проценките на родовото влијание врз буџетите е да се покаже дека буџетите, јавните трошоци или даночни политики не се родово неутрални и различно влијаат врз жените и мажите, дури и кога тоа не е ниту очекувано ниту посакувано. Има различни начини да се изврши проценка на родовото влијание на буџетот. Може да се примени на целиот предлог-буџет, или на одредена програма или активност, на национално или општинско ниво, во зависност од институционалните поставки и различните вклучени актери.

Кога се прави проценка на родовото влијание на целиот буџет, клучна информација е како вкупниот буџет влијае на целите на политиката за родова еднаквост и да се оцени напредокот кон родовите цели. На пример, приходната и расходната страна на буџетот може да се анализира одделно, како што е проценката на дистрибутивните даноци и мерките за благосостојба. Оваа квантитативна анализа се фокусира на родовите влијанија на планските активности и програми во буџетот или на поширокото дистрибутивно влијание на буџетот врз различни групи во општеството. Кога се прави проценка на целиот буџет, важно е да се обезбеди широко учество, вклучително и родови експерти и невладини организации. Сепак, имајте на ум дека проценките на влијанието може да се сфатат како „експертска работа“. Во тој случај, и за да може да се донесат квалитативни заклучоци, важно е да се обезбеди партиципативен пристап, надвор од државните службеници.

На пример, **GIA на буџетот ја зајакнува врската помеѓу буџетирањето и целите за родова еднаквост и го зголемува разбирањето** за тоа како затворањето на родовиот јаз може да биде од корист за економскиот раст и фискалната одржливост. Тоа ги наведува владите да ги земат предвид **целите за родова еднаквост кога поставуваат приоритети на високо ниво за буџетот.** Исто така, помага да се процени **влијанието на буџетските мерки врз родовата еднаквост.** Неопходно е да се разгледаат **резултатите од GIA заедно со буџетскиот циклус** за да се донесат буџетски одлуки во

согласност со приоритетите на владата за родова еднаквост. Сепак, интегрирањето на родовата перспектива низ буџетскиот циклус се покажа како предизвикувачки процес кој бара соодветни вештини и знаења за административните процеси, вклучувајќи го и буџетскиот циклус. **Најчесто, экс-анте GIA се врши со проценка на очекуваното родово влијание на буџетските предлози.** Екс-анте фазата на буџетскиот процес вклучува планирање и формулирање на буџетот. Во фазата на планирање на буџетот, министерствата и другите јавни тела ги земаат предвид сеопфатните цели на владата за родова еднаквост и специфичните родови потреби во нивните политички области, како дел од поставувањето приоритети на политиките за буџетот. Овие информации ќе помогнат да се постават цели за изведба со родова димензија или цели за родова еднаквост на владините програми.



Клучни фази од буџетскиот циклус и релевантни алатки за родово буџетирање<sup>10</sup>

Преминот кон формулација на буџетот, за поддршка на родово буџетирање, се бара секторска или програмска родова анализа за да ги придружува буџетските предлози. На пример, може да има барање да се обезбеди экс-анте проценка на родовото влијание заедно со секој предлог-буџет или буџет како целина, што се нарекува родова ознака на буџетот. **Родовата ознака на буџетот** може исто така да биде услов во экс-анте фазата, нагласувајќи како предложените буџетски мерки влијаат на целите за родова еднаквост. Ова му дава на Министерството за финансии информации кои му помагаат да ги одреди и да постави приоритети за буџетските предлози кои напредуваат кон целите за родова еднаквост.

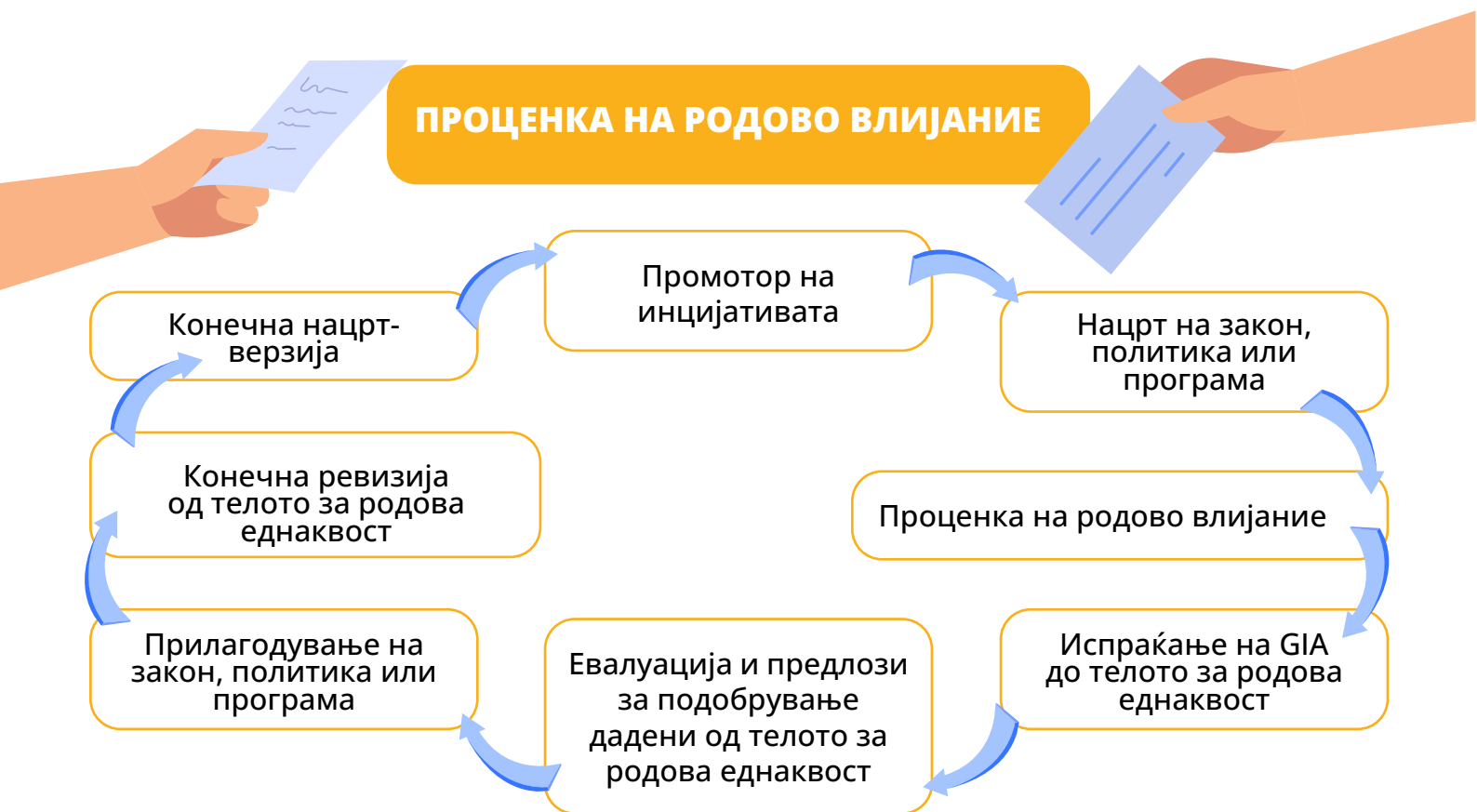
Сепак, **потребно е и проширување на GIA во подоцнежните фази од буџетскиот циклус.** Ова помага да се процени вистинското родово влијание на буџетските програми откако истите ќе се извршат и ќе се потрошат парите. Оваа информација може да се внесе во идните буџетски одлуки и може да биде од клучно значење за подобрување на ефективност на јавната политика во напредокот на целите за родова еднаквост со текот на времето.

10 OECD (2023). "OECD Best Practices for Gender Budgeting", OECD Journal on Budgeting, vol. 23/1, <https://doi.org/10.1787/9574ed6f-en>.



### Работен лист L4: Позицијата на проценката на родовото влијание во рамките на пошироките политички циклуси

Gender impact assessments are not isolated activities but if strategically used by a government, Проценката на родовото влијание не е изолирана активност, но ако стратешки се користи од владата, обично е дел од политичкиот циклус. Европскиот институт за родова еднаквост го подготви следниов графички приказ на позицијата на проценката на родовото влијание во еден поширок политички циклус на закон, политика или програма.



#### Дополнителна литература:

Following up on gender impact assessment | European Institute for Gender Equality (europa.eu)



#### Дискусија во форумот L4: Зошто се користи проценка на родово влијание во буџетите?<sup>11</sup>

За родовото буџетирање да биде одржливо со текот на времето, треба да се покаже додадена вредност како практика за политичарите, јавната администрација и граѓанското општество. Имајќи го ова на ум, корисно е да се има - од самиот почеток - рамка со која треба да се измери влијанието на родовото буџетирање.

Мерењето на општото влијание на родовото буџетирање врз исходот од родовата еднаквост е сложено од различни причини. Може да биде тешко да се детектираат и измерат промените, напредокот зависи од активностите на неколку актери, индикаторите може да бидат под влијание на голем број егзогени фактори, а времето што е потребно да се видат промените може да ги надмине временските хоризонти на одредена вежба за следење. Сепак, можно е да се изберат одредени индикатори за да се идентификува како родовото буџетирање придонесува за промени во јавната политика.

Еден важен начин на кој родовото буџетирање може да има влијание е преку помош во зголемувањето на свеста кај владините релевантни фактори за тоа како буџетските мерки влијаат на родовата еднаквост. Барањата за родова анализа да ги придружуваат буџетските предлози може да помогнат да се привлече вниманието на прашањата за родовата еднаквост, што влијае на свеста, ставовите и перцепциите на креаторите на политиките. Проценката на напредокот во овој поглед може да се мери на различни начини, на пример, преку следење на процентот на буџетски мерки кои се оценети како родово неутрални во различни области на политиката, и како се одвива со текот на времето (претпоставката е дека како што релевантните фактори стануваат посвесни за прашањата за родовата еднаквост, процентот на буџетски мерки оценети како родово неутрални се намалува).

<sup>11</sup> Подготовка според вебстраницата на EIGE: [Why use Gender Impact Assessment | European Institute for Gender Equality \(europa.eu\)](https://www.eige.europa.eu/why-use-gender-impact-assessment)

Родовото буџетирање, исто така, може да има влијание преку засегнатоста на дизајнот и содржината на политиките, така што тие ќе бидат подобро насочени кон постигнување на целите за родова еднаквост. Еден од начините да се измери ова е да се обидеме да откриеме каде напорите за родово буџетирање резултираа со редизајн на политики или програми. На пример, канадската влада ги разгледува буџетските програми каде со нејзината анализа на влијанието врз родот и различноста (GBA Plus) ги одреди негативните влијанија и собра информации за тоа дали - како резултат - се преземени чекори за нивно намалување или ублажување. Оваа информација е претставена во нејзиниот **Извештај за влијание**, објавен заедно со буџетот.

**Ве молиме наведете ги аргументите за користење на проценка на родово влијание врз буџетите и каква додадена вредност носи ако соодветно се применува.**

Учесниците може да наведат еден од следните аргументи:

**#1**

**Нèводи кон реализација на родова еднаквост:**

Знаејќи како функционира нееднаквоста, како јавната политика влијае врз неа, и како се претставува во различни сектори и сфери на животот, клучно е да се елиминира родовата нееднаквост. GIA веројатно е најдобриот прв чекор кон политиките кои помагаат да се реализира оваа цел.

**#2**

**Подобро креирање политики:**

Проценка на родово влијание - придонесува кон подобра политика и закони. Подобра политика значи достигнување на целната група, заштита од потенцијални стапици и максимизирање на опсегот за постигнување на планираните цели

**#3**

**Подобро владеење:**

Систематски и објавен GIA промовира транспарентност во одлучувањето и одговорност. Спроведувањето на проценката на родово влијание гарантира дека креирањето политики и законодавната работа е поквалитетна и има поголема важност за општеството бидејќи одговара на потребите на сите граѓани - жени и мажи, девојчиња и момчиња.

**#4**

**Алатка за учење:**

GIA им овозможува на креаторите на политиките да го изградат својот капацитет за родова еднаквост. Вежбата за поставување прашања, собирање податоци и други релевантни информации придонесува за градење складиште на теренски информации за родовата нееднаквост. Штом ќе се започне со овој капацитет, креаторите на политиките се поспособни и посигурни во оспособувањето за продуцирање политики со подобри резултати за родова еднаквост.





## Работен лист A\_L4: Пример за структура на извештајот за проценка на родово влијание

Секоја екс-анте проценка на родовото влијание треба да ги содржи следните секции/глави, како оние дадени подолу, кои можат или да се прошират или да се направат поконцизни:

Резиме и клучни заклучоци  
Речник на клучни зборови

Вовед

Проценка на родово влијание: Методологија за истражувањето

**Глава 1.** Дефиниција на политичката намена

**Глава 2.** Родова релевантност на предлогот

**Глава 3.** Длабинска родова анализа на предлогот

**Глава 4.** Заклучоци од родова перспектива

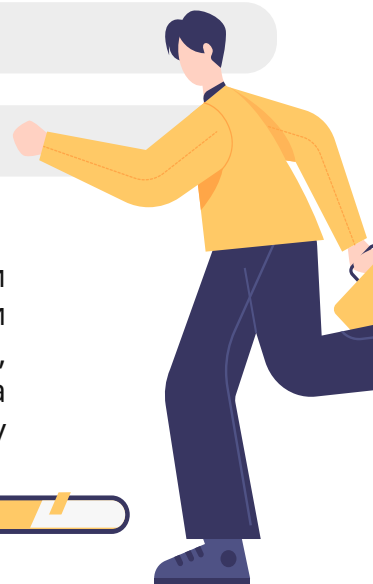
**Глава 5.** Предлози за подобрување на предлогот во поглед на родова еднаквост



Студиите за проценка на влијанието се подготвени во пет чекори.

- 1** Има целосен опис на актуелната ситуација пред да се спроведе нов политички план.
- 2** Студијата мора да го процени веројатниот развој на оваа ситуација во отсуство на каква било нова политика. Ова се вика нулта алтернатива.
- 3** Потребна е детална анализа на содржината на политичкиот план, неговите мерки, временски распоред, цели и полиња. Оваа анализа на сегашната ситуација, веројатниот развој на ситуацијата, и политичкиот план овозможуваат да
- 4** се опишат потенцијалните ефекти, и
- 5** да се урамнотежат позитивните и негативните ефекти меѓу себе

Извештаите за екс-пост проценката на родово влијание треба да ги содржи истите глави, но да интегрира дополнителни традиционални критериуми за оценка како релевантност, ефикасност, ефективност, кохерентност и одржливост, а дел пет нема да се фокусира на подобрување на постоечки проект, програма, политика или закон, туку на информирање за идните креатори на политики.



## Работен лист В\_L4: Листа на интернет-водичи и ресурси со дополнителна литература

- Видете ја Алатката за воведување родова перспектива од Европскиот институт за родова еднаквост (EIGE) ([European Institute for Gender Equality](#))
- Една од алатките претставени на веб-страницата на EIGE е алатката за **Проценка на родово влијание**. Ја објаснува примената на екс-анте проценката и дава многу практични примери од Европското меѓународно, национално и суб-национално ниво.
- Комисијата за родова еднаквост во јавниот сектор на австралиската држава Викторија, исто така има развиено интересна алатка на интернет за **проценка на родово влијание**.
- Добра публикација е достапна од Малтешката национална комисија за промоција на еднаквоста како ПДФ водич: **Step-by-Step Guide for Gender impact assessment**.
- Косовската агенција за родова еднаквост објави свој **Прирачник за процена на влијанието на родовата еднаквост**, на англиски јазик, но и на **Алвански** и **Српски** јазик
- Канцеларијата на Фондацијата Фридрих Еберт во Босна и Херцеговина, исто така, објави родова алатка и алатка за **проценка на родово влијание** (на босански, хрватски, српски јазик)
- Пример за тоа како проценка на родово влијание се применува на мултилатерално ниво е **Проценка на родово влијание на програмата на Советот на Европа Младите за демократија**



