

GUIDEBOOK

PROCENA TROŠKOVA I KORISTI/ EFIKASNOSTI SA RODNOM PERSPEKTIVOM





Autor: Riste Jurukovski

"Ova publikacija izrađena je u okviru projekta Gender Budget Watchdog Network u regiji Zapadnog Balkana i Republici Moldaviji uz finansijsku podršku Austrijske razvojne agencije (ADA) i Švedske agencije za međunarodni razvoj i suradnju (SIDA). Stavovi i mišljenja iskazani u ovoj publikaciji su autorski i ne predstavljaju nužno stavove ADA-e ili SIDA-e."

Sadržaj

Lekcija 1

Vrste analize krajnjih korisnika rodno orijentisanog budžeta

Lekcija 2

Isplativost

Lekcija 3

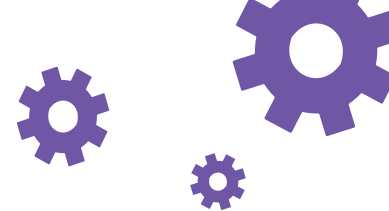
Analiza troškova i koristi

01



Vrste analize krajnjih korisnika rodno orijentisanog budžeta

Postoje različiti načini na koje se može sprovoditi Rodno odgovorno budžetiranje, i postoji niz različitih tačaka ulaska. Ovo poglavlje pruža dodatne informacije o vrstama i metodologijama. Može se koristiti jedna ili kombinacija dve ili više od njih u bilo kojem trenutku. Ono što je prikazano u nastavku jesu smernice za vežbu kako razviti analizu u vezi sa različitim kontekstima u zavisnosti od dostupnosti podataka razdvojenih prema polu kao i vrste analize i zagovaranja koji su potrebni u određenom trenutku.



1. Participativno planiranje i budžetiranje

Uključivanje žena u donošenje odluka smatra se ključnim za uspeh inicijativa Rodno odgovornog budžetiranja. Nije dovoljno reći da su potrebe i brige žena uzete u obzir. Žene treba tretirati kao ravnopravne partnere u donošenju odluka i sprovođenju, umesto samo kao korisnice. Da bi ovo bilo efikasno, potrebno je razviti strategije i metodologije za izgradnju kapaciteta u vezi rodno odgovornog budžetiranja, ne samo za izabrane ženske predstavnice, već i za članice ženskih organizacija na nivou zajednice i samopomoći, kako bi se obezbedilo njihovo aktivno učešće u donošenju odluka i budžetiranju.

2. Mapiranje potreba žena

Osnaživanje žena zahteva adekvatno alociranje resursa u svim oblastima, uključujući zdravstvo, obrazovanje, održivo zapošljavanje, pristup kreditima i vlasništvo nad imovinom, veštine, istraživanje i dizajn tehnologije i političko učešće. Nadalje, regionalne disproporcije moraju biti ispravljene. Za ovo je potrebno imati saznanje o specifičnim potrebama žena koje žive na određenim mestima. Mapiranje socijalne infrastrukture i pristupa mogućnostima zapošljavanja za žene, može istaći dostupne resurse i opšte nedostatke. Ovo će pomoći u identifikaciji potrebnih resursa uzimajući u obzir veličinu populacije i dostupnost sadržaja, kako bi se postigla postepena univerzalizacija osnovne socio-ekonomske infrastrukture, a intervencije i alokacije bile usmerenije. Dobijene mape mogu postati osnova za regionalne planove i projekcije potrebnih sredstava za osnaživanje žena. Mapiranje takođe podstiče uviđanje regionalnih disproporcija unutar regiona i opština.

3. Rodna procena za sve nove programe i šeme

Svi novi programi, politike i projekti za koje se traže sredstva trebaju da se posmatraju kroz rodnu prizmu. Predloženi format za to je Upitnik za evaluaciju. Ovaj format će podsticati rodnu osetljivost i učešće žena od samog početka. Takođe će osigurati da je modalitet sprovođenja rodno osetljiv i da je procena rodnog uticaja ugrađena u samo kreiranje.

4. Rodno osetljiv pregled javnih rashoda i politika.

Javni rashodi i politike iz rodne perspektive služe za identifikaciju ograničenja u obuhvatu programa i politika kako bi se obuhvatile žene, uz uvođenje odgovarajućih korektivnih mera. Programi koji su usmereni na korisnike i glavne sektore i programe.

5. Rodno zasnovan profil javnih rashoda

Trend ciljanih rashoda i muškog/ženskog doseg u pogledu korisnika ukazuje na stepen u kojem je budžetiranje rodno odgovorno. Kada se prvi put uradi, vežba može da ukaže na ograničenja kao što je nedostupnost podataka relevantnih za rod. Može istaći potrebu da se utvrde razlozi za nepridržavanje ciljanih rashoda za žene

6. Analiza uticaja

Osim praćenja do koga stiže novac, važno je proceniti uticaj programa i šema politike/projekta/programa da bi se videlo da li ispunjavaju ciljeve zbog kojih su pokrenuti. Analiza uticaja se može uraditi putem različitih metoda, uključujući procene uticaja, evaluacije i terenske ankete. Rezultati procene uticaja programa iz rodne perspektive pomažu da se identifikuju prepreke za pristup žena javnim uslugama/troškovima. Oni takođe mogu identifikovati da, iako su žene obuhvaćene programom, on nije doneo željene promene u njihovoj situaciji i životima. U nekim slučajevima procene uticaja mogu identifikovati izazove koji zahtevaju fundamentalne promene inicijativa. U drugim slučajevima mogu biti potrebne samo manje promene u dizajnu i modalitetima implementacije. U lekciji 2 i 3 ovog modula tipični instrumenti za analizu uticaja su detaljno opisani sa odgovarajućim uputstvom kako da ih sprovedete korak po korak. U tu svrhu, kao najprikladnije metodologije su izabrani isplativost i društveni povraćaj ulaganja.

Metodologije i pristupi za analizu uticaja, tj. analizu rodnog budžeta krajnjeg korisnika

Rodno odgovorno budžetiranje pruža niz metodologija za analizu rashoda i prihoda po rodu, omogućavajući kreatorima politika, analitičarima i organizacijama civilnog društva da razumeju eventualne različite uticaje političkih odluka na muškarce i žene.

Fokus ovih metodologija je na analizi, a ne na formulisanju budžeta, ali rezultati i nalazi se mogu uzeti kao ulazi u formulisanju budžeta za projekat/program/politiku. Ipak, neke od ovih metodologija su donekle slične onima opisanim ranije.

I. Procena politika iz rodne perspektive

Ovo je analitički pristup koji uključuje pažljivo proučavanje politika različitih resora i programa uz posvećivanje pažnje implicitnim i eksplicitnim pitanjima roda koja su uključena. Dovodi se u pitanje pretpostavke da su politike "rodno neutralne" u njihovim efektima i umesto toga se postavlja pitanje: "Da li će politike i njihova povezana alokacija resursa smanjiti ili povećati rodne nejednakosti?" Cilj je da proceni politike i njihove budžetske aproprijacije kako bi se identifikovao njihov moguć uticaj na muškarce i žene.

Procene politika iz rodne perspektive mogu da sprovode relevantno resorno ministarstvo, nevladine organizacije, istraživački instituti ili akademici. Alat se može koristiti za sve sektore i na različitim nivoima. Alat pruža široku sliku koju zatim treba pratiti detaljnijom analizom identifikovanih problema.

Procena politika iz rodne perspektive analiziraju politike i programe koji se finansiraju iz budžeta iz rodne perspektive tako što se pitaju da li će politike i njihova povezana alokacija resursa smanjiti ili povećati rodne nejednakosti. Za vršenje procena politika iz rodne perspektive, koja je veoma korisna metodologija, mogao bi se koristiti sledeći okvir od pet koraka:

Korak 2
Procena u kojoj meri se politike bave rodnom situacijom.

Korak 4
Procena kratkoročnih rezultata rashoda, kako bi se ocenilo na koji način se resursi stvarno troše, a koje se politike i programi sprovode.

Korak 1
Analiza položaja žena, muškaraca, devojčica i dečaka u datom sektoru.

Korak 3
Procena da li su budžetska izdvajanja adekvatna za sprovođenje rodno odgovornih politika.

Korak 5
Procena dugoročnih ishoda ili uticaja koji bi rashodi mogli da imaju.



Korak 1: Analiza položaja žena, muškaraca, devojčica i dečaka u datom sektoru, opisivanjem položaja žena i muškaraca, devojčica i dečaka.

Kako pristupiti koraku 1: Odaberite sektor/politiku koju želite da analizirate koristeći procenu politike iz rodne perspektive.

Počnite da razmišljate o glavnim rodnim pitanjima u sektoru/politici. Vodeća pitanja za ovu diskusiju su sledeća:

Profil siromaštva

Socio-ekonomske karakteristike, različite dimenzije siromaštva

1. Koliko procenata domaćinstava vode žene?
2. Da li je sprovedena participativna procena siromaštva kako bi se ženama i muškarcima dao glas o njihovim prioritetima i potrebama? Koja su glavna ograničenja žena da prevaziđu siromaštvo?

Profil aktivnosti

3. Ko radi šta, gde, kada i koliko dugo (produktivne, reproduktivne i uloge vezane za zajednicu)?
4. Da li su žene aktivne i u domaćinstvima i u industriji/poslu/socijalnoj politici?
5. Da li su žene aktivne u učešću? Koje poslove obavljaju žene i muškarci (visok profil naspram niskog profila/visoko plaćeni/nisko plaćeni, donosioci odluka vs izvršenja itd.)?
6. Da li postoji podela zadataka na žene i muškarce ili ih obavlja samo jedan pol?

Profil pristupa i kontrole (ko ima šta?)

7. Ko ima pristup i kontroliše proizvodne resurse kao što su zemljište, kapital, tehnologija i oprema?
8. Ko može da pristupi ljudskim resursima kao što su mogućnosti obuke i savetodavne usluge?
9. Ko ima pristup novim tehnologijama?
10. Ko ima pristup tržištima?
11. Kako se žene i muškarci razlikuju u svojim ograničenjima i kako te razlike utiču na njihov rad, produktivnost i pristup beneficijama?
12. Da li postoji razlika u zaradama muškaraca i žena?

Korišćenje vremena

13. Koliko vremena žene i muškarci troše na različite aktivnosti?

Izvor informacija: Vladini izveštaji, izveštaji međunarodnih organizacija i eksperata, Intervjui obavljani sa korisnicima politika i kreatorima politika i akterima u sektoru.

Koraci za pripremu intervjua:

- Napraviti kratku izjavu i teze na osnovu osnovnih informacija i sprovedene analize.
- Pripremite strategiju kojom ćete braniti date izjave/teze. Uzmite u obzir svoj mandat, ulogu, ograničenja itd.
- Identifikujte alternativne izjave i kako će se one uklopiti u vašu „priču“
- Identifikujte informacije koje su vam potrebne da napravite detaljniju analizu i dokazati/ odbaciti svoju tezu.
- Ostavite prostor za dodatne konsultacije ili zahtev za informacije

Korak 2: Ispitajte vladine politike i programe u sektoru, da vidite da li se bave 'rodnim jazovima' - to jest, nejednakosti u uslugama koje se nude svakoj grupi kao što je opisano u prvom koraku.

Da biste pristupili analizi koraka 2, možete koristiti sledeća pitanja i tabelu da rezimirate nalaze iz razmišljanja i analize:

Pitanja:

1. Molimo vas da identifikujete najvažnija rodna pitanja u vašoj zemlji u ovom sektoru analize.
2. Koji su uzroci rodnih razlika u sektoru?
3. Kako sektorska politika odražava rodne razlike u sektoru i koje su planirane aktivnosti politike?

Popunite tabelu:

	Glavni problemi u pogledu dostignuća u sektoru	Uzroci ovih problema	Politike koje se bave problemima i osnovnim uzrocima
Devojčice			
Žene			
Dečaci			
Muškarci			

Izvor informacija: Vladini izveštaji, izveštaji međunarodnih organizacija i eksperata, Intervjui obavljani sa korisnicima politika i kreatorima politika, akterima u sektoru.

Korak 3: Pregledajte budžet da vidite da li je izdvojeno dovoljno novca za efektivnu implementaciju rodno osetljivih politika i programa

1. Molimo da navedete analizu situacije u vezi sa sektorom koji ste izabrali. Kakvi su vam podaci potrebni? Koji podaci su dostupni/nedostaju?
2. Molim vas da rezimirate oblasti intervencije u politikama vlade. Da li su planirane aktivnosti u skladu sa vašim nalazima u analizi situacije? Da li mislite da će politički pristup efikasno rešiti glavna pitanja u sektoru?
3. Da li su budžetska izdvajanja u skladu sa obavezama politike?
4. Koje alternativne političke intervencije i budžetska izdvajanja biste predložili?

Izvorni intervjuji sa predstavnicima Ministarstva finansija ili opština, resornih ministarstava, zainteresovanih strana u sektoru itd.

Koraci za pripremu intervjua:

- Napravite kratku izjavu i teze na osnovu osnovnih informacija i sprovedene analize.
- Pripravite strategiju kojom ćete braniti date izjave/teze. Uzmite u obzir svoj mandat, ulogu, ograničenja itd.
- Identifikujte alternativne izjave i kako će se one uklopiti u vašu „priču“
- Identifikujte informacije koje su vam potrebne da napravite detaljniju analizu i dokazati/ odbaciti svoju tezu
- Ostavite prostor za dodatne konsultacije ili zahtev za informacije

Korak 4: Pratite da li je dodeljeni novac potrošen i ko je imao koristi od novca

Analiza uzroka i posledica korišćenjem okvira za analizu potrošnje i efekata potrošnje

	Cilj potrošnje/ korisnik 1	Cilj potrošnje/ korisnik 2	Cilj potrošnje/ korisnik 3
Dugoročni efekti			
Srednjoročni efekti			
Neposredni efekti			
Neposredni uzroci na nivou domaćinstva, tržišta i/ili države			
Osnovni uzroci na nivou domaćinstva, tržišta i/ili države			
Strukturalni uzroci na nivou domaćinstva, tržišta i/ili države			

Izvori iz intervjua sa predstavnicima Ministarstva finansija ili opština, sektorskih ministarstava, zainteresovanih strana u sektoru itd.

Korak 5: Vratite se na prvi korak i ponovno ispitajte situaciju kako biste videli da li je budžet i program povezan sa njim, unapređen u odnosu na početni opis.

II. Analiza korisnika javnih usluga i prioriteta budžeta razvrstana po polu

Ovaj alat ima za cilj prikupljanje i analiziranje mišljenja žena i muškaraca o tome u kojoj meri se vladine politike, programi i usluge odražavaju na njihove prioritete i ispunjavaju njihove potrebe. Donosioci politika i budžeta trebaju znati da li se javni novac troši na način koji zadovoljava potrebe građana i ispunjava njihove zahteve u vezi kvaliteta. Procena korisnika je alat koji prikuplja informacije o stavovima stvarnih i potencijalnih korisnika usluga koje se pružaju javno (proširivanje usluga). Procene korisnika mogu pomoći pružanju informacija o tome da li se novac troši na odgovarajuće aktivnosti. Pita se da li usluge finansirane javnim izdacima odgovaraju prioritetima ljudi i zadovoljavaju njihove potrebe. Budući da žene i muškarci često imaju različite prioritete i potrebe zbog svojih društvenih uloga, mogu imati različite percepcije šta je korisno. Stoga je važno da se njihovi glasovi jednako čuju i da se njihovi prioriteti i brige razmatraju na jednak način.

Procene korisnika mogu primenjivati kvantitativne i kvalitativne metode kako bi prikupile informacije o percepcijama i iskustvima korisnika javnih usluga. Kvalitativne metode obuhvataju intervjue jedan-na-jedan o ključnim temama, diskusije u fokus grupama ili posmatranja učesnika, istraživanja stavova i ankete. Kvalitativne metode su posebno pogodne za otkrivanje skrivenih uzroka ponašanja, na primer, odbijanja korišćenja pruženih usluga. Kvalitativne metode mogu obuhvatiti polu-strukturisane i konverzacijske intervjue, rangiranje i ocenjivanje po preferencijama, brze procene učestvovanja itd.

Veštine i kompetencije osobe koja obavlja intervju su veoma važne za dobijanje značajnih rezultata. Procena korisnika obično se sprovodi od strane vladinih agencija ili grupa unutar civilnog društva. Alati se mogu primeniti u bilo kojem sektoru koji pruža usluge. Ako obuhvata više sektora, može pružiti informacije o tome da li se međusektorsko rangiranje podudara sa potrebama žena, muškaraca, devojčica i dečaka u zajednici.

Ograničenja ovog alata su da prikuplja samo percepciju korisnika, ali ne i ne-korisnika ili pružaoca usluga; vremenski je zahtevan; i obično se bavi samo jednom uslugom u jednom trenutku.

Primeri tema za intervju vezanih za pružanje javnih usluga:

- Broj radnika u javnom sektoru (žene i muškarci)
- Izbor tema za javne usluge
- Kanali prenosa znanja
- Kvalitet usluga
- Vreme pružanja usluga
- Druge odgovornosti žena
- Ograničenja u vezi sa prisustvovanjem događajima vezanim za javne usluge
- Kulturna ograničenja
- Spremnost i sposobnost plaćanja usluga



Koraci za sprovođenje procene korisnika javne usluge i prioriteta budžeta razvrstanih po polu:

Korak 1: Odaberite temu i cilj istraživanja i analize na osnovu potreba i istraživanja (može se odabrati iz navedenih tema ili nekih drugih).

Korak 2: Odaberite odgovarajuću kvalitativnu i/ili kvantitativnu metodu za prikupljanje informacija, percepcija ili iskustava.

Korak 3: Definišite kriterijume za grupu ljudi koji će biti kvalifikovani za istraživanje.

Korak 4: Definišite opsege i kriterijume za tumačenje rezultata.

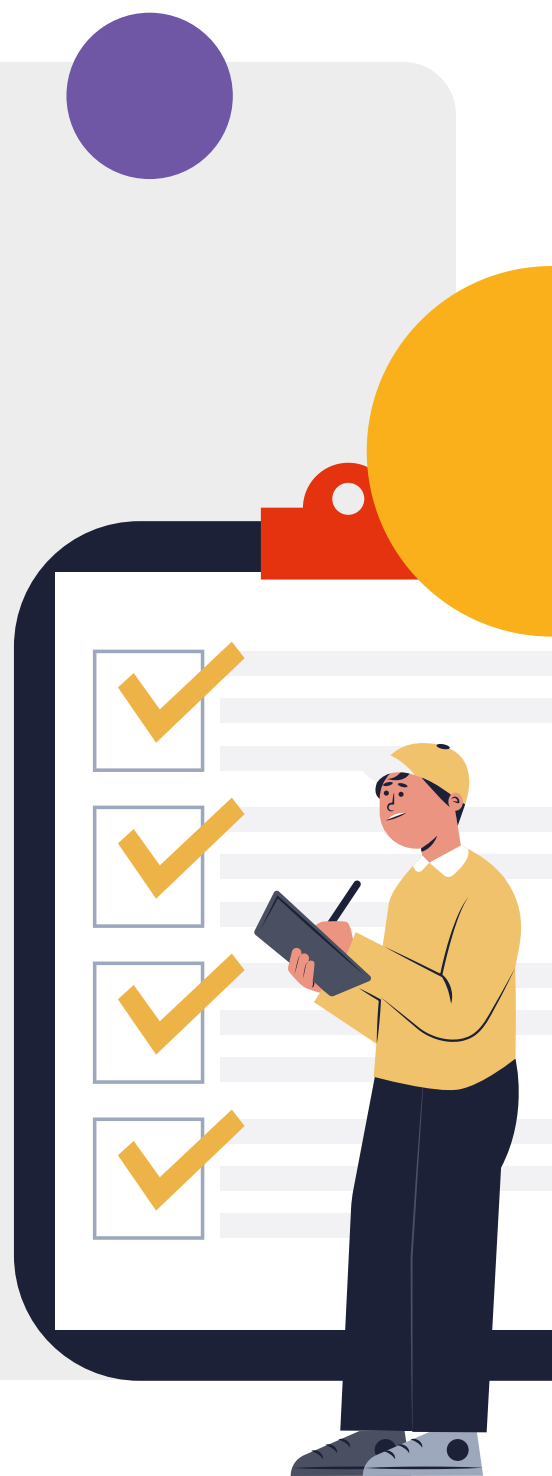
Korak 5: Sastavite pitanja za istraživanje/intervjue.

Korak 6: Sprovedite istraživanje putem anketa.

Korak 7: Analizirajte/tumačite rezultate i proverite ih sa zainteresovanim stranama i ekspertima (recenzija od strane kolega).

III. Analiza incidencije javnih rashoda razvrstana prema polu

Rodna analiza rashoda je alat unutar široke analize poznate kao rodno budžetiranje. Rodna analiza rashoda fokusira se isključivo na uticaj tokova rashoda prema polu. Može se koristiti tokom razvoja politike, ili kasnije kako bi se odredio stvarni uticaj politike prema polu. Cilj ovog alata je obaviti analizu u kojoj meri muškarci i žene imaju koristi od izdataka javno pružene usluge. Statistička analiza se vrši kako bi se utvrdila raspodela rashoda između muškaraca, žena, devojčica i dečaka. Ova analiza se može uraditi za bilo koji sektor ili program. Pristup zahteva izračunavanje jedinične cene pružanja usluge, izračunavanje broja devojčica i dečaka koji su imali koristi i izračunavanje incidencije beneficija množenjem jedinične cene sa brojem devojčica i ponovo sa brojem dečaka. Ograničenje ovog alata je što pretpostavlja da je cena usluge za muškarce i žene, bogate i siromašne, ruralne i urbane ista. Takođe se može uraditi samo za usluge koje ciljaju na pojedince. Analiza incidencije javnih rashoda po polu je tipična analiza uticaja i biće objašnjena u naredne dve lekcije obuhvatajući dva alata kao što su Analiza isplativosti i Društveni povraćaj ulaganja.



02



Isplativost

Analiza isplativosti obuhvata obračunavanje troškova za postizanje cilja, kako je navedeno u projektu/programu. To je specifična vrsta ekonomske analize u kojoj su svi troškovi povezani sa jednim, zajedničkim efektom. Analiza isplativosti se razlikuje od analize troškova i koristi jer se koristi izražavaju u fizičkim, a ne u novčanim jedinicama.

Koristi se identifikuju u fizičkim brojevima (tj. broj spasenih života, količina u kilogramima smanjenog zagađujućeg materijala, broj vakcinisanih djevojčica).

Odnos se izražava između troškova i ispunjenja ciljeva, odnosno efekata. Najjednostavniji odnos je prosečna cena prema jedinici efekta: $CE = C/E$

Kako izvršiti analizu troškova - vrste troškova i njihova kvantifikacija:

Metodologiju obračuna troškova treba primeniti na osnovu plana za usvajanje i implementaciju. Ovaj plan treba da odredi ključne varijable kao što su ciljni korisnici, dizajn projekta, njegovi elementi, organizacioni sistem, objekti, oprema i druge prateće aktivnosti, čime se definiše obim posla koji je potreban za uspešnu implementaciju projekta.

Zatim će se izvršiti procena troškova sa definisanim obimom kao osnovni element upravljanja troškovima projekta. Pristup predviđa upotrebu troškova po jedinici i aktivnosti baziranog na troškovima. To znači da se vežba ocenjivanja troškova pretvara u manje, opipljive, konkretne i merljive aktivnosti. Od početka do završetka (tokom trajanja projekta).

Sledeći pregled kategorija troškova i metodologije biće osnova za određivanje nivoa troškova:

- **Radna snaga:** Trošak ljudskog truda za jedan radni sat. Izračunavanje na osnovu prosečne neto plate zaposlenih na sličnim pozicijama ili na osnovu konsultantske naknade za pozicije stručnjaka.
- **Radna snaga:** Trošak resursa potrebnih za stvaranje proizvoda.
- **Oprema:** Trošak kupovine i održavanja opreme.
- **Usluge:** Trošak spoljnog rada koji je neophodno obezbediti od trećih lica (dobavljači, izvođači radova, itd.).
- **Softver:** Ne-fizički računarski resursi, cena za kupovinu softvera na osnovu ponuda i gotovih cena.
- **Hardver:** Fizički računarski resursi, cene na osnovu ponuda i gotovih cena.
- **Objekti:** Trošak zakupa ili korišćenja specijalizovane opreme, usluga ili lokacija.
- **Rezervni troškovi:** Troškovi dodati budžetu projekta kako bi se rešili određeni rizici.

Kao što je prethodno navedeno, cena opreme, materijala i usluga procenjivaće se konsultovanjem cenovnika ili putem javnog nadmetanja za veće stvari. Troškovi rada su po satu i određuju se prema angažovanju vremena. Nakon sprovedenog procesa, trebalo bi doći do izveštaja nazvanog "osnova procene", koji takođe detaljno opisuje šta je obuhvaćeno, a šta isključeno u troškovima. Izveštaj o osnovi procene omogućava tumačenje troškova projekta i razumevanje kako i gde se stvarni troškovi mogu razlikovati od približnih troškova. Ovaj izveštaj prikazuje pretpostavke koje se nalaze u osnovi svakog troška.

Nakon određivanja svih troškova, vežba ocenjivanja troškova trebala bi da obezbedi dovoljno podataka za grupisanje i analizu troškova u kontekstu ekonomske evaluacije, troškova investicija u projekat i procene ukupnog budžeta za implementaciju.

Ovaj pristup pomaže u predviđanju tačne procene troškova, što je rezultat ove vežbe. To je od suštinskog značaja za odlučivanje o načinu sprovođenja aktivnosti. Osim toga, pomaže u određivanju obima i budžeta projekta, ističe ključne centrale troškova i identifikuje moguće uštede, kao i osigurava da projekat ostane finansijski izvodljiv, održiv i izbegava prekoračenja troškova.

Kako izmeriti i kvantifikovati efekte

Korisna strana je poređenje stvarnih uticaja projekta sa procenjenim. Posmatra se šta ste nameravali da postignete, šta ste postigli i kako ste to postigli.

Ono što se dogodilo tokom trajanja projekta mora se izmeriti, u smislu šta se poboljšalo kao rezultat funkcionisanja projekta. Može se izraziti kao procena učinka projekta koja je takođe rodno odgovorna, i može se okarakterisati tako da pokazuje „4 E”: Principi rodno odgovornog učinka – 4“E” fokusiranjem na efikasnost, efektivnost i uticaj o pravičnosti/jednakosti (4“E” - Efficiency, Effectiveness and Impact on Equity/Equality.).

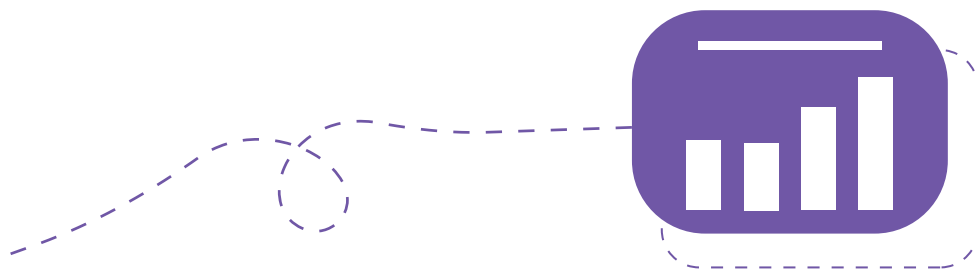
Efikasnost bi se mogla izraziti kao rodno odgovorni projektni učinak, i okarakterisan tako da pokaže principe „4 E” principa rodno odgovornog učinka **4 „E”**¹

Efikasnost pokazuje da su ulaganja u rad adekvatna u odnosu na proizvod. To mogu biti ulaganja u novcu, vremenu, osoblju, opremi, itd. Primenom pravičnosti u ovom principu dodaje se dimenzija koliko žena i muškaraca može pristupiti rezultatima (javne usluge, dostupnost, uslovi korišćenja, koristi i položaj u društvu, grupa), kakvo poboljšanje projekat donosi na jednak (pravičan) način kako bi se postigla rodna ravnopravnost (postepeno). Ovaj dodatak konceptu efikasnosti danas obezbeđuje najmoderniju primenu rezultata ili performansi projekta.

Efikasnost se meri upotrebom jediničnog troška. Metodologija jediničnog troška koristi se u svim pristupima proceni troškova rodne ravnopravnosti, kao što je pristup procene uticaja. U slučaju procene intervencija za postizanje rodne ravnopravnosti, jedinica može biti obrađivanje ili rešavanje jednog slučaja porodičnog nasilja, pružanje radionice o rodnoj ravnopravnosti ili uspostavljanje programa zapošljavanja za nezaposlenu ženu. Efikasnost je mera u kojoj razvojni program ili projekat postiže specifične ciljeve koje je postavio. Na primer, ako smo postavili cilj da unapredimo kvalifikacije svih nastavnika srednjih škola u određenom području i njihov uticaj na ženske/muške nastavnike. Da li smo uspeali i u kojoj meri je to imalo uticaja na muške i ženske nastavnike i kakav je rezultat?

Uticaj vam govori da li je ono što ste uradili promenilo problematičnu situaciju koju ste pokušavali da rešite. Drugim rečima, da li je vaš projekat bio koristan? Da li je obezbeđivanje kvalifikovanijih nastavnika poboljšalo odnos muškaraca i žena na jednak način ili onako kako smo nameravali, i kao konačan rezultat, koja je prolaznost u završnoj godini škole kod nastavnika muškaraca i žena? Pre nego što odlučite da proširite ili replicirate projekat na drugom mestu, morate biti sigurni da ono što radite ima smisla na polju uticaja koji želite postići, a koji mora biti rodno osetljiv primenom ovih filtera prilikom analize.

¹ Videti specijalistu za budžetiranje po učinku Rhonda Sharp, u: Budžetiranje za pravičnost: rodne budžetske inicijative u okviru budžetiranja orijentisanog na učinak, 2003.

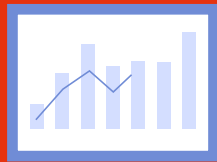


Kada je najbolje koristiti:

- Analiza isplativosti je klasičan analitički alat. Može se koristiti za svako poređenje i procenu efekata.
- Jedinice koje su predmet poređenja treba da budu iste kako bi se efekat mogao proceniti.
- Najčešća upotreba je za društvene efekte, okruženje itd.



03



Analiza troškova i koristi

Analiza troškova i koristi se koristi za merenje efikasnosti ekonomskih i društvenih troškova u poređenju sa ekonomskim i društvenim koristima. Moraju se uzeti u obzir svi troškovi i sve koristi koje su rezultat implementacije politike/projekta/programa.

To je prilično složen metod i mogao bi biti veoma subjektivan, uglavnom zbog monetarizacije društvenih i ekoloških uticaja. Monetarizacija ili pokazivanje koristi u novčanom smislu je prva od dve važne razlike u poređenju sa analizom isplativosti. Drugi je da se svi troškovi i koristi moraju proceniti i proceniti tokom životnog veka projekta i amortizovati za vrednost novca tokom vremena.

Kada se ova analiza koristi za procenu društvenog konteksta, naziva se Društveni Povrat Ulaganja (DPU)

Analiza Društvenog Povrata Ulaganja (DPU) je proces razumevanja, merenja i izveštavanja o društvenoj, ekološkoj i ekonomskoj vrednosti koju stvara organizacija/projekat/program. DPU okvir je pristup merenju - razvijen iz analize troškova i koristi, društvenog računovodstva i društvene revizije - koji hvata društvenu vrednost prevodom društvenih ciljeva u finansijske i nefinansijske mere. DPU meri vrednost beneficija u odnosu na troškove postizanja tih beneficija. To je odnos neto sadašnje vrednosti beneficija prema neto sadašnjoj vrednosti ulaganja, koja je zapravo intervencija.

Društveni Povrat Ulaganja je okvir za merenje i evidentiranje ovog mnogo šireg koncepta vrednosti; teži smanjenju nejednakosti i degradacije životne sredine, poboljšavajući dobrobit putem uključivanja društvenih, ekoloških i ekonomskih troškova i beneficija.

DPU meri promene na načine koji su relevantni za ljude ili organizacije koje ih doživljavaju ili doprinose tim promenama. DPU priča priču o tome kako se promene stvaraju merenjem društvenih, ekoloških i ekonomskih ishoda, i koristi novčane vrednosti da ih predstavi. Ovo omogućava izračunavanje odnosa beneficija prema troškovima. Na primer, odnos 3:1 ukazuje da investicija 1 donosi 3 društvene vrednosti.

DPU se odnosi na vrednost, a ne na novac. Novac je zajednička jedinica i kao takav je koristan i široko prihvaćen način prenosa vrednosti. Na isti način na koji poslovni plan sadrži mnogo više informacija od finansijskih projekcija, DPU je mnogo više od broja. To je priča o promeni, na osnovu koje se donose odluke, koja uključuje studije slučaja i kvalitativne, kvantitativne i finansijske informacije.

Odnos DPU upoređuje vrednost koju generiše intervencija i investiciju potrebnu za postizanje tog uticaja. Međutim, DPU analiza ne bi trebalo da se ograniči na jedan broj, koji se može posmatrati kao skraćenica za izražavanje vrednosti. Naprotiv, ona predstavlja okvir za istraživanje društvenog uticaja organizacije, u kojem monetizacija igra važnu ulogu, ali nije isključiva.

Principi DPU

DPU je razvijen iz društvenog računovodstva i analize troškova i koristi sedam principa. Ovi principi leže u osnovi načina primene DPU. Principi su:

- Uključiti zainteresovane strane
- Razumeti koje promene se dešavaju
- Vrednovati ono što je važno
- Uključiti samo ono što je relevantno
- Ne preterivati
- Biti transparentan
- Verifikovati rezultate



Kao i svaka metodologija istraživanja, DPU zahteva procenu tokom celokupne analize i nema zamene za procenu praktičara. U procesu su često potrebne procene i donošenje odluka o relevantnosti. Na primer, relevantnost je koncept pozajmljen iz računovodstva. U računovodstvenim terminima, informacija je relevantna ako može uticati na odluke čitalaca ili zainteresovanih strana. Informacija je relevantna ako bi njeno izostavljanje iz DPU pogrešno predstavilo aktivnosti organizacije.

Radi transparentnosti, procene o tome šta je relevantno trebalo bi dokumentovati kako bi se pokazalo zašto su informacije uključene ili isključene.

Koraci u sprovođenju DPU

Sprovođenje DPU analize uključuje šest faza:



Stage 2

Mapiranje rezultata. Kroz vaše angažovanje sa zainteresovanim stranama razvijate mapu uticaja ili teoriju promene, koja prikazuje odnos između ulaznih podataka, izlaznih rezultata.

Stage 4

Utvrđivanje uticaja. Nakon prikupljanja dokaza o rezultatima i njihovom novčanom vrednovanju, eliminišu se aspekti promene koji bi se ionako desili ili su rezultat drugih faktora.

Stage 6

Izveštavanje, korišćenje dobijenih informacija i integrisanje dobrih praksi i rezultata. Lako se zaboravlja, ova ključna poslednja faza, ona uključuje deljenje saznanja sa zainteresovanim stranama, odgovaranje na njih, integrisanje dobrih praksi i verifikaciju izveštaja.

Stage 1

Utvrđivanje opsega i identifikacija ključnih zainteresovanih strana. Važno je imati jasne granice o tome šta će obuhvatiti DPU analiza, ko će biti uključen u proces i kako.

Stage 3

Evidencija i vrednovanje rezultata. Ova faza uključuje pronalaženje podataka koji pokazuju da li su rezultati zaista postignuti, a zatim njihovo vrednovanje.

Stage 5

Računanje DPU. Ova faza uključuje sabiranje svih beneficija, oduzimanje eventualnih negativnih aspekata i upoređivanje rezultata sa investicijom. Ovde se takođe može testirati osetljivost rezultata.

Ako se pravilno izvede, ova analiza ima mnoge prednosti. Pruža sveobuhvatan okvir za troškove i koristi tokom dužeg perioda, uzimajući u obzir sve zainteresovane strane. Troškovi i koristi se takođe dele prema zainteresovanim stranama, vremenu kada se javljaju i iznosu. Ove karakteristike pružaju jasan pregled detalja na osnovu kojih se donose odluke.

Uputstvo za sprovođenje analize društvenog povrata investicija

1. UTVRĐIVANJE OBIMA I IDENTIFIKOVANJE KLJUČNIH ZAINTERESOVANIH STRANA

U ovoj fazi postoje tri koraka:

- **Utvrdjivanje obima**
- **Identifikovanje zainteresovanih strana**
- **Odlučivanje o tome kako uključiti zainteresovane strane**



Utvrdjivanje obima

Pitanja koja treba razmotriti uključuju:

Svrha

Koja je svrha ove DPU analize? Zašto želite da započnete ovaj proces? Da li postoje specifične motivacije koje pokreću rad na tome?

Auditorijum

Kome je namenjena ova analiza? Ovo bi trebalo da obuhvati početnu procenu načina na koji auditorijum treba da komunicira.

Početno stanje

Razmotrite ciljeve projekta/programa i na koji način će se napraviti razlika (ili teorija promene). Razumeti ciljeve aktivnosti. Važno je da jasno razumete ono što projekat/program radi, šta mislite da ćete postići svojim aktivnostima i kolike su razmere problema kojim želite da se bavite.

Resursi

Koji resursi, kao što su vreme ili novac, osoblje, će biti potrebni? Da li su oni dostupni?

Identifikacija zainteresovanih strana

Zainteresovane strane se definišu kao osobe ili organizacije koje doživljavaju promenu ili utiču na aktivnost, bilo pozitivnu ili negativnu, i kao rezultat aktivnosti koja se analizira. U analizi DPU prvenstveno se vodi računa o tome koliko je vrednosti stvoreno ili uništeno i za koga.

Da biste identifikovali zainteresovane strane, navedite sve one koji bi mogli uticati u okviru vašeg delokruga, bilo da je promena ili ishod pozitivan ili negativan, nameran ili nenameran.

Odlučivanje na koji način uključiti zainteresovane strane

Prikupljanje informacija od zainteresovanih strana može biti jednostavno kao telefoniranje nekome ili složeno kao održavanje sesije fokus grupe. Kada prikupljate informacije od učesnika, pitajte članove ima koji rade sa njima o najboljem načinu da ih angažujete. Evo liste mogućih metoda za uključivanje zainteresovanih strana:

- Okupiti zainteresovane strane na jednom mestu i direktno im se obratiti sa pitanjima;
- Radionice, sa neformalnim diskusijama i flipčartom za beleženje odgovora;
- Zainteresovane strane mogu da popune obrazac tokom redovnog zakazanog sastanka – na primer, godišnji generalni sastanak organizacije ili neki sličan skup;
- Pozovite predstavnike ključnih grupa zainteresovanih strana i postavite im pitanja;
- Pošaljite predstavnicima zainteresovanih strana kratak obrazac e-poštom;
- Organizujte društveni događaj i zamolite članove tima da prošetaju i razgovaraju sa zainteresovanim stranama;
- Intervjui jedan na jedan.

U idealnom slučaju, informacije bi trebalo prikupljati direktno od zainteresovanih strana. Međutim, nedostatak vremena ili resursa može značiti da neke informacije moraju doći iz postojećeg istraživanja od zainteresovanih strana. Kada je moguće, ovi postojeći izvori treba da se zasnivaju na pitanjima zainteresovanih strana. Takođe, možda postoje zainteresovane strane koje ne možete uključiti – buduće generacije, na primer. U ovom slučaju morate identifikovati ljude koji će govoriti u njihovo ime.

2. MAPIRANJE REZULTATA

Postoje četiri koraka za mapiranje rezultata:

- **Identifikacija ulaznih podataka**
- **Dodeljivanje vrednosti ulazima**
- **Jasno definisanje izlaza**
- **Opisivanje rezultata**



Identifikacija ulaznih podataka

Investicija, u okviru DPU, odnosi se na finansijsku vrednost ulaznih podataka. Potrebno je identifikovati šta zainteresovane strane doprinose kako bi aktivnost postala moguća - to su njihovi inputi. Inputi se troše tokom aktivnosti - na primer, novac ili vreme.

Vrednost finansijskih ulaznih podataka, posebno za pojedinačni grant ili ugovor, obično je lako utvrditi, iako je važno da uključite puni trošak pružanja usluga. U nekim situacijama postoje i drugi doprinosi, uključujući neke nenovčane stavke, koje takođe treba proceniti.

Vrednovanje ulaznih podataka

Monetizovani ulazi detaljno su opisani u delu o isplativosti. Ovde ćemo se fokusirati na nenovčane ulaze. To su ulazi koji nisu u finansijskom obliku, kao što je recimo volontersko vreme. Ako aktivnost ne bi napredovala u istoj meri bez ovih inputa, onda im treba dati vrednost. To će osigurati transparentnost u vezi sa kompletnim troškom sprovođenja projekta.

Dva glavna tipa nenovčanih inputa obično su relevantna u okviru DPU: volontersko vreme i doprinosi i usluge u naturi.

Vrednovanje volonterskog vremena može biti nešto složenije. Sati koje odvajaju volonteri često dobijaju vrednost koja je ekvivalentna prosečnoj satnici za vrstu posla koji obavljaju. Na primer, ako volonter za administrativne poslove odvoji 5 sati nedeljno u oblasti gde se administrativni poslovi prosečno plaćaju 5 evra po satu, njegov nedeljni doprinos bio bi 25 evra. Ova vrednost se dodeljuje bez obzira na to da li je volonteru plaćen novac; jednostavno daje vrednost doprinosu koji se može dodati drugim doprinosima.

Inputi volontera takođe mogu uključiti raspodelu indirektnih troškova koji bi nastali da je osoba zaposlena. Ovo bi pokrivalo doprinose za osiguranje i penzijsko osiguranje, lični porez i troškove radnog prostora, struje itd.

Pojašnjavanje rezultata

Rezultati su kvantitativni sažetak aktivnosti. Na primer, aktivnost predstavlja 'mi pružamo obuku', a rezultat je "50 žena obučениh da sprovedu poslovne planove". Ponekad se isti rezultat ponavlja za nekoliko zainteresovanih strana, koje su uključene u DPU u ovoj fazi jer čine deo teorije promene. Oni se neće rbiti uzeti u obračun, tako da nema rizika od dvostrukog računanja. Kada zainteresovane strane daju u vidu svog vremena, rezultat – broj sati – može se opisati na isti način kao i inputi: broj sati.

Opis ishoda

Ishodi zainteresovanih strana

DPU predstavlja alat za merenje na osnovu ishoda, s obzirom da je merenje ishoda jedini efikasan način da se promene kod zainteresovanih strana ostvaruju. Važno je izbegavati mešanje izlaza (output) sa ishodima (outcomes). Na primer, ukoliko je cilj programa obuke zapošljavanje, sam završetak obuke predstavlja izlaz, dok je dobijanje posla stvarni ishod. Identifikacija ishoda može zahtevati dodatno vreme i pažnju kako bi se razumela teorija promene i osiguralo da se merenje fokusira na relevantne aspekte.

Srednjeročni ishodi

U nekim slučajevima, ishodi mogu da se ostvare tek nakon nekoliko godina, na primer, smanjenje stope nasilja nad ženama ili povećanje stope ekonomske aktivnosti žena, ali mogu postojati uočljive promene tokom tog procesa. Ove promene nazivamo srednjeročnim ishodima ili nizom događaja. Važno je utvrditi šta je taj niz događaja, pre svega zato što vaša aktivnost može izazvati promene samo u određenim segmentima tog niza. Kada zainteresovane strane ili procena drugih faktora identifikuju novi ishod, potrebno je odlučiti da li je to potpuno novi ishod ili zapravo deo već postojećeg niza događaja.



3. DOKAZIVANJE ISHODA I DODELA VREDNOSTI

U ovom koraku, cilj je razviti indikatore ishoda i koristiti ih za prikupljanje dokaza o ishodu koji se dešava, te proceniti njihov relativni značaj dodeljivanjem vrednosti.

Postoje četiri koraka u trećoj fazi:

- **Razvijanje indikatora ishoda**
- **Prikupljanje podataka o ishodima**
- **Utvrđivanje koliko dugo ishodi traju**
- **Dodeljivanje vrednosti ishodu**



Razvoj indikatora ishoda

Indikatori nam omogućavaju da saznamo da li se promena dogodila. U DPU se primenjuju na ishode jer omogućavaju merenje promena koje nas zanimaju. Sledeći korak u razvoju mape uticaja je pojašnjenje jednog ili više indikatora za svaki od ishoda na vašoj mapi. Potrebni su vam indikatori koji mogu reći da li se ishod desio i u kojoj meri.

Primer indikatora izbora

Ishod	Indikatori
Smanjena socijalna	<ul style="list-style-type: none">• Da li učesnici uzimaju učešće u novim aktivnostima (npr. bavljenje novim sportovima ili hobijima, posećivanje novih mesta)• Da li učesnici prijavljuju da imaju više prijatelja• Nivo socijalnih veština prijavljen od strane učesnika• Da li učesnici koriste relevantne javne usluge koje nisu koristili u prošlosti, kao što su javni prevoz

Prikupljanje podataka o rezultatima

Informacije se mogu preuzeti sa:

- Organizacije za članstvo, vladina odeljenja, firme za istraživanje tržišta, konsultantske kompanije, partnerske organizacije; i
- Objavljena istraživanja sa univerziteta, vladinih odeljenja i istraživačkih organizacija.

Kao deo prognozne analize DPU, važno je promeniti način prikupljanja podataka kako biste imali odgovarajuće informacije za sprovođenje evaluacionog DPU istraživanja u kasnijem periodu. Razmislite o načinima kako to može biti uključeno u svakodnevne aktivnosti, kako bi bilo što ekonomičnije. Na primer, intervencija u vezi čuvanja dece mogla bi uključiti roditelje u intervalima dok preuzimaju decu i na taj način beležiti ishode.

Prilikom sprovođenja evaluacione DPU analize, koristite i pregledajte podatke koje organizacija prikuplja, kao i dostupne podatke iz drugih izvora. Prikupljanje podataka o uticaju nakon događaja zahteva više vremena i resursa, te postojeći podaci i samo-prijavljene promene mogu biti dovoljni. Novi podaci obično potiču od ljudi direktno uključenih u stvaranje društvene vrednosti - učesnika u projektu ili zaposlenih, i biće prikupljeni od strane vaše organizacije. Možda ćete moći da se dogovorite sa organizacijom lokalne uprave ili drugom organizacijom da vam dozvoli da uključite pitanja u standardni upitnik koji bi ta organizacija sprovodila. Najčešće korišćene tehnike za prikupljanje primarnih podataka uključuju:

- Individualni razgovori
- Vođenje evidencije (kao što su dosijei slučaja)
- Fokus grupe
- Radionice i seminari
- Upitnici (licem u lice, putem telefona, putem e-pošte, putem interneta)

Često postavljano pitanje je koliki treba biti uzorak klijenata. Ovde nema striktnog pravila. Ako radite sa dvadeset mladih ljudi, trebali biste da pokušate da razgovarate sa svima njima. Ako radite sa hiljadama ljudi, trebali biste da koristite reprezentativni uzorak i statističke testove kako biste podržali svoje argumente. Ako to nije izvodljivo, preporučuje se da odaberete veličinu uzorka koja vam se čini održivom i u okviru vašeg budžeta.

Utvrđivanje koliko dugo traju rezultati

Efekat nekih rezultata će trajati duže od drugih. Neki rezultati zavise od nastavka aktivnosti, a neki ne. Na primer, kada pomažemo ženama da započnu posao, razumno je očekivati da će posao trajati neko vreme nakon projektne intervencije. Nasuprot tome, pružanje usluga za pomoć ženama u ruralnim oblastima koje ne posećuju svoje lekare tako često, može zavisiti od toga da li je usluga dostupna sve vreme. Tamo gde verujete da će rezultat trajati nakon prestanka aktivnost, ona će nastaviti da generiše vrednost. Vremenski okvir koji se koristi je uglavnom broj godina za koje očekujete da će trajati nakon vaše intervencije. Ovo se naziva trajanje rezultata ili period koristi.

Potrebno je proceniti trajanje svakog od rezultata. Idealno bi bilo odrediti trajanje intervencije pitajući ljude koliko je trajala za njih - to će vam pružiti dokaze o trajanju. Međutim, ako nema dostupnih informacija o trajnosti različitih ishoda, možete koristiti istraživanja slične grupe kako biste predvideli period koristi, na primer, verovatnoću da će bivši prestupnici ponovo počiniti prestupe ili da će zaposlene žene izgubiti posao. Potražite istraživanja koja podržavaju vašu odluku. Važno je koristiti podatke koji su što bliži predmetnoj intervenciji kako se ne bi neprikladno generalizovali. Ovo je oblast u kojoj može postojati tendencija da se preuveličava vaš slučaj i gubi kredibilitet.

Ponekad je trajanje rezultata samo godinu dana i traje samo dok traje projekt-intervencija. U drugim slučajevima može biti 10 ili čak 15 godina. Na primer, roditeljska intervencija sa decom iz siromašnih područja može potencijalno imati efekte koji traju i u odraslom dobu. Potrebni su vam longitudinalni podaci da biste podržali trajanje rezultata i trebalo bi da razmislite kako biste mogli da počnete da ih prikupljate (ako to već niste uradili). Ako nemate ove informacije, morate zasnovati svoje tvrdnje na osnovu drugih istraživanja. Što je duže trajanje, veća je verovatnoća da će na rezultat uticati drugi faktori, vaša tvrdnja da je ishod rezultat vašeg delovanja postaje manje verodostojna.

Korisnici	Trajanje	Obrazloženje
Učesnici programa obuke u informacionim tehnologijama koji se nakon godinu dana sticanja znanja zaposle u oblasti povezanoj sa IT	4-5 godine	Prelazak na uspešno zaposlenje može postaviti učesnike na put karijere. Iako bi mogli ostati na tom putu neko vreme (na primer, 15 godina), period se ograničava na 4-5 godina, budući da će s vremenom efekti obuke opadati, a radno iskustvo postajati sve važnije
Karijere imaju dobijaju kratak	Do 1 godine	Nega za predah mora biti redovna da bi se održale koristi
Preduzeća koja dobijaju podršku kroz jeftin prostor za rad	3-4 godine	Podrška može omogućiti osnivanje preduzeća koja traju mnogo duže od 3-4 godine. Međutim, verovatno je da će nakon prvobitnog pokretanja, drugi faktori (npr. opšta ekonomska klima) postati važniji

Stavljanje vrednosti na rezultat

Svrha procene je otkriti vrednost rezultata i pokazati koliko su oni važni u odnosu na vrednost drugih rezultata. Osim što otkriva nedostajuću vrednost, pomoći će da se odredi koliko je značajan određeni rezultat.

Sledeći korak je identifikacija odgovarajućih finansijskih vrednosti - ovo je način predstavljanja relativnog značaja promena koje doživljavaju zainteresovane strane. Zapamtite da identifikujete vrednost rezultata, a ne indikatora. Zatim ćete moći da popunite kolone na mapi uticaja koje se odnose na finansijske zamene, njihovu vrednost i izvore.

Ocenjivanje je često nazivano procesom monetizacije jer dodeljujemo novčanu vrednost stvarima koje nemaju tržišnu cenu. Sve cene koje koristimo u svakodnevnom životu su približne - "zamene" - za vrednost koju kupac i prodavac dobijaju i gube tokom transakcije. Vrednost koju dobijamo će biti različita za različite ljude u različitim situacijama.

Za neke stvari, poput litre mleka, postoji doslednost u ceni. Za druge stvari, poput kuće, verovatno će postojati širi raspon mogućih cena. Za neke - na primer, novi proizvod koji nikada pre nije bio prodat - ne postoji mogućnost poređenja.

Sva vrednost je, na kraju krajeva, subjektivna. U velikoj meri, tržišta su se razvila da posreduju između različitih subjektivnih percepcija vrednosti stvari. U nekim slučajevima, ovo je očiglednije nego u drugim. Ali čak i tamo gde su cene stabilne i imaju privid "objektivne" ili "prave" vrednosti, to zapravo nije slučaj.

Ako ponovo uzmemo primer kuće, koliko ona vredi zavisi o kome govorimo. Ako prodajete kuću, razumećete koliko ste spremni da je prihvatite - koja je vrednost za vas. Ako ja razmatram kupovinu vaše kuće, imam svoje viđenje koliko sam spreman da platim - kolika je vrednost za mene.

Ono što tržište radi - zapravo, ono za šta efektivno služi - jeste povezivanje ljudi čije se procene vrednosti slučajno poklapaju. Ova "slučajnost" naziva se "otkrivanje cene" - ali to ne otkriva nikakvu "pravu" ili "fundamentalnu" vrednost, već povezuje ljude koji (uopšteno) saglašavaju o vrednosti nečega.

Dolazak do procene društvene vrednosti je gotovo isti u svakom pogledu. Razlika je u tome što se ovim 'dobra' ne trguje na tržištu, pa nema procesa 'otkrivanja cene'. Međutim, to ne znači da ova društvena 'dobra' nemaju vrednost za ljude. Ako želim da kupim kuću koja se ne prodaje, to ne znači da ona nema vrednost za mene ili da ne znam koja je ta vrednost. Slično tome, ako lokalna vlast pravi park za stanovnike, gde oni mogu otići, to je za mene vredno. Činjenica da za to nisam platio, ne umanjuje tu činjenicu.

U DPU-u koristimo finansijske zamene kako bismo procenili društvenu vrednost dobara kojima se ne trguje, i to za različite zainteresovane strane. Baš kao što se dve osobe ne moraju složiti oko vrednosti robe kojom se trguje (i odlučiti se da ne trguju), različite zainteresovane strane će imati različite percepcije vrednosti koje dobijaju od različitih stvari. Procenjujući ovu vrednost pomoću finansijskih zamena i kombinujući ove procene, dolazimo do procene ukupne društvene vrednosti stvorene intervencijom.

Proces vrednovanja ima dugu tradiciju u oblastima ekonomije životne sredine i zdravstva. DPU se oslanja na tu metodologiju i proširuje je na druge oblasti. Iako može delovati zastrašujuće na početku, relativno je jednostavan i postaje lakši s vežbom. Kako se DPU bude sve više koristio, monetizacija će se poboljšavati, pružajući mogućnost kombinovanja dobrih finansijskih zamena.

Zamenske mere koje se mogu lako pronaći

Ponekad je monetizacija prilično jednostavan proces - na primer, kada se odnosi na uštedu troškova. To može biti slučaj kada vas zanima vrednost poboljšanja zdravlja iz perspektive vlade; možda ćete odlučiti da koristite troškove posete lekarskoj ordinaciji.

Ponekad ovo neće rezultirati stvarnom uštedom troškova jer je obim intervencije premali da značajno utiče na troškove (vidi odeljak o marginalnim troškovima, rezultat), ali i dalje ima vrednost. Suprotno uštedi troškova je povećanje prihoda. Povećanje prihoda za pojedince putem plata ili za državu putem povećanja poreza su očigledni primeri. Međutim, budite oprezni sa dvostrukim računanjem u ovom slučaju. Na primer, ako pojedinac dobije posao, povećava svoj prihod, a država dobija povećane poreze. U ovom slučaju, povećanje prihoda trebalo bi zabeležiti nakon odbijanja poreza.

Povećanje prihoda možda takođe nije dodatno ni za pojedinca ni za državu. Za pojedinca, povećanje prihoda može biti umanjeno povećanjem poreza ili gubitkom beneficija. Za državu, povećanje poreza će samo povećati državni prihod ako niko drugi ne izgubi posao i ukupni nivo zaposlenosti poraste. Međutim, može još uvek postojati vrednost za državu u tome što je ta osoba dobila posao - možda zato što se smanjila nejednakost.

Zapamtite da ovde govorimo o zamenskim merama, jer neki od ovih ishoda neće rezultirati stvarnim finansijskim uštedama. Međutim, možda želite da pokažete novčane uštede nekim zainteresovanim stranama, kao što su finansijeri. Ako to želite učiniti na verodostojan način, morate pristupiti tome rigorozno i konsultovati smernice o marginalnim troškovima i zamenskim merama. Informacije koje prikupljate o troškovima pomoći će vam u tome, ali možda će biti potrebno posebno izračunavanje.

Zamenske mere koje su izazovnije

DPU takođe dodeljuje vrednosti stvarima koje je teže proceniti i često se izostavljaju iz tradicionalne ekonomske procene. Postoji nekoliko dostupnih tehnika.

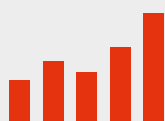
U tehnikama "Iskazane prednosti" i "Uslovna procena", direktno pitamo ljude kako vrednuju stvari, ili u odnosu na druge stvari, ili u smislu koliko bi platili da imaju ili izbegnu nešto. Ovaj pristup procenjuje spremnost ljudi da plate, odnosno prihvate naknadu, za hipotetičku stvar. Na primer, možete pitati ljude koliko vrednuju smanjenje buke aviona u njihovom gradu - njihovu spremnost da plate za to. Obrnuto, možete ih pitati koliko bi nadoknade tražili da prihvate povećanje kriminala.

Otkrivene tehnike prednosti zaključuju procene na osnovu cena srodne robe kojom se trguje na tržištu. Uobičajena tehnika za određivanje prednosti je posmatranje načina na koji ljudi troše novac. Mnoge vlade kreiraju podatke o prosečnoj potrošnji domaćinstava, uključujući kategorije kao što su 'slobodno vreme', 'zdravlje' ili 'poboljšanje doma'.

Iako ima svojih nedostataka iz nekoliko razloga, pre svega zato što ne obuhvata vrednost javnih usluga, ova metoda takođe može biti korisna. Drugi pristup prepoznaje da ljudi generalno imaju spremnost da putuju određenu udaljenost ili izdvoje određeno vreme kako bi pristupili dobrima i uslugama kojima pridaju vrednost. Ova neugodnost se može prevesti u novac kako bi se procenile koristi tih dobara i usluga. Ova metoda se naziva metodom vrednosti vremena putovanja.

Kada identifikujete zamenske mere, zapamtite da nas ne zanima da li novac prelazi u ruke. Takođe nije važno da li zainteresovane strane mogu da priušte nešto da kupe - i dalje može da se pridaje vrednost tome. Pretpostavljamo da zdravlje ima sličnu vrednost kao i ljudi sa bilo kojim prihodom. Tako, na primer, možda ćete želeći da koristite prosečnu cenu zdravstvenog osiguranja kao pokazatelj poboljšanja zdravlja dece u starateljstvima. Činjenica da ta deca ne bi mogla sklopiti takvo osiguranje nije od suštinskog značaja - to pruža opšte smernice o tome kako ljudi vrednuju zdravlje.

Svaka od ovih tehnika ima svoje nedostatke, i nema čvrstih pravila o tome koju biste koristili u određenim situacijama. Pružamo ih kao podršku kako biste došli do zamenskih mera. Ipak, ovaj odeljak zahteva kreativnost i istraživanje s vaše strane. Naravno, tu je uloga uključivanja zainteresovanih strana. Međutim, budite oprezni sa ovim pristupom. Zainteresovane strane će moći da usmere vaše razmišljanje, posebno o relativnim prednostima različitih vrsta vrednosti. Međutim, neke zainteresovane strane možda će teže pridružiti finansijsku vrednost nečemu. Ponovo, morate koristiti svoj sud kako biste odredili odgovarajući način uključivanja zainteresovanih strana kako biste procenili relativni značaj rezultata koji doživljavaju.



Zainteresovane strane	Rezultat	Indikator	Moguće zamenske mere
Žene koje nisu ekonomski i društveno aktivne	Smanjenje društvene izolacije	<ul style="list-style-type: none"> Da li učesnici učestvuju u novim aktivnostima (npr. bavljenje novim sportovima ili hobijima, posete novim mestima) Da li učesnici prijavljuju da imaju više prijatelja Nivo socijalnih veština koje učesnici prijavljuju Da li učesnici koriste relevantne javne usluge koje nisu koristili u prošlosti, poput javnog prevoza 	<ul style="list-style-type: none"> Cost of membership of a social club/network Percentage of income normally spent on leisure, Cost of counselling sessions
Žene u seoskim oblastima	Poboljšan pristup lokanim uslugama	<ul style="list-style-type: none"> Korišćenje tih usluga, i od strane koga 	<ul style="list-style-type: none"> Ušteda vremena i troškova putovanja zbog mogućnosti pristupa uslugama lokalno
Prestupnici	Smanjeno ponavljanje prekršaja	<ul style="list-style-type: none"> Učestalost prekršaja za koje se učesnik tereti Vrsta prekršaja 	<ul style="list-style-type: none"> Iznos propuštenih zarada zbog vremena provedenog u zatvoru ili obavljanja društveno-korisnog rada
Žene prestupnice	Poboljšani porodični odnosi	<ul style="list-style-type: none"> Dete nastavlja da živi u porodičnoj kući 	<ul style="list-style-type: none"> Iznos koji roditelji godišnje troše na svoju decu Vrednost vremena provedenog sa decom Troškovi čuvanja dece

4. UTVRĐIVANJE UTICAJA

Ovo odeljak pruža nekoliko načina za procenu da li su ishodi koje ste analizirali rezultat vaših aktivnosti. Ovi metodi pružaju način procene koliki deo ishoda bi se desio i bez vaših aktivnosti, kao i koji deo ishoda može biti izolovan kao doprinos vaših aktivnosti.

Ovaj deo ima četiri dela:

- **Nepotrebna i zamenljiva vrednost (Deadweight and displacement)**
- **Pripisivanje (Attribution)**



Nepotrebna i zamenljiva vrednost

Nepotrebna vrednost je mera iznosa ishoda koji bi se desio čak i da aktivnost nije bila sprovedena. Izračunava se kao procenat. Na primer, evaluacija programa podrške preduzetništvu žena utvrdila je da je došlo do povećanja ekonomske aktivnosti u oblasti od 7% od početka programa. Međutim, nacionalna ekonomija je u istom periodu porasla za 5%. Istraživači bi trebalo da istraže koliki deo lokalnog ekonomskog rasta potiče od opštih ekonomskih promena, a koliki od konkretno analizirane intervencije.

Da biste izračunali nepotrebnu vrednost, koristićete se uporednim grupama ili referentnim vrednostima. Savršeno poređenje bio bi isti skup ljudi na koje ste uticali, ali i posmatranje šta bi se desilo s njima da nisu imali koristi od intervencije. Budući da savršeno poređenje nije

moguće, merenje nepotrebne vrednosti će uvek biti procena. Umesto toga, treba da potražite informacije koje su što bliže vašoj populaciji. Što je sličnija grupa za poređenje, procena će biti bolja. Ako ne možete identifikovati odgovarajuću grupu za poređenje ili zamenu, možda ćete se morati osloniti na 'najbolju procenu'.

Pripisivanje

Pripisivanje je procena koliki je deo ishoda uzrokovan doprinosom drugih organizacija ili ljudi. Pripisivanje se izračunava kao procenat (tj. udeo ishoda koji se može pripisati vašoj organizaciji). Ono pokazuje deo nepotrebne vrednosti za koji imate bolje informacije i gde možete pripisati ishod drugim ljudima ili organizacijama. Na primer, uz novu inicijativu za podršku ženama u sticanju digitalnih i drugih veština radi povećanja zapošljivosti, zabeležen je pad nezaposlenosti žena. Međutim, istovremeno, postoji program podrške ženskim preduzećima i subvencije za zapošljavanje žena koje su dugo bile nezaposlene. Znači da je inicijativa za digitalne i druge veštine doprinela zbog broja ljudi koji su pronašli posao nakon završetka obuke, takođe moraćete utvrditi koliki deo smanjenja stope nezaposlenosti se može pripisati njoj, a koliko je rezultat drugih inicijativa.

Nikada neće biti moguće dobiti potpuno tačnu procenu pripisivanja. Ovaj korak više se odnosi na svest da vaša aktivnost možda nije jedina koja doprinosi promeni koja se posmatra, nego na dobijanje tačnog proračuna. Radi se o proveru da li ste uključili sve relevantne zainteresovane strane.

5. IZRAČUNAVANJE DPU

Ovaj korak objašnjava kako sažeti finansijske informacije koje ste zabeležili u prethodnim fazama. Osnovna ideja je izračunati finansijsku vrednost investicije i finansijsku vrednost socijalnih troškova i benefita. To rezultira sa dva broja - i postoji nekoliko različitih načina izveštavanja o odnosu između ovih brojeva.

Ako sprovodite evaluacionu analizu DPU, evaluacija bi idealno trebalo da se obavi nakon perioda za koji se očekivalo da će ishod trajati. Međutim, privremene evaluacije i dalje će biti korisne kako biste ocenili koliko dobro intervencija funkcioniše i pružile informacije koje podržavaju eventualne promene. Ako upoređujete stvarne rezultate sa prognozama, potrebne su vam informacije o vremenskim periodima tokom kojih traju vaši ishodi.

Postoje četiri koraka u izračunavanju vašeg odnosa:

- **Projekcija budućnosti**
- **Izračunavanje neto sadašnje vrednosti**
- **Izračunavanje odnosa**
- **Analiza osetljivosti**



Sve ove faze će biti navedene u nastavku. Razgovaraćemo o svakom koraku pre nego što vas zamolimo da uradite sopstvene proračune.

Projekcija budućnosti

Prvi korak u izračunavanju odnosa je projekcija vrednosti svih postignutih ishoda u budućnosti, odlučujući koliko dugo će ishod trajati. Koristeći ovo, sada će vam biti potrebno:

- postaviti vrednost uticaja za svaki ishod za jedan vremenski period (obično 1 godina);
- kopirati vrednost za svaki ishod preko broja vremenskih perioda koje će trajati. Ovde treba odlučiti da li će ishod opadati ili rasti tokom godina.

Izračunavanje neto sadašnje vrednosti

Izračunavanje neto sadašnje vrednosti, drugim rečima, znači uzimanje sadašnje vrednosti svih budućih društvenih koristi i troškova, a zatim dodavanje i oduzimanje prema potrebi.

Da biste izračunali neto sadašnju vrednost, troškovi i koristi plaćeni ili primljeni u različitim vremenskim periodima moraju se saberi. Kako bi ovi troškovi i koristi bili uporedivi, koristi se proces nazvan diskontovanje. Diskontovanje prepoznaje da ljudi generalno radije primaju novac danas nego sutra zbog rizika (npr. da novac neće biti isplaćen) ili zbog troška propustene prilike - ekonomski oportunitetni gubitak (npr. potencijalnih dobitaka od investiranja novca na drugom mestu). Ovo je poznato kao 'vremenska vrednost novca'. Pojedinaac može imati visoku diskontnu stopu – na primer, ako biste prihvatili 2 jedinice valute u toku jedne godine, umesto 1 sada, to podrazumeva diskontnu stopu od 100%.

Da olakša izračunavanje, pored ovog uputstva, pružena je i tabela s koeficijentima (c koeficijentima) koji treba da se pomnože sa zbirom koristi i troškova. Koeficijent se određuje izborom odgovarajuće godine i stope diskonta.

Izračunavanje odnosa

Da biste izračunali početni DPU odnos, vrlo je jednostavan zbir. Podelite diskontovanu vrednost koristi sa ukupnim ulaganjima.

DPU odnos

=

Sadašnja vrednost /
Vrednost ulaganja

Alternativni proračun je neto DPU odnos. Ovaj odnos deli neto sadašnja vrednost sa vrednošću ulaganja. Oba su prihvatljiva, ali morate biti jasni koji ste koristili.

Neto DPU

=

Neto sadašnja vrednost
/ Vrednost ulaganja



6. IZVEŠTAVANJE, KORIŠĆENJE I UGRAĐIVANJE

Izveštavanje zainteresovanim stranama, komunikacija i korišćenje rezultata, kao i ugrađivanje DPU su ključni koraci kako bi se iskoristio izveštaj DPU. Cilj DPU je stvaranje odgovornosti prema zainteresovanim stranama. Zbog toga je važno da se rezultati saopštavaju zainteresovanim stranama na smislen način. To uključuje više od objavljivanja rezultata na veb stranici. Možda ćete otkriti da su spoljne zainteresovane strane veoma zainteresovane da čuju o vašem radu sa DPU – i o procesu kroz koji ste prošli kao i o rezultatima.

Vaš konačni izveštaj bi trebalo da sadrži mnogo više od izračunatog društvenog prinosa. Izveštaj o DPU treba da sadrži kvalitativne, kvantitativne i finansijske aspekte kako bi korisniku pružio važne informacije o društvenoj vrednosti stvorenoj tokom aktivnosti. Priča o promeni objašnjava vaše odluke tokom analize.

Izveštaj treba da sadrži dovoljno informacija da omogući drugoj osobi da bude sigurna da su vaši proračuni čvrsti i tačni. Odnosno, mora da sadrži sve odluke i pretpostavke koje ste doneli na tom putu. Da bi vasa organizacija napredovala, trebalo bi da sadrži sve informacije koje ste mogli da saznate o učinku organizacije koje bi mogle biti korisne za strateško planiranje i sprovođenje aktivnosti.

Izveštaj o DPU treba da bude što kraći, uz poštovanje principa transparentnosti i materijalnosti. Takođe, trebalo bi da bude dosledna upotreba struktuiranog okvira koji omogućava poređenje izveštaja.



