

GHID

DE EVALUARE A IMPACTULUI DE GEN PENTRU BUGETE





Autor: Zorana Antonijevic

“Această publicație a fost creată în cadrul Rețelei Gender Budget Watchdog în Balcanii de Vest și Republica Moldova cu sprijinul financiar al Agenției Austriece pentru Dezvoltare (ADA) și a Agenției Suedeze pentru Dezvoltare Internațională (SIDA). Viziunile exprimate în acest studiu sunt ale autorilor și nu reflectă în mod necesar opiniile ADA sau SIDA.”

Conținut

Lecția 1

Ce este evaluarea impactului de gen?

Lecția 2

Principalele elemente și pași în evaluările impactului de gen

Lecția 3

Evaluarea impactului de gen și bugetul

Lecția 4

Cine, când și în ce mod poate utiliza EIG?

Introducere

Ghidul de evaluare a impactului de gen pentru bugete a fost elaborat în cadrul proiectului „Consolidarea transparenței și a răspunderii cu privire la egalitatea de gen în Balcanii de Vest și Republica Moldova (Gender Budget Watchdog Network, Faza II)”. Proiectul se încadrează în Rețeaua de supraveghere a bugetului de gen (GBWN) din Balcanii de Vest fiind un proiect comun de succes al Moldovei, susținut de ADA și ASCID. Obiectivul principal al fazei a II-a este de a îmbunătăți angajamentele publice în vederea bugetării sensibile la gen și de a crește finanțarea disponibilă pentru egalitatea de gen în regiunea Balcanilor de Vest și în Moldova. GBWN este înființată cu scopul contribuției la egalitatea de gen prin responsabilizarea guvernelor pentru finanțarea și implementarea politicilor în egalitatea de gen, inclusiv integrarea perspectivei de gen. Aceasta înseamnă evaluarea impactului politicilor și măsurilor asupra egalității de gen, în special a celor care au fost finanțate. În această nouă etapă a proiectului, accentul este pus pe finanțarea schimbărilor climatice și a rezilienței.

Organizațiile societății civile joacă un rol crucial, împreună cu experți independenți, savanți și activiști, în monitorizarea politicilor din perspectiva de gen. Dezvoltarea și diseminarea în continuare a cunoștințelor și capacităților pentru integrarea perspectivei de gen și instrumentele bugetare sensibile la gen sunt principalele scopuri ale Rețelei de supraveghere a bugetului de gen (GBWN) și ale acestui Ghid.

Ghidul își propune să îmbunătățească înțelegerea unuia dintre instrumentele cheie de integrare a perspectivei de gen în elaborarea politicilor și monitorizarea lor cu semnificația acestora pentru finanțarea egalității de gen. Scopul suplimentar este de a sprijini OSC-urile în aplicarea instrumentelor de evaluare a impactului de gen asupra bugetelor pentru a estima capacitatea lor de răspuns față de egalitatea de gen la nivel național și local.

Nici un stat din lume nu a atins egalitatea de gen. În așteptarea regimurilor de gen dominante în societate, a nivelului de dezvoltare economică și istorică, a ideologiilor politice dominante și a angajamentului general al unui stat pentru promovarea egalității de gen, până în prezent s-au obținut rezultate diferite. Pentru a contracara inegalitatea, comunitatea globală a fost de acord privind integrarea perspectivei de gen – o strategie pentru schimbare – fiind calea corectă de urmat. Integrarea perspectivei de gen este aplicată prin intermediul diferitelor instrumente de integrare a perspectivei de gen, inclusiv evaluările impactului de gen și bugetarea sensibilă la gen (BSG) ca instrumente esențiale pentru a se asigura că angajamentele privind egalitatea de gen sunt transpuse în acțiuni reale care vor aduce în cele din urmă rezultate pozitive.

Prezentul ghid este o bază pentru sesiunea de e-learning (studiere) privind evaluările bugetare cu impact de gen. Ghidul și materialele de învățare online sunt structurate pentru a prezenta cititorilor și participanților la curs integrarea dimensiunii de gen ca strategie și evaluarea impactului de gen ca instrumente de integrare a perspectivei de gen pentru evaluarea bugetelor. Sunt prezentate multe exemple practice, cu fișe, teme și discuții. La sfârșitul cursului de e-învățare, participanții și cititorii vor putea înțelege importanța evaluărilor impactului de gen asupra bugetelor, ce pot face organizațiile societății civile, cum trebuie efectuată o evaluare a impactului de gen a unui buget național sau sectorial, și despre modul în care societatea civilă poate desfășura campanii de advocacy bazate pe evaluările impactului de gen, cu scopul eliminării inegalității și promovarea egalității de șanse având efect în domenii specifice de politică. Acest ghid include modulul de definiții, distincții specifice între EIG și alte instrumente de integrare a perspectivei de gen și specificul aplicării EIG la bugete. Acesta este, prin urmare, al patrulea modul, iar participanții cunosc deja bugetarea sensibilă la gen, integrarea perspectivei de gen și instrumentele de bază, cum ar fi statisticile de gen, analiza de gen sau evaluarea politicii egalității de gen.

Vă dorim o experiență interesantă de învățare!

01

Ce este evaluarea
impactului de gen?



1.1 Integrarea perspectivei de gen și instrumentele sale

Pe lângă aplicarea sa în ultimele trei decenii, integrarea perspectivei de gen este încă o strategie feministă de schimbare relativ nouă, oficializată la nivel internațional prin **Declarația și Platforma de Acțiune de la Beijing** din 1995. Scopul său principal este reducerea și eradicarea inegalității de gen, în primul rând prin activitățile autorităților guvernamentale. Prin urmare, integrarea perspectivei de gen este strâns legată de instituționalizarea teoriei și practicii feministe.

Un cadru teoretic de integrare a perspectivei de gen examinează trei elemente care susțin inegalitățile de gen, în pofida cadrelor politice și legale existente. Acesta analizează modul în care structurile societale și instituționale, procesele și criteriile (re)produc inegalitățile de gen. *Structurile se referă* la relațiile cu putere de gen susținute **de diviziunea pe gen a muncii și organizarea intimității**. *Procesele se referă* la mecanismele care produc și reproduc relații inegale de putere, cum ar fi **distribuția inegală a resurselor și normele legate de gen**. *Criteriile oferă* temeiul normativ pentru a evalua dacă o situație trebuie judecată pozitiv sau negativ. Sunt identificate trei criterii: paritate, autonomie și diversitate. Paritate înseamnă egalitate în fața legii sau egalitate de tratament în circumstanțe similare. Autonomia este posibilitatea femeilor de a decide singure ce este o viață bună. Diversitatea indică un angajament față de o societate în care diferențele nu sunt ierarhice.¹

Integrarea egalității de gen a fost adoptată la nivel internațional ca o strategie pentru realizarea egalității de gen. Aceasta implică integrarea perspectivei de gen în pregătirea, proiectarea, implementarea, monitorizarea și evaluarea politicilor, măsurilor reglementare și a programelor de cheltuieli, în vederea promovării egalității între femei și bărbați și a combaterii discriminării. (EIGE 2023a).

Schimbând accentul de la nevoile și problemele femeilor doar la interesul strategic al femeilor și bărbaților, integrarea perspectivei de gen asigură că egalitatea de gen face parte din toate politicile aspectelor vieții sociale și economice. Integrarea perspectivei de gen a făcut ca egalitatea de gen să devină o problemă integrantă, parte a cadrelor normative internaționale și europene. Printre altele, integrarea perspectivei de gen a fost încadrată în procesul legislativ al Uniunii Europene prin **Tratatul de la Amsterdam din 1997**, care obligă toate statele membre UE să integreze perspectiva de gen în toate domeniile politicii de interes ale Uniunii.

Pelângă cele menționate mai sus, trebuie luată în considerare abordarea intersecțională. Această abordare recunoaște modul în care genul se intersectează cu alte caracteristici personale, cum ar fi vârsta, handicapul, etnia, casta, clasa, religia, starea civilă și locația geografică. Astfel, pe tot parcursul proiectului, programului sau politicii, este esențial să recunoaștem modul în care inegalitatea și excluderea sunt produse și reproduse prin intersecția acestor factori individuali sau comunitari. Impactul acestor variabile asupra indivizilor și grupurilor poate fi semnificativ și creează situații (multiple) de intersecție, discriminare, vulnerabilitate și marginalizare. Integrarea perspectivei de gen poate fi înțeleasă în moduri diferite. Unii o văd ca pe o **strategie și politică pentru schimbare**, în timp ce alții se concentrează pe integrarea perspectivei de gen ca **proces tehnic** și aplicarea unui set de instrumente pentru promovarea egalității de gen. Succesul și impactul integrării perspectivei de gen depind de contextul instituțional, care creează diferite provocări în implementarea sa, în special a celor spre dezvoltare și statele aflate în tranziție, având practici și proceduri instituționale limitate cu capacități umane și financiare restrânse. Rezistența la egalitatea de gen, bazată pe culturi profund patriarhale și misoginie în cadrul instituțiilor, limitează de asemenea efectele integrării perspectivei de gen.

Aflați mai multe:

Terminologia egalității de gen.

Experiența și dezvoltarea competențelor pentru promovarea egalității de gen și aplicarea integrării perspectivei de gen includ o înțelegere a terminologiei egalității de gen. Nu este important doar să cunoaștem definițiile, ci și să înțelegem conceptele teoretice din spatele acelor termeni. Institutul European pentru Egalitatea de Gen a dezvoltat un dicționar online cuprinzător, disponibil în toate limbile din Europa de Sud-Est:

<https://eige.europa.eu/thesaurus>



Diferite organizații aplică diverse abordări pentru integrarea perspectivei de gen. Comisia Europeană promovează o **abordare dublă**, care combină integrarea dimensiunii de gen (integrarea genului în politici) cu măsuri specifice, inclusiv măsuri speciale pentru abilitarea femeilor. **Împuternicirea femeilor**, de exemplu, se concentrează pe identificarea, afirmarea nevoilor și intereselor politice specifice ale femeilor prin egalitate de șanse și o abordare pozitivă. Ea presupune acțiuni și politici care se străduiesc, pe de o parte, să împuternicească femeile participând în mod egal la toate aspectele vieții publice și private, pe de altă parte, să le recunoască ca actori activi în procesele de dezvoltare democratică. Abordarea legislației privind abilitarea femeilor este binecunoscută ca tratament egal, axată pe asigurarea accesului identic și pe corectarea inegalităților legislative existente, astfel încât cetățenii individuali să fie formal egali în drepturi. Cealaltă abordare a împuternicirii femeilor implică acțiuni/măsuri/politici specifice sau direcționate care vizează crearea condițiilor în scopul obținerii **egalității de rezultate** pentru a contrabalansa pozițiile inegale ale bărbaților și femeilor în majoritatea societăților. Aceste măsuri sunt de obicei luate de instituții specializate ale statului cunoscute sub denumirea de aparat/organisme/agenții pentru egalitatea de gen.

Agenția Suedeză pentru Dezvoltare Internațională (ASDI) aplică o abordare pe trei căi, subliniind importanța dialogului cu partenerii ca instrument politic pentru asigurarea durabilității și angajamentului pe termen lung, alături de integrarea tradițională a perspectivei de gen și a măsurilor direcționate.

Integrarea perspectivei de gen este o strategie care urmărește să schimbe inegalitățile existente. Pentru a obține rezultate strategice vizate, este important să se creeze condiții prealabile pentru implementarea cu succes a instrumentelor și metodelor de integrare perspectivei de gen. Institutul European pentru Egalitatea de Gen a elaborat un grafic interesant, în care sunt enumerate, printre altele, instrumentele disponibile:

Pentru a nu lăsa integrarea perspectivei de gen la un nivel abstract, este important să se sprijine implementarea sa concretă cu resurse financiare și umane, cât și dezvoltarea capacităților adecvate. Un element esențial al succesului său este crearea unui plan de învățare în serviciul public pe termen lung, pentru a pregăti managementul de nivel mediu și funcționarii din agențiile guvernamentale și din ministere. Pe lângă competențele potrivite, serviciul public trebuie să fie conștient de instrumentele existente de integrare a perspectivei de gen pe care le are la dispoziție în diferitele faze ale ciclului de politici.

STRATEGIA DE INTEGRARE A GENULUI

- Angajament politic
- Cadru legal

DIMENSIUNI

- Reprezentarea legală a femeilor și a bărbaților
- Perspectiva de gen în conținutul politicilor

CONDITIONS

- Plan de implementare
- Structuri
- Resurse
- Mecanism de contabilizare
- Generarea cunoștințelor
- Expertiza de gen
- Implicarea părților interesate

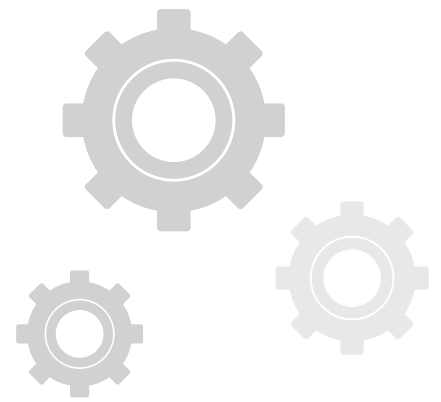
METHODS AND TOOLS

- Analiza de gen
- Auditul de gen
- Conștientizarea de gen
- Bugetul de gen
- Cursul de egalitate de gen
- Evaluarea de gen
- Evaluarea impactului de gen
- Indicatorii de gen
- Monitorizarea de gen
- Planificarea de gen
- Achiziții de gen
- Statistici de gen
- Consultarea părților interesate care țin seama de gen
- Transformarea instituțională
- Date dezagregate pe criterii de sex

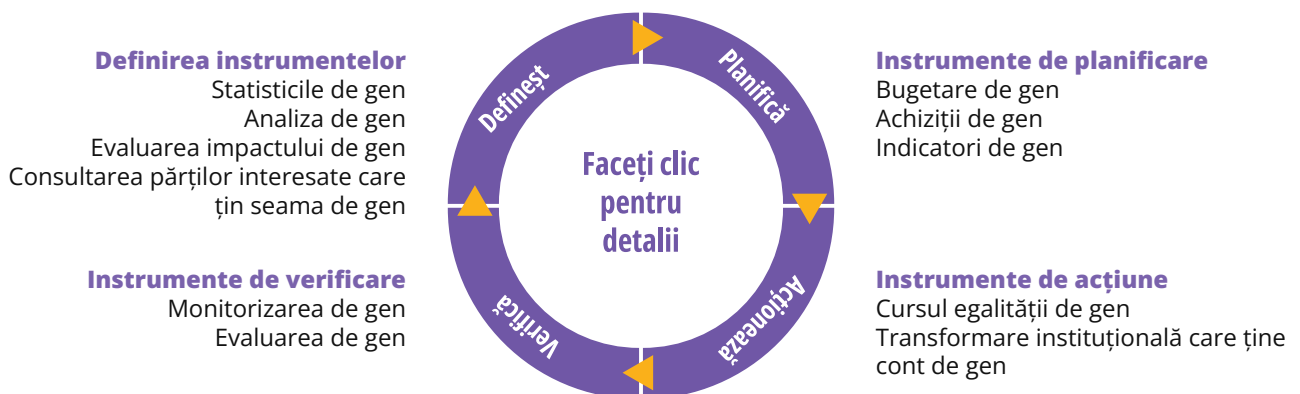
RESULTS

- O formare mai bună a politicilor
- O funcționare mai bună a instituțiilor
- Procese mai efective

Lectură suplimentară
despre integrarea
perspectivei de gen:
[EIGE 2023a](#)



Institutul European pentru Egalitatea de Gen grupează diferitele instrumente în fazele cheie ale unui ciclu de politici:



Lectură suplimentară despre integrarea perspectivei de gen: [EIGE 2023a](#)

1.2. Ce este evaluarea impactului de gen?

Comisia Europeană definește evaluarea impactului de gen în ghidul său din 1998 astfel: „Evaluarea impactului de gen este procesul comparării și estimării, în funcție de criteriile relevante de gen, a situației și tendinței actuale cu evoluția așteptată care rezultă din introducerea politicii propuse”.

Institutul European pentru Egalitatea de Gen definește evaluarea impactului de gen ca fiind o **evaluare** ex-ante, o analiză sau o evaluare a unei legi, politici ori program care face posibilă identificarea, într-un mod preventiv, a probabilității ca o anumită decizie să aibă consecințe negative pentru starea egalității între femei și bărbați (EIGE2023c). Întrebarea centrală a evaluării impactului de gen este: O lege, o politică sau un program reduce, menține ori crește inegalitățile de gen între femei și bărbați?

În timp ce analiza de gen este un instrument relevant pentru orice activitate, proiect sau politică, la nivel micro sau macro, pentru un ONG, instituție sau companie privată, evaluarea impactului de gen este un instrument specific ce e relevant în special pentru sectorul public, activități și politici. Evaluarea impactului de gen face parte dintr-o abordare mai largă a politicii sau a evaluării impactului de reglementare, elaborare a procesului politicilor, care a apărut inițial în jurul problemei impactului asupra mediului și cu timpul s-a dezvoltat pentru a lua în considerare tot felul de probleme, cum ar fi corupția, economia sau societatea. Scopul este întotdeauna același: factorii de decizie politică vor să se asigure că o politică în dezvoltare nu va avea un impact imprevizibil asupra societății sau grupului specific, inclusiv femei și bărbați, ori subgrupuri între femei și bărbați, dar acel impact este planificat și prevăzut, având ca scop promovarea egalității, a incluziunii sociale și a prosperității societale în general.

Aflați mai multe:

Evaluările impactului asupra mediului și genului.

Studiile de evaluare a impactului au fost elaborate preponderent în domeniul problemelor de mediu. Evaluarea impactului asupra mediului, de exemplu, este un instrument de politică bine stabilit în multe țări din întreaga lume și, în unele cazuri influențează dezvoltarea evaluării impactului de gen. De exemplu, EIG Olandez din 1992 a fost dezvoltat având ca ghid evaluarea impactului asupra mediului. Metodologia se numește EER, descifrat ca Evaluarea Impactului asupra Emancipării, evidențiind legătura. EER urmează cei cinci pași ai unei evaluări a impactului asupra mediului:

1. Descrierea relațiilor actuale de gen;
2. Descrierea evoluțiilor probabile fără o nouă politică;
3. Descrierea și analiza noului plan de politică;
4. Descrierea efectelor potențiale asupra relațiilor de gen;
5. Evaluarea efectelor pozitive și negative asupra relațiilor de gen.²



2 Verloo, M și Roggeband, C. 1996. 'Evaluarea impactului de gen: dezvoltarea unui nou instrument în Olanda, Evaluarea impactului 14 (1): 3-21.

Orice evaluare a impactului are ca scop să analizeze efectele potențiale ale noilor planuri de politici sau programe, înainte ca acestea să fie implementate. **Scopul final** al evaluării impactului de gen este de a îmbunătăți proiectarea și planificarea politicii luate în considerare pentru a preveni un impact negativ asupra egalității de gen și consolidarea egalității de gen prin legislație și politici mai bine concepute obținând modificări. Un obiectiv principal este adaptarea politicii pentru a se asigura că orice efecte discriminatorii sunt fie eliminate, fie atenuate.

Potrivit **Institutului European pentru Egalitatea de Gen**, o evaluare a impactului de gen - EIG - poate oferi **valoare adăugată în mai multe moduri diferite:**

- **EIG ne ghidează către egalitatea de gen:** cunoașterea modului în care funcționează inegalitatea și cum este afectată de politicile publice fiind esențială pentru eliminarea inegalității de gen.
- **EIG îmbunătățesc procesele de luare a deciziilor:** prin implicarea cu grupurile țintă, asigurând implicarea acestora, consultarea și elaborarea politicilor, dar în general evaluând potențialele capcane ale unei politici, îmbunătățind luarea deciziilor. EIG ne ajută, de asemenea, să promovăm transparența și responsabilitatea în luarea deciziilor.
- **EIG ghidează învățarea:** EIG le permite factorilor de decizie să-și dezvolte capacitatea egalității de gen punând întrebări și acumulând date dezagregate pe sexe și alte informații relevante. Pe termen lung, acest lucru va contribui la elaborarea unor politici cu rezultate mai bune în materia egalității de gen.

Aflați mai multe:

Definiția evaluării impactului de gen a Comisiei pentru egalitatea de gen în sectorul public, Australia.

Evaluările impactului de gen sunt o modalitate de gândire critică a modului în care politicile, programele și serviciile vor răspunde diferitor nevoi ale femeilor, bărbaților și ale persoanelor de diverse genuri. În multe circumstanțe, este posibil ca femeile și persoanele de diferite genuri să nu aibă același acces la procesele de luare a deciziilor, resurselor, oportunităților economice sau sociale. Aceasta înseamnă că politicile, programele și serviciile sunt susceptibile să fie experimentate variat și să obțină diverse rezultate pentru persoanele diferitor genuri. Scopul evaluărilor impactului de gen este de a crea rezultate mai bune, echitabile și de a se asigura că toți oamenii au acces egal la oportunități și resurse.³



³ Commission for Gender Equality in the Public Sector. n.d. Gender impact assessment toolkit. Australia. https://content.vic.gov.au/sites/default/files/2022-03/DPC%202011%20CGEPS_GIA-Toolkit_FA-Web_0%20%284%29%20%286%29.pdf

Pe lângă evaluarea **ex-ante** a impactului de gen, unele organizații și autori consideră evaluările de gen, evaluările impactului unei politici adoptate și implementate, ca fiind evaluări **ex-post ale impactului de gen**. În cazul evaluărilor ex-post, accentul nu se pune pe proiecțiile impactului,

ci pe măsurarea impactului real pe care l-a avut o politică, vizând integrarea concluziilor în implementarea viitoare a politicii, modificări ale politicii existente sau elaborarea unei noi politici în același domeniu de politică. Acest ghid și curs se concentrează pe evaluarea ex-ante a impactului de gen, cu referire sporadică la evaluările ex-post, ori de câte ori este relevant (Vezi: Fișa B_L1: Comparația ex-ante și ex-post EIG).

Scopul din spatele evaluărilor impactului de gen este de a demonstra că reglementările și politicile publice nu sunt neutre din punct de vedere al genului și au un impact diferit asupra femeilor și bărbaților, chiar și acolo unde acest lucru nu este nici așteptat, nici dorit. În practică, tratamentul egal al persoanelor care pornesc dintr-o situație de inegalitate echivalează cu continuarea acestei inegalități. Acesta este motivul pentru care politicile concepute pentru populația generală nu sunt, de obicei, neutre din punct de vedere al genului, ci mai degrabă nevăzătoare de gen. De asemenea, trebuie remarcată diferența dintre efectuarea unei analize de gen și o evaluare a impactului de gen a bugetului sau a unei politici sectoriale specifice. Evaluarea impactului de gen presupune analiza efectelor politicii asupra inegalităților de gen, a decalajelor, accesului la resurse etc., nu doar asupra unor aspecte precum utilizarea incluzivă a limbajului sau a datelor dezagregate pe sexe. De exemplu, un program poate avea un design sensibil la gen, deoarece utilizează date dezagregate pe sexe și a identificat inegalități, ducând totuși la o agravare a acestor inegalități. Prin urmare, acest program a încorporat o perspectivă de gen, dar impactul său de gen s-a dovedit a fi negativ.⁴

Fișa A_L1: Comparația instrumentelor cheie de integrare a perspectivei de gen

Instrument	Descriere	Compararea cu alte
Analiza de gen	Examinarea critică a modului în care diferențele dintre rolurile de gen, activitățile, nevoile, oportunitățile și drepturile afectează femeile, bărbații, fetele și băieții într-un anumit domeniu de politică, situație sau context	Analiza de gen este punctul de plecare pentru aplicarea oricărui instrument de integrare a perspectivei de gen și elementele sale cheie sunt integrate în orice alt instrument.
Evaluarea impactului de gen	Instrument pentru examinarea unei anumite propuneri de politică, pentru a detecta și a evalua impactul sau efectele diferențiate ale acesteia asupra femeilor și bărbaților, astfel încât aceste dezechilibre să poată fi remediate înainte ca propunerea să fie aprobată. Ea poate fi aplicată și după ce o politică este adoptată și implementată, analizând impactul real al acesteia.	În timp ce analiza de gen examinează status quo-ul, evaluările impactului de gen merg un pas mai departe, întrebând ce impact va avea (ex-ante) sau are o activitate, proiect, lege sau altă politică (ex-post).

⁴ Gender impact assessment of economic policy: municipal budget and tax system https://bcnroc.ajuntament.barcelona.cat/jspui/bitstream/11703/118879/1/Methodological%20guidelines_3_%20Municipal%20budget%20and%20tax%20system.pdf

Auditul de gen

Evaluarea măsurii în care egalitatea de gen este instituționalizată efectiv în politicile, programele, structurile și procedurile unei organizații (inclusiv procesele de luare a deciziilor) și în bugetele corespunzătoare

Auditurile de gen reprezintă aplicarea analizei de gen, dar în contextul unei organizații sau instituții. Auditurile de gen sunt punctul de plecare pentru transformarea instituțională în cadrul unei organizații.

Bugetare bazată pe gen

Aplicarea integrării perspectivei de gen în procesul bugetar. Aceasta presupune o evaluare a bugetelor bazată pe gen, încorporând o perspectivă de gen la toate nivelurile procesului bugetar și restructurarea veniturilor și cheltuielilor pentru a promova egalitatea de gen.

Bugetarea sensibilă la gen conține aplicarea analizei de gen și a evaluărilor impactului de gen, în așteptarea în ce etapă a ciclului bugetar are loc examinarea. Aplicată la nivelul unei instituții, cum ar fi un minister, bugetarea care ține cont de gen ar putea necesita, de asemenea, audituri de gen pentru a fi pe deplin eficace.

Antrenamentul de gen

Proces de dezvoltare a conștientizării și capacității cu privire la problemele de gen, pentru a produce schimbări personale sau organizaționale pentru egalitatea de gen. Serii de activități care vizează consolidarea abilităților și cunoștințelor oamenilor cu privire la o anumită problemă, în acest caz egalitatea de gen

Formarea de gen este cheia pentru creșterea gradului de conștientizare și consolidarea capacităților. Fără pregătire de gen, nu va exista o transformare instituțională. Pe de altă parte, fiecare program de formare de gen de succes necesită o analiză aprofundată de gen înainte de a-l începe.

Planificarea de gen

Abordare activă a planificării care ia genul ca variabilă sau criteriu cheie și care urmărește să integreze o dimensiune explicită de gen în politică sau acțiune.

Analiza de gen și evaluările impactului de gen sunt părți integrante ale planificării de gen.

Fișa B_L1: Comparația dintre EIG ex-ante și ex-post

Evaluarea ex-ante a impactului de gen

Avantaj

Permite o evaluare completă a impactului potențial, ceea ce oferă planificatorilor de politici suficient timp pentru a reprojeta sau reorienta politica

Provocare

Prezicerea impacturilor potențiale

Evaluarea ex-post a impactului de gen

Avantaj

Arată impactul real al politicii implementate

Provocare

Determinarea impactului direct și indirect al politicii

Lectură suplimentară: Comisia Națională pentru Promovarea Egalității, Malta: [Ghid pas cu pas pentru evaluarea impactului de gen](#), pag. 29

Discuție pe forum L1:

Explicați legătura dintre evaluările impactului de gen și alte instrumente de integrare a perspectivei de gen

În baza **Fișei L1: Compararea instrumentelor cheie de integrare a egalității de gen**, vă rugăm să discutați cum, în opinia dvs., evaluarea impactului de gen este legată de alte instrumente de integrare a egalității de gen și care sunt punctele comune și diferențele dintre acestea. Care este contribuția specifică pe care o poate aduce o evaluare a impactului de gen efectuată, în comparație, să spunem, cu o analiză de gen a unui domeniu de politică?

Răspunsuri așteptate de către participanți:

- Participanții trebuie să accentueze faptul că analiza de gen este baza oricărei forme de integrare a perspectivei de gen și că aceasta ar trebui aplicată înainte ca orice alt instrument de integrare a egalității de gen să fie luat în considerare pentru aplicare; de asemenea, ei pot evidenția faptul că, în ceea ce privește bugetarea în bază de gen, analiza de gen poate ajuta la înțelegerea status quo-ului inegalităților de gen existente.
- Participants need to highlight that a gender analysis is an integral part of gender impact assessments but that gender impact assessments go a step further by looking into the ex-ante or ex-post impact of an activity, project, programme, law or other forms of policy.

02

Principalele
elemente și pași
în evaluările
impactului de gen



Elementele principale ale procesului de evaluare a impactului de gen sunt următoarele:

- **Evaluarea relevanței de gen (Pasul 1 și 2);**
- **Evaluarea impactului de gen (Pasul 3 și 4);**
- **Evaluarea calității de gen (Pasul 5).⁵**

Toate metodologiile majore privind evaluările impactului de gen includ cei **cinci pași** de mai jos. Comisia Europeană a stabilit această metodologie fiind aplicată din în anii 90, de atunci, toate marile agenții guvernamentale și dezvoltare Europeană. Acești pași sunt relevanți pentru orice politică, inclusiv bugetele la nivel național sau municipal.

Pasul 1: DEFINIREA OBIECTIVULUI GENERAL DE POLITICĂ

Primul pas este definirea scopului politicii, legii sau programului planificat și prezentați cum se leagă egalitatea de gen. Următoarele întrebări sunt câteva exemple care ar putea ajuta în timpul analizei:

- Ce problemă socială este abordată de această politică/intervenție legislativă?
- De ce este luată în considerare această intervenție pentru această situație particulară?
- Este intervenția menită să contribuie la egalitatea de gen?
- Cum se dorește intervenția să contribuie la egalitatea de gen?
- Care sunt obiectivele existente privind egalitatea de gen în acest domeniu?

Pasul 2: DEFINIREA RELEVANȚEI POLITICII PENTRU EGALITATEA DE GEN

Odată ce legea, politica sau programul au fost contextualizate, este necesar să se determine relevanța sa de gen. După cum a propus Comisia Europeană în ghidul său, pentru a verifica relevanța de gen, este necesar să se obțină, studiind date dezagregate pe sexe și să se pună următoarele două întrebări:

1 Propunerea se referă la unul sau mai multe grupuri țintă? Va afecta viața de zi cu zi a unei părți a(lor) populației?

2 Există diferențe între femei și bărbați în acest domeniu de politică (privind drepturi, resurse, participare, valori și norme legate de gen)?

Dacă răspunsul la oricare dintre aceste două întrebări este pozitiv, sexul este relevant pentru problema dvs. Trebuie făcută o evaluare a impactului potențial de gen al propunerii de politică. Vă rugăm să rețineți că există diferite niveluri de impact:

Impact direct: atunci când reglementează sau afectează accesul oamenilor la resurse (granturi, locuri de muncă, componența comitetelor etc.). Drept urmare, afectează direct și imediat statutul și poziția femeilor și bărbaților.

Impact indirect: atunci când măsurile de reglementare sau planificare afectează mijloacele de furnizare a anumitor resurse sau servicii, în spatele cărora oamenii sunt beneficiarii finali. Chiar dacă politica nu îi vizează direct, îi poate afecta.

Pasul 3: ANALIZA DE GEN A POLITICII

Toate reglementările, politicile și programele relevante pentru gen afectează condițiile de viață și accesul la resurse pentru femei și bărbați. Acest efect este cunoscut sub numele de „impact de gen”. O evaluare a impactului de gen al oricărei inițiative implică un proces de analiză pentru a determina impactul (rezultatele tangibile) pe care intervenția l-ar putea avea asupra egalității efective a femeilor și bărbaților.

Pe de o parte, o astfel de analiză trebuie înțeleasă încercarea situației actuale pentru grupurile în cauză și încuviințarea cum ar putea evolua această situație fără intervenția publică. Pe de altă parte, analiza ar trebui să măsoare, pe cât posibil, modul în care intervenția planificată va schimba situația existentă. Pentru a ghida analiza, este important să:

- 1. Analizați situația femeilor și bărbaților în domeniu:** Colectați date despre situația existentă a femeilor și bărbaților în domeniile vizate de politica sau măsura legislativă planificată, căutând statistici dezagregate pe sex și completați-le cu perspective calitative, spre exemplu, din studii sau consultări și combinați diverse surse (oficiu de statistică, lucrări academice, rapoarte de politici) pentru a obține o înțelegere mai profundă.
- 2. Identificați inegalitățile de gen existente:** Luați în considerare opiniile celor implicați (în primul rând grupurile direct vizate) despre ceea ce ar trebui să aducă, inclusiv orice intervenție publică. Luați în considerare inegalitățile dintre femei și bărbați în ceea ce privește accesul la resurse (muncă, bani, putere, sănătate, bunăstare, securitate, cunoștințe-educație, mobilitate, timp și așa mai departe) și exercitarea drepturilor fundamentale (drepturi civile, sociale și politice) pe baza sexului lor sau din cauza rolurilor atribuite bărbaților și femeilor (roluri de gen).

Pasul 4: PONDERAREA IMPACTULUI POLITICII ASUPRA EGALITĂȚII DE GEN

În această fază, este important să se stabilească modul în care politica sau măsura legislativă va contribui la egalitatea de gen și să se evalueze impactul prevăzut asupra relațiilor de gen. Odată ce efectele politicii propuse au fost identificate, acestea ar trebui „măsurate”, luând în considerare tendințele așteptate identificate anterior. Pentru a face acest lucru, poate fi util să luați în considerare următoarele criterii pentru a evalua impactul pozitiv, neutru sau negativ asupra genului al oricărei inițiative:

Roluri și responsabilități de gen

Genul definește rolurile și responsabilitățile pe care le au femeile și bărbații, fetele și băieții într-un anumit context și cultură. Acesta definește rolul în casă/gospodărie, în școală, la locul de muncă, în comunitate, organizație politică, guvern etc. Pe măsură ce genul diferă, astfel de roluri și responsabilități variază. În multe contexte, se așteaptă ca femeile să fie principalul îngrijitor al copiilor. Cu toate acestea, în unele culturi, bărbații își asumă din ce în ce mai multă responsabilitate pe arena privată, iar femeile fac la fel în public. Femeile pot fi responsabile pentru producția de orez în munca agricolă, în timp ce bărbații sunt responsabili pentru pescuit. Analiza de gen trebuie să evidențieze diferențele de roluri și responsabilități pentru a înțelege cum interacționează bărbații și femeile, fetele și băieții, ceea ce fac, în ce pot face și ce se așteaptă de la ei să întreprindă.

Accesul și controlul asupra resurselor

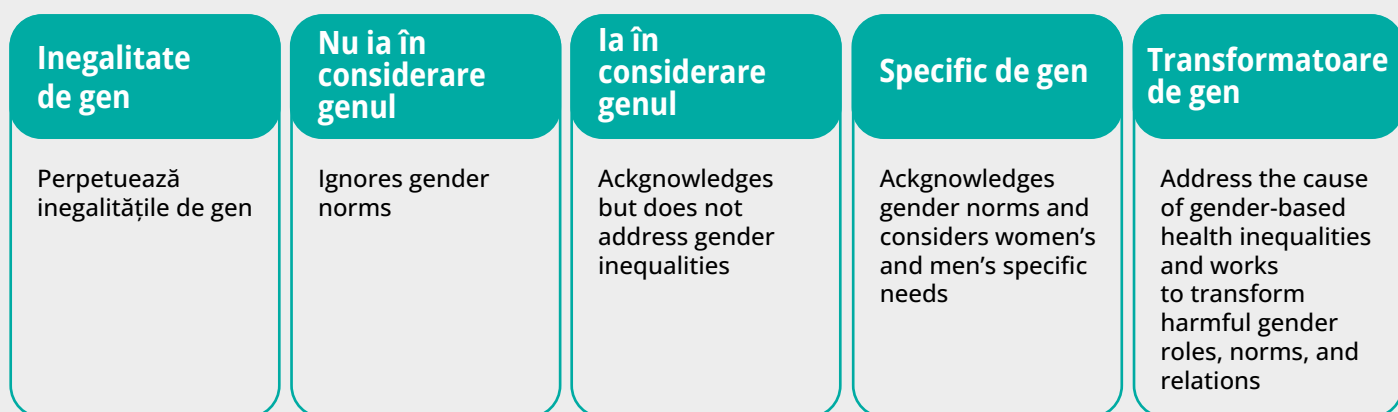
Resursele sunt mijloace și bunuri, inclusiv economice (venitul gospodăriei), productive (pământ, echipamente, unelte, muncă, credit), politice (capacitate de conducere, informare și organizare) și timp.

Accesul la resurse implică faptul că femeile și bărbații pot folosi și beneficia de resurse specifice (materiale, financiare, umane, sociale, politice etc.). Controlul asupra resurselor implică faptul că atât bărbații, cât și femeile pot obține acces la o resursă și de asemenea, fiind capabile de a lua decizii cu privire la utilizarea acelei resurse. De exemplu, controlul asupra pământului înseamnă că femeile pot avea acces la pământ (îl pot folosi), pot deține pământ (pot fi titularii legali) și pot decide dacă să înstrăineze sau să închirieze terenul. Beneficiile se referă la cele de ordin economic, social, politic și psihologic derivate din utilizarea resurselor, inclusiv satisfacerea atât a nevoilor practice (hrană, locuințe), cât și a intereselor strategice (educație și formare, putere politică).

Muncă productivă și reproductivă

Femeile și bărbații au mai multe roluri legate de munca lor. Munca productivă se referă la orice muncă care generează un venit. Munca productivă a bărbaților are loc în mod obișnuit în afara sferei gospodăriei și generează mai frecvent venituri monetare. Munca productivă a femeilor are loc în mod obișnuit în sfera gospodăriei și este, în general, mai puțin apreciată și adesea nici măcar luată în considerare. Munca de reproducere se referă la munca în gospodărie, creșterea copiilor, gătit și curățenie. În mod obișnuit, se presupune că este responsabilitatea femeilor, dar și bărbații desfășoară adesea activități de reproducere, de exemplu, îngrijirea mașinilor sau spălarea mașinii. Munca de reproducere, în general, nu generează niciun venit, dar are un impact asupra economiei familiei (și a societății). Deoarece este asociat cu sfera femeilor, este mai puțin apreciat decât munca productivă și adesea nu este luat în considerare. Fetele trebuie adesea să își asume sarcini de reproducere dacă mamele vor să se angajeze în muncă productivă. Munca în comunitate se referă la munca și timpul dedicat asistenței politice, religioase sau sociale în organizații, muncii în comunitate sau alte activități în care se angajează atât femeile, cât și bărbații. De obicei, implicarea bărbaților în munca în comunitate este mai apreciată decât implicarea femeilor și, prin urmare, este luată în considerare în planificare.

În rezumat, mai jos este o prezentare generală a unui spectru de cinci trepte pe baza cărora politicile pot fi evaluate și ponderate:



Exploatează

Acomodează

Transformă

Pasul 5: CONCLUZII SI RECOMANDĂRI

Trebuie formulate concluzii cu privire la impactul asupra femeilor și bărbaților în cadrul grupului (grupurilor) țintă. În plus, ar trebui înaintate propuneri pentru promovarea egalității de gen ca răspuns la situația existentă. Pentru a face acest lucru, trebuie de identificat modul în care egalitatea de gen ar putea fi consolidată în diferitele părți ale proiectului de politică, ținând cont de concluziile la care s-a ajuns:

1. **Egalitatea de gen** trebuie menționată în **preambulul** legii sau în **definiția contextului politicii** sau programului și a cadrului legal care se referă la acesta.
2. Egalitatea de gen trebuie, de asemenea, remarcată în **obiectivul (obiectivele)** de a stabili un punct de plecare și de a încuraja angajamentul tuturor părților interesate implicate în dezvoltarea inițiativei.
3. **Acțiunile** de reducere a dezechilibrelor, inegalităților și măsurilor de promovare a egalității de gen trebuie incluse printre diferitele aspecte ale legii, politicii sau programului. Aceste măsuri ar putea fi legate de promovarea accesului femeilor în sectoarele unde acestea sunt subreprezentate; promovarea accesului femeilor în luarea deciziilor; promovarea coresponsabilității administrației publice, companiilor și muncii de îngrijire; promovarea utilizării statisticilor și studiilor de gen; prevenirea violenței de gen; promovarea acțiunilor proactive pentru eradicarea violenței de gen; eliminarea stereotipurilor și a rolurilor de gen.
4. Limbajul trebuie revizuit pentru a asigura utilizarea unui limbaj neutru/**sensibil la gen** și pentru a garanta o vizualizare corectă atât a femeilor, cât și a bărbaților pe tot parcursul documentului.

O altă componentă importantă în acest ultim pas este identificarea **indicatorilor care să permită monitorizarea și evaluarea** rezultatelor reale. Pentru a face acest lucru, este important să se evalueze indicatorii actuali și utilitatea lor în urmărirea progresului în domeniul egalității de gen. Alternativ, poate fi necesar să se stabilească noi indicatori pe baza datelor relevante dezagregate pe sexe. În cazul în care lipsa de informații limitează o analiză adecvată și, prin urmare, produce constatări neconcludente, este important ca acest lucru să fie menționat în mod explicit în raportul de evaluare a impactului de gen. A face cunoscute lipsurile de date și informații permite acțiunile celor responsabili pentru remedierea acestor probleme.

Aflați mai multe:

Evaluările impactului de gen într-un context național

Evaluările impactului de gen există în multe țări europene. În unele dintre ele, acestea sunt reglementate prin lege.

Guvernul olandez a decis să faciliteze sau să îmbunătățească integrarea perspectivei de gen în elaborarea politicilor. Cu toate acestea, nu au fost disponibile instrumente specifice, astfel încât mecanismul de politici pentru promovarea egalității de gen, Departamentul pentru Coordonarea Politicii de Egalitate (DCPE), a comandat construirea unui EIG în 1992. EIG Olandeză și-a propus să analizeze ex-ante efectele potențiale ale noilor politici guvernamentale asupra relațiilor de gen în societatea olandeză. Secretarul de stat responsabil pentru Politici de Emancipare, o cunoscută feministă, a susținut inițiativa, iar cercetătorii academicieni au fost invitați să dezvolte instrumentul.



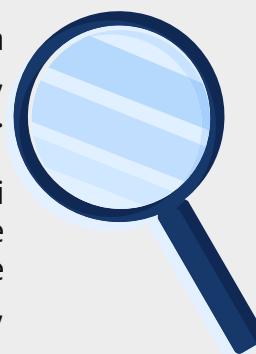
Belgia a adoptat în 2007 Legea sa federală privind integrarea perspectivei de gen. Articolul 3 din lege prevede că: „pentru fiecare proiect legislativ și de reglementare, [ministrul responsabil] face un raport de evaluare a impactului proiectului asupra situației respective a femeilor și bărbaților; Regele stabilește modelul raportului de evaluare a impactului, denumit „test de gen”, cu ajutorul unui Decret deliberat de Consiliul de Miniștri și atribuie intrarea în vigoare a acestuia”.

Un test de gen similar este aplicat în Serbia. Este prescris prin „Decretul privind Metodologia managementului politicilor publice” un act normativ care reglementează analiza efectelor legilor și regulamentelor asupra femeilor și bărbaților, categoriilor vulnerabile ale populației, precum și dacă se realizează o ex-ante analiză mai detaliată.

Macedonia de Nord are un cadru de reglementare de evaluare a impactului. Conform deciziei guvernamentale din 2013, această evaluare trebuie să includă o dimensiune de gen.

O abordare similară a fost adoptată și de Austria. Începând cu 1 ianuarie 2013, o evaluare a impactului reglementării trebuie să însoțească toate proiectele de legislație de la începuturile sale în cadrul ministerelor responsabile până la parlament. Ca parte a acestei proceduri, egalitatea de gen trebuie abordată în ceea ce privește beneficiile, angajarea, veniturile, educația, munca neremunerată, luarea deciziilor și sănătatea.

În Spania, astfel cum sunt reglementate de diferite legi și decizii guvernamentale adoptate începând cu 2003, evaluările impactului de gen sunt parte integrantă a activităților guvernamentale de impact de reglementare. Fiecare minister are o unitate pentru egalitatea de gen, centrală pentru desfășurarea și sprijinirea unor astfel de activități.



Studiu de caz L2: Planificarea EIG⁶

Denumirea inițiativei: Politică de granturi a ONG-urilor locale
Politică/program/serviciu: Programul de sprijin pentru ONG-uri
Sector: Administrație locală

Acest studiu de caz se bazează pe un exemplu real. Cu toate acestea, este adaptat la contextul autoguvernărilor locale din Balcanii de Vest și Moldova.

Prezentare generală






Jovana și echipa ei gestionează Programul Sprijin pentru ONG-uri la un consiliu local. Acest program oferă finanțare diferitelor grupuri și organizații comunitare locale în fiecare an. Decretul privind Programul de sprijin pentru ONG-uri al autonomiei locale (LSG) ghidează cine sunt eligibili pentru granturi comunitare, modul în care consiliul promovează granturile și modul în care sunt evaluate și acordate cererile. Alte documente relevante de politică locală sunt Planul Local de Acțiune pentru Tineret; Planul local de acțiune pentru persoanele cu dizabilități; Planul local de acțiune privind romii; și Planul local de acțiune privind egalitatea de gen. Deși programul existent este în vigoare de trei ani, acesta nu este evaluat și nici revizuit.

⁶ Adoptat din aplicarea unei evaluări a impactului de gen la o politică de granturi comunitare https://bcnroc.ajuntament.barcelona.cat/jspui/bitstream/11703/118879/1/Methodological%20guidelines_3_%20Municipal%20budget%20and%20tax%20system.pdf


Ca parte a acestei revizuirii a programului, Jovana și echipa ei trebuie să finalizeze o evaluare a impactului de gen (EIG). În calitate de lider de echipă, Jovana este responsabilă pentru EIG, dar nu va finaliza întregul proces de sine-stătător.

Sarcina dvs. este să vă concentrați pe munca pregătitoare de planificare a unui grup de evaluare a impactului, să faceți o analiză a părților interesate pe care să-i invitați în grupul de lucru pentru EIG și să recomandați pașii de urmat pentru a desfășura EIG.

De asemenea, puteți utiliza *Fișa L2: Câteva întrebări de luat în considerare atunci când faceți o evaluare a impactului de gen* (pag. 20). Întrebări directe potențiale pentru toți pașii sunt:

- 1 Sunt incluse comunitățile vizate de acest program în luarea deciziilor? 
- 2 Persoanele de sex diferit accesează acest program cu aceeași ritmicitate? 
- 3 Toți cei care accesează acest program au aceleași nevoi? 
- 4 Diferitele roluri sociale și responsabilități pe care le asumă oamenii afectează modul în care oamenii accesează sau utilizează această politică/program? 
- 5 Ce nevoi suplimentare ar putea exista pentru persoanele cu dizabilități sau de diferite identități culturale, vârste, identități de gen, orientări sexuale sau religii? 

Fișa L2: Câteva întrebări de luat în considerare atunci când faceți o evaluare a impactului de gen

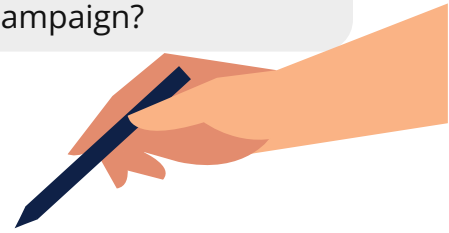
Atunci când se efectuează o evaluare a impactului de gen, pot fi luate în considerare următoarele întrebări: 

- Care este relevanța unei legi, politici sau program pentru egalitatea de gen - care este obiectivul planificat și cine va beneficia de pe urma acestuia?
- Politica propusă ia în considerare nevoile și oportunitățile diferite ale femeilor și bărbaților?
- Politica propusă va contribui la eliminarea barierelor din calea realizării egalității de gen? Va elimina sau reduce discriminarea bazată pe sex/gen?
- Sunt femeile și bărbații, grupul țintă al politicii propuse, consultați în timpul luării deciziilor? Dacă da, cum? Dacă nu, care este strategia pentru a ajunge la ei?
- Sunt disponibile date dezagregate despre sex, vârstă și alte caracteristici personale? Dacă nu, cum să colectăm aceste date?
- Ce alte date și fapte sunt necesare pentru a înțelege mai bine inegalitatea de gen într-un anumit domeniu de politică care este acoperit de proiectul de lege, politică sau program?

- Care este abordarea de monitorizare și măsurare cu privire la impactul politicii asupra avansării femeilor și bărbaților, egalității de gen odată ce aceasta este adoptată și începerea implementării?
- Proiectul de politică urmărește schimbarea atitudinilor discriminatorii și a stereotipurilor dăunătoare față de femei și bărbați? Dacă nu, cum poate fi abordat acest lucru printr-un proiect de text îmbunătățit?
- Cum vor fi comunicate schimbările viitoare grupurilor vizate de femei și bărbați afectate? Va exista o campanie specifică de sensibilizare?
- an improved draft text?
- How will the upcoming changes be communicated to the affected targeted groups of women and men? Will there be a targeted awareness-raising campaign?



Sarcina 1: Efectuați o evaluare a impactului de gen al legislației în țara dvs., ținând cont de implicațiile bugetare



Imagine your country is working on preparing a new law on higher education including increase of costs of studies and limited number of budget spots. You are invited to contribute to a gender impact assessment for the government.

Try to respond to the five steps of a gender impact assessment:

pasul 1

Definirea scopului politicii

pasul 4

Ponderarea impactului de gen

pasul 2

Verificarea relevanței de gen

pasul 5

Constatări și propuneri

pasul 3

Analiza sensibilă la gen



Puteți crea propriul proiect de lege sau utiliza legea existentă în țara dvs. (sau în altă țară). Încercați să oferiți cât mai multe detalii posibile identificând potențialele bariere și provocări cu care vă puteți confrunta ca parte a unui astfel de exercițiu.



03

Evaluarea impactului de gen și bugetul



Finanțarea egalității de gen și sprijinirea politicilor de reducere a decalajului de gen în toate sectoarele fac parte din Obiectivul 5 de egalitate de gen al Națiunilor Unite pentru dezvoltare durabilă. Mai mult decât atât, indicatorul 5.c.1 măsoară eforturile guvernului de a urmări alocațiile bugetare pentru egalitatea de gen prin ciclul de management al finanțelor publice și de a face aceste alocații disponibile public. Indicatorul 5.c.1 este singurul indicator din cadrul de monitorizare a ODD care leagă sistemele naționale de bugetare cu implementarea legislației și politicilor pentru egalitatea de gen și abilitarea femeilor (Obiectivul 5.c).

Aflați mai multe:

Indicatorul ODD 5.c.1

Permite guvernelor să integreze egalitatea de gen în procesele lor de planificare și bugetare. Accentuează importanța stabilirii unui cadru politic cu obiective clare privind egalitatea de gen; alocații care sprijină angajamentele de politică; un sistem de urmărire a alocărilor de resurse; și un mecanism de urmărire a acestor alocări până la execuție și impact. De asemenea, subliniază importanța punerii la dispoziție a datelor în mod public, consolidând supravegherea și responsabilitatea. Aceste elemente sunt esențiale pentru un sistem solid de gestionare al finanțelor publice. Metodologia propusă pentru măsurarea în raport cu indicatorul 5.c.1 trebuie să îndeplinească trei criterii principale pentru ultimul an fiscal încheiat:

- 1) aspecte ale cheltuielilor publice sensibile la gen reflectate în programele guvernamentale și alocările de resurse corespunzătoare;
- 2) măsura în care sistemul de management financiar public promovează obiective legate de gen sau sensibile la gen; și
- 3) dacă alocațiile pentru egalitatea de gen și abilitarea femeilor sunt făcute publice.



Pentru a implementa cu succes bugetarea de gen, guvernele naționale au adoptat diverse instrumente operaționale în diferite etape ale procesului bugetar. Înainte ca propunerea de buget să fie depusă în fața parlamentului, o **evaluare ex-ante a impactului de gen a noilor măsuri bugetare** poate ajuta factorii de decizie să înțeleagă modul în care diferitele politici au/pot avea impact asupra egalității de gen. Aceste informații ajută la sprijinirea **aplicării unei perspective de gen în alocarea resurselor**. Acesta permite guvernelor să **formuleze un buget care să conțină măsuri pentru a ajuta la reducerea decalajelor prioritare în materie de egalitate de gen**. De asemenea, permite societății civile să urmărească progresul în finanțarea egalității de gen și dacă guvernul a pus angajamente privind egalitatea de gen în măsurile și practicile de politică. După ce bugetul a fost cheltuit, evaluările ex-post ale impactului de gen ajută la identificarea dacă rezultatele preconizate ale diferitelor măsuri bugetare au fost atinse. Trebuie să includă date dezagregate pe sexe măsurând rezultatele și efectele pe termen lung pentru bărbați și femei oferind informații despre eficiența programelor sau serviciilor privind egalitatea de acces și egalitate, utilizarea eficientă a mijloacelor și resurselor obținând beneficii îmbunătățite pentru femei și bărbați, dacă costurile și beneficiile au fost alocate și primite în mod echitabil.

EIG este o condiție prealabilă pentru o bugetare eficientă sensibilă la gen. Și anume, EIG ajută la identificarea modului în care politicile și alocările de resurse asociate acestora pot sprijini egalitatea de gen. Evaluează efectele bugetelor asupra îmbunătățirii egalității de gen și a reducerii decalajelor de gen în sectoare specifice. **EIG pentru buget ar putea fi axată pe analiza impactului asupra egalității de gen al programelor de cheltuieli curente, inclusiv al investițiilor de capital și al finanțelor, sau poate evalua impactul politicii fiscale (reglementată prin legislația fiscală) și al taxelor sectorului public asupra închiderii sau extinderii decalajelor de gen.**

În bugetarea sensibilă la gen, EIG poate fi utilizat ex-ante și ex-post, în funcție de scopul realizării acesteia. De exemplu, **aplicarea EIG ex-ante ajută la înțelegerea dimensiunii de gen a activităților și/sau programelor bugetare planificate.** Vă ajută să decideți ce și câte resurse să alocați prin procesul bugetar pentru a îndeplini în mod eficient obiectivele de egalitate de gen. **EIG ex-post a bugetelor ar putea arăta cât de reușite au fost alocările bugetare în reducerea decalajelor de gen.** Poate fi realizat la finalizarea unui program sau a unui serviciu sau în timpul implementării pentru a obține feedback și a utiliza rezultatele pentru a rafina sau a reproiecta programul sau serviciul. Potrivit unui sondaj OECD privind bugetarea de gen, 9 din 12 țări utilizează EIG ex-ante, iar 7 din 12 țări folosesc EIG ex-post pentru a sprijini bugetarea eficientă de gen (OECD, 2014) ⁸. Prin urmare, mai este loc de îmbunătățire ex-post EIG pentru bugete.

Aflați mai multe:

experiența Ucrainei în efectuarea de evaluări ex-post a impactului de gen.



În Ucraina, eforturile de bugetare sensibilă la gen s-au concentrat pe: (I) analiza programelor bugetare existente din perspectiva egalității de gen; (II) îmbunătățirea concepției politicilor bugetare pentru a se asigura că acestea răspund mai bine nevoilor bărbaților și femeilor;

și (III) dezvoltarea capacității Ministerului Finanțelor și a ministerelor de resort în pregătirea documentelor bugetare care includ considerente de gen.

Eforturile respective necesită o analiză de gen a programelor finanțate din buget privind modul în care acestea răspund nevoilor bărbaților și femeilor, cât și ale diferitelor grupuri sociale. Procesul este realizat de grupuri de lucru conduse de departamentul financiar (nu de departamentul care implementează programul); cu toate acestea, reprezentanții programului participă la grupurile de lucru. În urma analizei, grupurile de lucru au recomandat ministerelor de resort respectivele, Serviciului de Stat de Statistică și Ministerului Finanțelor să îmbunătățească programele bugetare, obiectivele aferente, activitățile, indicatorii și să le facă mai sensibile la gen. Peste 300 de programe bugetare au fost reproiectate în urma analizei bugetului de gen din 2015, iar peste o mie de

funcționari publici au fost instruiți pentru a efectua o analiză de gen a programelor bugetare. Pe lângă cele 300 de programe care s-au îmbunătățit prin re proiectare, au fost elaborate și aprobate alte peste 30 de acte legislative și documente care reglementează activitatea în diferite sectoare.⁹

9 Evaluarea impactului de gen al prestării serviciilor
<https://www.pefa.org/sites/pefa/files/resources/downloads/PEFA%2008%20Ex%20post%20gender%20impact%20assessment.pdf>



04

Cine, când și în ce
mod poate utiliza
EIG?



EIG sprijină organizațiile, atât din sectorul privat, cât și din sectorul public, pentru a evalua impactul de gen al politicilor, programelor și serviciilor. În multe circumstanțe, este posibil ca persoanele să nu aibă același acces la procesele de luare a deciziilor, resurse, oportunități economice sau sociale. Aceasta înseamnă că politicile, programele și serviciile sunt susceptibile să fie experimentate diferit și să aibă rezultate diferite pentru persoanele de diferite genuri. Scopul EIG este de a crea rezultate mai bune și mai echitabile și de a se asigura că toți oamenii au acces egal la oportunități și resurse. În acest fel, ajută la prevenirea consolidării neintenționate a inegalităților.¹⁰

1 EIG în tandem cu instituțiile guvernamentale care acționează în calitate de inițiatori ai legislației sau de politici:

modelul cel mai cuprinzător de evaluare a impactului de gen prevede că funcționarii publici care lucrează în minister sau agenție guvernamentală, care acționează ca inițiator oficial al unei legi sau politici, sunt în sarcina de a efectua evaluarea impactului de gen. În astfel de cazuri, ministerul sau agenția guvernamentală, în practică, consultă mecanismul guvernamental, instituțional privind egalitatea de gen, dar nu există nicio obligație de a face acest lucru. Prin realizarea EIG, ministerul sau agenția guvernamentală își dezvoltă și capacitatea de integrare a perspectivei de gen. Cu toate acestea, absența capacității privind egalitatea de gen ar putea avea un

2 EIG gestionează mecanisme venind cu recomandări instituțiilor guvernamentale, pentru egalitatea de gen:

Unele guverne decid ca EIG să fie conduse de autoritatea guvernamentală centrală responsabilă pentru promovarea egalității de gen. În astfel de cazuri, EIG ar putea fi foarte cuprinzătoare, deoarece acestea sunt conduse de experți în gen. Partea negativă a acestei abordări poate fi o înțelegere redusă a integrării perspectivei de gen în rândul funcționarilor publici și absența asumării procesului.

3 EIG fac parte din evaluarea cuprinzătoare a impactului de reglementări:

În multe țări, EIG fac parte din evaluările de impact mai ample, care includ și impactul social, economic și/sau de mediu. În astfel de cazuri, evaluarea impactului este ghidată de o listă mai vastă de întrebări, inclusiv întrebări specifice care abordează aspecte legate de egalitatea de gen. În astfel de cazuri, un EIG poate primi o importanță politică mai mare, dar, în același timp, evaluarea ar putea să nu fie la fel de aprofundată ca evaluările axate pe gen.

EIG sunt discutate în primul rând la pregătirea noii legislații, dar evaluările de impact trebuie să depășească asta. Utilizarea pe scară largă a evaluărilor de gen în țările nordice a demonstrat utilitatea acestui instrument pentru a ajuta factorii de decizie și funcționarii publici să analizeze și să prevadă impactul de gen al oricărei decizii importante luate în considerare, inclusiv al unui buget, care a contribuit la îmbunătățirea și consolidarea măsurilor existente și la luarea

deciziilor. privind alocarea bugetară. Prin urmare, EIG pot și trebuie să fie efectuate suplimentar pentru bugetele naționale sau sectoriale, pentru regulamentele cheie, **pentru strategiile și planurile de acțiune guvernamentale, pentru programele și proiectele guvernamentale.**

Evaluarea impactului de gen ar trebui efectuată odată ce se stabilește că o anumită politică are implicații pentru relațiile de gen. Este realizat cu cel mai mare succes la începutul procesului de luare a deciziilor pentru a permite schimbări și chiar reorientare majoră a politicilor, atunci când este cazul. Evaluările impactului de gen pot fi efectuate exclusiv sau ca parte a unei evaluări ample a impactului de reglementare, care va analiza alte aspecte dincolo de relațiile de gen. În ambele cazuri, EIG trebuie să fie condusă de experți în egalitatea de gen, capabili să pună întrebările potrivite. Acest lucru este valabil și în cazul evaluărilor impactului de gen ale bugetelor.

La nivel național, chiar dacă legile tratează femeile și bărbații în mod egal, femeile încă nu au acces egal la resurse, putere și oportunități. Deși poate să nu fie premeditat, legile naționale și alte politici afectează adesea femeile și bărbații în mod diferit și pot chiar consolida inegalitățile în diferite sfere ale vieții. Dacă aceste impacturi de gen nu sunt luate în considerare în etapa de proiectare, politica va fi oarbă din punct de vedere al genului. Pentru a evita acest lucru, este necesar să se ia în considerare impactul rolurilor și al stereotipurilor bazate pe gen, să se anticipeze posibilele efecte diferențiate asupra femeilor și bărbaților și să se asigure că rezultatele politicilor vor sprijini egalitatea de gen, inclusiv financiar. Prin urmare, scopul evaluărilor impactului de gen al bugetelor este de a demonstra că bugetul, cheltuielile publice sau politicile fiscale nu sunt neutre din punct de vedere al genului și influențează diferit femeile și bărbații, chiar dacă acest lucru nu este nici așteptat, nici dorit.

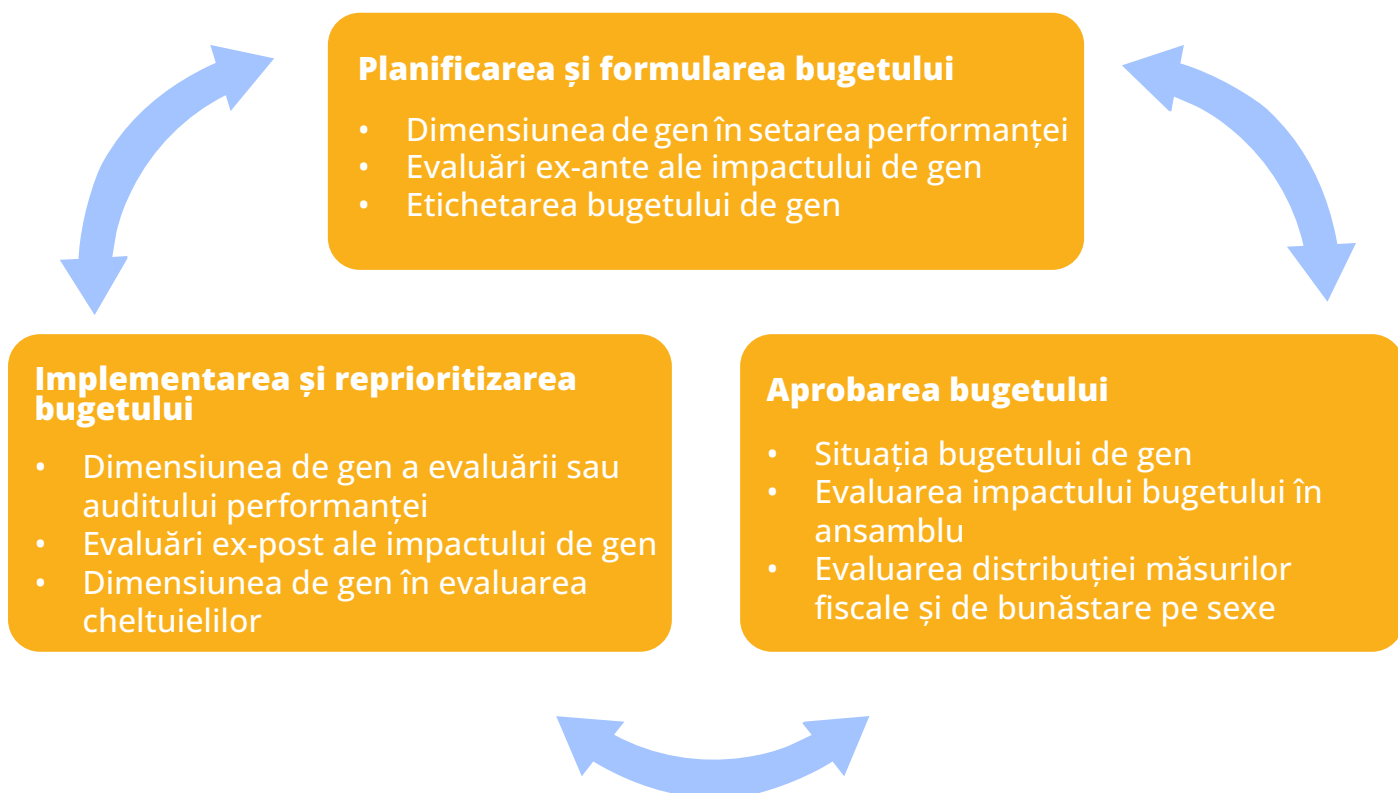
Există diferite moduri de a efectua o evaluare a impactului de gen al bugetului. Se poate aplica la întreaga propunere de buget, sau la un program cu activitate specifică, la nivel național sau municipal, în funcție de cadrele instituționale și diversii participanți implicați.

Atunci când se realizează o evaluare a impactului de gen a întregului buget, informația cheie este modul în care bugetul general are impact asupra obiectivelor politicii de egalitate de gen și pentru a evalua progresul către obiectivele de gen. De exemplu, partea de venituri și cheltuieli a bugetului poate fi analizată separat, cum ar fi evaluarea impozitelor de distribuție și a măsurilor de bunăstare. Această analiză cantitativă se concentrează asupra impactului de gen al activităților și programelor planului din buget sau asupra unui impact distribuțional mai larg al bugetului asupra diferitelor grupuri ale societății.

Atunci când se evaluează întregul buget, este important să se asigure o participare largă, inclusiv a experților de gen și a organizațiilor neguvernamentale. Cu toate acestea, rețineți că evaluările de impact ar putea fi percepute ca „o muncă de expert”. În acest caz, și pentru a putea trage concluzii calitative, este important să se asigure o abordare participativă, dincolo de funcționarii publici.

De exemplu, **EIG al bugetului consolidează legătura dintre bugetare și obiectivele de egalitate de gen și crește înțelegerea** modului în care reducerea decalajelor de gen poate aduce beneficii creșterii economice și sustenabilității fiscale. Determină guvernele să ia în considerare **obiectivele egalității de gen atunci când stabilesc priorități la nivel înalt pentru buget.** De asemenea, ajută la **evaluarea impactului măsurilor bugetare asupra egalității de gen.** Este necesar să se ia în considerare **rezultatele EIG alături de ciclul bugetar**, pentru a lua decizii bugetare în conformitate cu prioritățile guvernului privind egalitatea de gen. Cu toate acestea, integrarea unei perspective de gen pe tot parcursul ciclului bugetar s-a dovedit a fi un proces provocator, care necesită abilități și cunoștințe adecvate despre procesele administrative, inclusiv despre ciclul bugetar.

Cel mai frecvent, EIG ex-ante se realizează prin evaluarea impactului preconizat de gen al propunerilor de buget. Faza ex-ante a procesului bugetar implică planificarea și formularea bugetului. În faza de planificare a bugetului, ministerele și alte organisme publice iau în considerare obiectivele generale ale guvernului privind egalitatea de gen și nevoile specifice de gen în domeniile lor de politică, ca parte a stabilirii priorităților de politică pentru buget. Aceste informații vor ajuta la stabilirea obiectivelor de performanță cu dimensiunea de gen sau a obiectivelor de egalitate de gen ale programelor guvernamentale.



Etape cheie ale ciclului bugetar și instrumente relevante de bugetare de gen ¹¹

Trecerea la formularea bugetului, pentru a sprijini bugetarea de gen, analiza sectorială sau programatică de gen este solicitată să însoțească propunerile de buget. De exemplu, poate exista o cerință ca o evaluare ex-ante a impactului de gen să fie prezentată alături de fiecare propunere de buget sau buget în ansamblu, ceea ce se numește etichetare a bugetului în funcție de gen. **Etichetarea bugetului de gen** poate fi, de asemenea, o cerință în faza ex-ante, evidențiind modul în care măsurile bugetare propuse influențează obiectivele egalității de gen. Aceasta oferă Ministerului Finanțelor informații care îl ajută să identifice și să prioritizeze propunerile de buget care progresează către obiectivele egalității de gen.

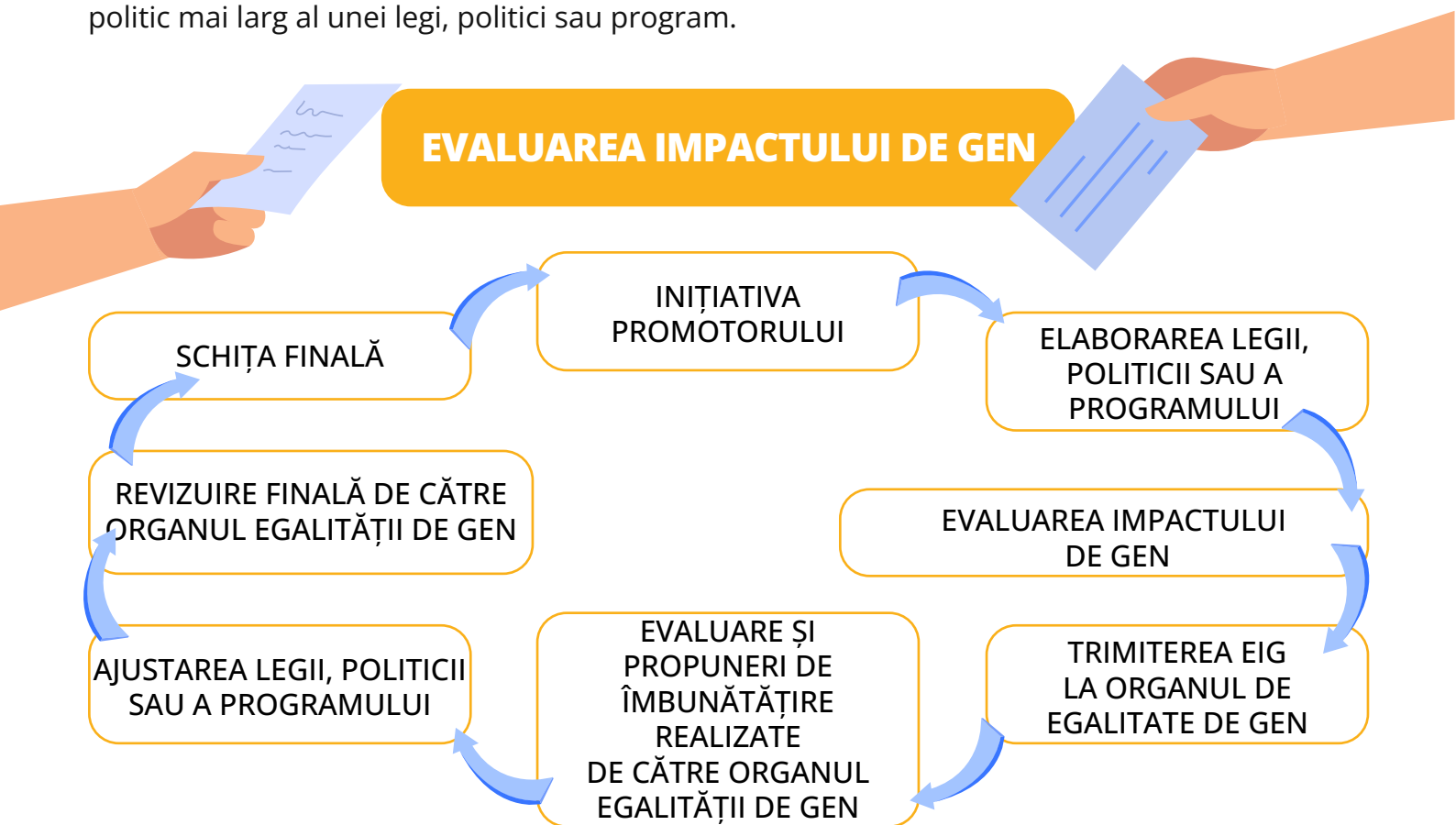
Cu toate acestea, **extinderea EIG la etapele ulterioare ale ciclului bugetar este, de asemenea, necesară.** Acest lucru ajută la evaluarea impactului real de gen al programelor bugetare odată ce acestea sunt executate și banii cheltuiți. Aceste informații pot fi introduse în deciziile bugetare viitoare și ar putea fi esențiale pentru îmbunătățirea eficienței politicii publice în realizarea obiectivelor de egalitate de gen în timp.

11 OECD (2023). "OECD Best Practices for Gender Budgeting", OECD Journal on Budgeting, vol. 23/1, <https://doi.org/10.1787/9574ed6f-en>.



Fișa L4: Poziția evaluărilor impactului de gen în cadrul ciclurilor de politici mai largi

Evaluările impactului de gen nu sunt activități separate, dar dacă sunt utilizate strategic de un guvern, ele fac de obicei parte din ciclul de politici. Institutul European pentru Egalitatea de Gen a pregătit următoarea prezentare grafică a poziției evaluărilor impactului de gen într-un ciclu politic mai larg al unei legi, politici sau program.



Pentru lectură suplimentară:

Urmărirea evaluării impactului de gen | Institutul European pentru Egalitatea de Gen (europa.eu)



Discuție pe forum L4: De ce să folosiți evaluările de impact de gen ale bugetelor?¹²

Pentru ca bugetarea de gen să fie sustenabilă în timp, trebuie să demonstreze valoare adăugată ca practică pentru politicieni, administrația publică și societatea civilă. Având în vedere acest lucru, este util să existe - de la început - un cadru care urmărește să măsoare impactul bugetării de gen.

Măsurarea impactului general al bugetării de gen asupra rezultatelor egalității de gen este complexă din diverse motive. Schimbările pot fi dificil de detectat și măsurat, progresul depinde de acțiunile mai multor participanți, indicatorii pot fi influențați de o serie de factori exogeni, iar timpul necesar pentru a observa schimbările poate depăși orizonturile de timp ale unui anumit exercițiu de monitorizare. Cu toate acestea, este posibil să se selecteze anumiți indicatori pentru a identifica modul în care bugetarea de gen contribuie la schimbările politicii publice.

Un mod important în care bugetarea de gen poate avea impact este prin a ajuta la creșterea gradului de conștientizare în rândul părților interesate guvernamentale, cu privire la modul în care măsurile bugetare influențează egalitatea de gen. Cerințele pentru analiza de gen cu scopul de a însoți propunerile de buget pot ajuta la atragerea atenției asupra problemelor de egalitate de gen, afectând conștientizarea, atitudinile și percepțiile factorilor de decizie. Evaluarea progreselor în această privință ar putea fi măsurată în diferite moduri, de exemplu, prin urmărirea procentului de măsuri bugetare care sunt evaluate ca fiind neutre din punctul de vedere al egalității de gen în diferite domenii de politică și a modului în care acesta evoluează în timp (presupunând că, pe măsură ce părțile interesate devin mai conștiente de aspectele legate de egalitatea de gen, procentul de măsuri bugetare evaluate ca fiind neutre din punctul de vedere al egalității de gen scade).

De asemenea, bugetarea în funcție de gen poate avea un impact prin faptul că poate influența elaborarea și conținutul politicilor, astfel încât acestea să fie mai bine orientate spre atingerea

12 OECD (2023), "OECD Best Practices for Gender Budgeting", OECD Journal on Budgeting, vol. 23/1, <https://doi.org/10.1787/9574ed6f-en>.

obiectivelor de egalitate de gen. O modalitate de a măsura acest lucru este de a încerca să se determine în ce cazuri eforturile de integrare a dimensiunii de gen în buget au dus la reproiectarea politicilor sau programelor. De exemplu, guvernul canadian examinează programele bugetare în cazul în care analiza de impact asupra genului și diversității (**GBA Plus**) a identificat impacturi negative și colectează informații cu privire la faptul dacă - ca urmare - au fost luate măsuri pentru a le reduce sau a le atenua. Aceste informații sunt prezentate în **Raportul de impact**, publicat odată cu bugetul.

Vă rugăm să enumerați argumentele pentru utilizarea evaluării impactului de gen a bugetelor și ce valori adăugate aduc acestea dacă sunt aplicate în mod adecvat.

Participants can list some of the following arguments:

#1

Ne conduce în realizarea egalității de gen:

cunoașterea modului în care funcționează inegalitatea, cum este afectată de politicile publice și cum este prezentă în diferite sectoare și sfere ale vieții fiind esențială pentru eliminarea inegalității de gen. Un EIG este poate cel mai bun prim pas către politici care ajută la realizarea acestui obiectiv.

#2

O elaborare mai bună a politicilor:

Evaluarea impactului de gen - contribuie la îmbunătățirea politicilor și a legislației. O politică mai bună înseamnă atingerea grupului țintă, protejarea împotriva potențialelor capcane și maximizarea posibilităților de obținere a obiectivelor urmărite.

#3

O guvernare mai bună:

Un EIG sistematic și publicat promovează transparența luării deciziilor și responsabilitatea. Efectuarea evaluării impactului de gen asigură că elaborarea politicilor și activitatea legislativă este de o calitate superioară și are o relevanță mai mare pentru societate, deoarece răspunde nevoilor tuturor cetățenilor - femei și bărbați, fete și băieți.

#4

Un instrument de învățare:

EIG le permite factorilor de decizie să-și dezvolte capacitatea de egalitate de gen. Exercițiul de a pune întrebări, de a acumula date și alte informații relevante contribuie la construirea unui depozit de informații concrete despre inegalitatea de gen. Odată ce această capacitate este începută, factorii de decizie sunt mai capabili și mai încrezători în a se echipa pentru a produce politici cu rezultate mai bune în materie de egalitate de gen.



Fișa A_L4: Model pentru o structură a raportului de evaluare a impactului de gen

Fiecare raport ex-ante de evaluare a impactului de gen trebuie să conțină următoarele secțiuni/capitole, cum ar fi exemplul de mai jos, care poate fi extins, fie făcut mai concis:

Rezumatul și concluziile cheie
Glosar de terminologie cheie

Introducere

Evaluările impactului de gen: Metodologia cercetării

Capitolul 1. Definirea scopului politicii

Capitolul 2. Relevanța de gen a propunerii

Capitolul 3. Analiza aprofundată de gen a propunerii

Capitolul 4. Concluzii din perspectiva de gen

Capitolul 5. Propuneri de îmbunătățire a propunerii în ceea ce privește egalitatea de gen

Studiile de evaluare a impactului sunt concepute în cinci etape.



pasul 1 Există o descriere detaliată a situației reale înainte de implementarea unui nou plan de politică.

pasul 2 Studiul trebuie să evalueze evoluția probabilă a acestei situații în absența oricărei noi politici. Aceasta se numește alternativa zero.

pasul 3 Este necesară o analiză detaliată a conținutului planului de politică în sine, a măsurilor sale, a calendarului, a obiectivelor și a domeniilor. Această analiză a situației actuale, evoluția probabilă a situației și planul de politică în sine fac apoi posibil.

pasul 4 descrie efectele potențiale și

pasul 5 echilibrează efectele pozitive și negative unul față de celălalt.

Rapoartele ex-post de evaluare a impactului de gen trebuie să conțină aceleași capitole, dar să integreze criterii tradiționale de evaluare suplimentare, cum ar fi relevanța, eficiența, eficacitatea, coerența și sustenabilitatea, iar secțiunea cinci nu se va concentra pe îmbunătățirea proiectului, programului, politicii sau legii existente, ci pe informarea viitoarei elaborări de politici.



Fișa B_L4: Listă de ghiduri și resurse online pentru lectură suplimentară

- Consultați setul de instrumente pentru integrarea perspectivei de gen a Institutului European pentru Egalitatea de Gen (IEEG) ([Institutul European pentru Egalitatea de Gen](#))
- Unul dintre instrumentele prezentate pe pagina web a IEEG este instrumentul de **evaluare a impactului de gen**. Acesta explică aplicarea evaluărilor ex-ante și oferă multe exemple practice de la nivelurile internaționale, naționale și subnaționale ale Europei.
- Comisia pentru egalitatea de gen din sectorul public din statul australian Victoria a dezvoltat, de asemenea, un instrument online interesant pentru **evaluările impactului de gen**.
- O publicație excelentă este disponibilă de către Comisia Națională Malteză pentru Promovarea Egalității ca ghid PDF: **Ghid pas cu pas pentru evaluarea impactului de gen**.
- Agenția pentru Egalitatea de Gen din Kosovo a publicat propriul **manual de evaluare a impactului** privind egalitatea de gen, în limba engleză, dar și în albaneză și sârbă.
- Biroul Friedrich Ebert Stiftung din Bosnia și Herțegovina a publicat, de asemenea, un set de instrumente de gen și instrumentul despre **evaluările impactului de gen** (în limbile bosniacă, croată, sârbă).
- Un exemplu al modului în care evaluările impactului de gen au fost aplicate la nivel multilateral este **Evaluarea impactului de gen a programului Consiliului Europei Tineret pentru Democrație**.



