

Ghid

EVALUAREA COST-BENEFICIU/ COST-EFICACITATE





Autor: Riste Jurukovski

"Această publicație a fost creată în cadrul Rețelei Gender Budget Watchdog în Balcanii de Vest și Republica Moldova cu sprijinul financiar al Agenției Austriece pentru Dezvoltare (ADA) și a Agenției Suedeze pentru Dezvoltare Internațională (SIDA). Viziunile exprimate în acest studiu sunt ale autorilor și nu reflectă în mod necesar opiniile ADA sau SIDA."

Conținut

Lecția 1

Tipurile analizei utilizatorilor finali
ai bugetului sensibil la gen

Lecția 2

Cost-eficacitate

Lecția 3

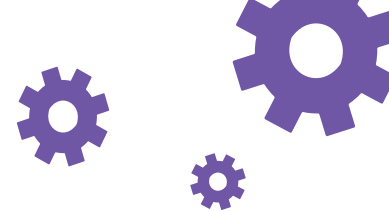
Cost-beneficiu

01



Tipurile analizei utilizatorilor finali ai bugetului sensibil la gen

Există o serie de modalități prin care se poate face bugetul sensibil la gen și o serie de puncte de intrare diferite. Prin urmare, această secțiune a manualului pune în discuție alte tipuri și metodologii. Fie unul, fie o combinație de două sau mai multe dintre acestea pot fi utilizate oricând. Ceea ce este prezentat mai jos este un exercițiu de ghidare privind modul de elaborare a analizei legate de contextul diferit, în funcție de disponibilitatea datelor dezagregate pe sexe, de tipul de analiză și advocacy, care este necesar într-un moment dat.



1. Planificare participativă și bugetare

Implicarea femeilor în luarea deciziilor este văzută ca o cheie a succesului inițiativelor de bugetare sensibilă la gen. Nu este suficient să spunem că au fost luate în considerare necesitățile și preocupările femeilor. Femeile trebuie tratate ca parteneri egali în procesul de luare a deciziilor și implementare, nu doar ca beneficiari. Pentru ca acest lucru să fie eficient, sunt necesare strategii și metodologii de capacitate pentru construirea bugetului sensibil la gen nu numai a reprezentanților aleși, ci și a femeilor membre ale organizațiilor comunitare și a grupurilor de autoajutor, pentru a asigura implicarea lor activă în luarea deciziilor și în procesul de bugetare.

2. Mapping of the women's needs

Implicarea femeilor în luarea deciziilor este văzută ca o cheie a succesului inițiativelor de bugetare sensibilă la gen. Nu este suficient să spunem că au fost luate în considerare necesitățile și preocupările femeilor. Femeile trebuie tratate ca parteneri egali în procesul de luare a deciziilor și implementare, nu doar ca beneficiari. Pentru ca acest lucru să fie eficient, sunt necesare strategii și metodologii de capacitate pentru construirea bugetului sensibil la gen nu numai a reprezentanților aleși, ci și a femeilor membre ale organizațiilor comunitare și a grupurilor de autoajutor, pentru a asigura implicarea lor activă în luarea deciziilor și în procesul de bugetare.

3. Evaluarea tuturor programelor și schemele noi sensibile la gen

Toate programele, politicile și proiectele noi pentru care sunt solicitate fonduri trebuie privite dintr-o perspectivă sensibilă la gen. Formatul sugerat pentru a face acest lucru este Chestionarul de evaluare. Acest format va încuraja de la început sensibilitatea la gen și participarea femeilor. De asemenea, se va asigura că modalitatea de implementare este sensibilă la gen și că evaluarea impactului de gen este inclusă în proiectare.

4. Gender sensitive review of public expenditure and policy

Cheltuieli publice și politici din perspectivă de gen pentru a permite identificarea constrângerilor în extinderea programelor, politicilor prevăzute pentru femei, cât și introducerea acțiunilor corective adecvate. Programe care sunt orientate către beneficiari, sectoare și programe „mainstream” (de opinie majoritară).

5. Profilul sensibil la gen al cheltuielilor publice

Tendința cheltuielilor vizate și acoperirea bărbaților/femeilor, în ceea ce privește beneficiarii, indică măsura în care bugetarea este sensibilă la gen. Aunci când este efectuat pentru prima dată, exercițiul poate să indice constrângeri, precum indisponibilitatea datelor relevante pentru gen. Poate evidenția, de asemenea, necesitatea de a determina motivele neaderării la cheltuielile vizate pentru femei.

6. Analiza impactului

Pe lângă monitorizarea la cine totuși ajung banii, este important să se evalueze impactul programelor și schemelor politicii/proiectului/programului pentru a vedea dacă acestea

îndeplinesc obiectivele pentru care au fost inițiate. Analiza impactului poate fi realizată printr-o serie de metode diferite, inclusiv evaluări de impact, evaluări și anchete la nivel de teren. Rezultatele evaluării impactului programelor din perspectivă de gen ajută la identificarea barierelor în calea accesului femeilor la serviciile/cheltuielile publice. Ele pot identifica, de asemenea, faptul că, deși femeile au fost menționate în program, acesta nu a adus schimbările dorite în situația din viața lor. În unele cazuri, evaluările de impact pot identifica provocările care necesită schimbări radicale ale inițiativelor. În alte cazuri, pot fi necesare doar modificări minore ale designului și modalităților de implementare. În lecțiile 2 și 3 ale acestui modul, sunt descrise în detaliu instrumentele tipice pentru analiza impactului, cu un ghid adecvat, cum să le conduci pas cu pas. În acest scop, eficiența costurilor și rentabilitatea socială a investiției au fost alese ca cele mai potrivite metodologii.

Metodologii și abordări pentru analiza impactului și anume analiza bugetului sensibil la gen pentru utilizatorii finali

Bugetarea sensibilă la gen oferă o serie de metodologii pentru analiza fluxurilor de cheltuieli și venituri în funcție de gen, permițând factorilor de decizie politică, analiștilor și organizațiilor societății civile să înțeleagă orice impact diferențiat asupra bărbaților și femeilor a deciziilor de politică.

Accentul acestor metodologii este mai degrabă pe analiză decât pe formularea unui buget, dar rezultatele și constatările ar putea fi interpretate ca intrări în formularea unui buget pentru un proiect/program/politică. Cu toate acestea, unele dintre aceste metodologii sunt oarecum similare cu cele descrise mai sus.

I. Evaluarea conștientă sensibilă la gen a politici

Aceasta este o abordare analitică care implică analizarea politicilor diferitor portofolii și programe, acordând atenție problemelor implicite și explicite de gen. Ea pune sub semnul întrebării ipotezele conform cărora politicile sunt „neutre de gen” în ceea ce privește efectele lor și, în schimb, se întrebă: „În ce mod politicile și alocările lor asociate de resurse au capacitatea să reducă sau să crească inegalitățile de gen?” Aceasta își propune să evalueze politicile și creditele bugetare ale acestora, pentru a identifica impactul probabil asupra bărbaților și femeilor.

Evaluările conștiente sensibile la gen ale politicilor analizează politicile și programele finanțate prin buget dintr-o perspectivă de gen, întrebând dacă politicile și alocările lor asociate de resurse ar putea reduce sau crește inegalitățile de gen. Pentru a face o evaluare conștientă sensibilă la gen a politicii, care este o metodologie foarte utilă, ar putea fi utilizat următorul cadru în cinci pași:

Evaluările politicilor conștiente de gen pot fi efectuate de către ministerul de resort, ONG-urile, institutele de cercetare sau cadrele academice în cauză. Instrumentul poate fi utilizat pentru toate sectoarele și la diferite niveluri. Instrumentul oferă o imagine de ansamblu, care trebuie apoi urmată de o analiză mai detaliată a problemelor identificate.

Pasul 2

Evaluarea măsurii în care politicile abordează situația de gen

Pasul 4

Evaluarea rezultatelor pe termen scurt ale cheltuielilor, pentru a evalua modul în care resursele sunt efectiv cheltuite, precum și politicile și programele implementate

Pasul 1

Analiza situației femeilor, bărbaților, fetelor și băieților într-un anumit sector

Pasul 3

Evaluarea dacă alocările bugetare sunt adecvate, în vederea implementării politicilor sensibile la gen

Pasul 5

Evaluarea rezultatelor pe termen lung sau a impactului pe care cheltuielile le-ar putea avea



Pasul 1: Analiza situației femeilor, bărbaților, fetelor și băieților într-un anumit sector, prin descrierea situației lor.

Metode de abordare a pasului 1: Alegeți sectorul/politica pe care doriți să-l analizați, utilizând evaluarea conștientă sensibilă la gen a politicii.

Începeți să faceți brainstorming despre principalele probleme de gen din sector/politică. Întrebările directe pentru acest brainstorming sunt următoarele:

Profilul nivelului de sărăcie

Caracteristici socio-economice, diferite dimensiuni ale sărăciei

1. Câte procente din gospodării sunt conduse de femei?
2. Pentru a oferi femeilor și bărbaților o voce cu privire la prioritățile și nevoile lor a fost întreprins un PPA? Care sunt principalele constrângeri ale femeilor pentru a depăși sărăcia?

Profilul de activitate

3. Cine și ce face, unde, când și pentru cât timp (roluri productive, reproductive și legate de comunitate)?
4. Femeile sunt active atât în gospodării, cât și în industrie/loc de muncă/politica socială?
5. Femeile sunt active în participare? Ce locuri de muncă ocupă femeile și bărbații (profil înalt vs profil scăzut/foarte bine plătit/prost plătit, factori de decizie vs executare etc.)?
6. Există sarcini împărțite de femei și bărbați sau îndeplinite doar de un singur sex?

Profilul de acces și control (Cine și ce are?)

7. Cine are acces și control asupra resurselor productive, cum ar fi terenurile, capitalul și tehnologia, intrările de echipamente?
8. Cine are acces la resurse de capital uman, cum ar fi oportunități de formare și servicii de extensie?
9. Cine are acces la noile tehnologii?
10. Cine are acces la piețe?
11. Cum se deosebesc femeile și bărbații în ceea ce privește constrângerile cu care se confruntă și cum le afectează aceste diferențe munca, productivitatea și accesul la beneficii?
12. Femeile și bărbații sunt remunerați cu salarii diferite?

Utilizarea timpului

13. Cât timp petrec femeile și bărbații în diferite activități?

Sursa de informare: Rapoarte guvernamentale, rapoarte ale organizațiilor internaționale și experților, interviuri realizate cu beneficiarii și creatorii politicilor, părțile interesate din sector.

Etapele pregătirii pentru interviuri:

- Întocmiți o scurtă declarație și teză pe baza informațiilor fundamentale și a analizei efectuate până în prezent.
- Pregătiți o strategie pe care o veți urma pentru a apăra afirmațiile/tezele făcute. Luați în considerare mandatul, rolul, constrângerile dvs. etc.
- Identificați afirmații alternative și modul în care acestea se vor potrivi în „narațiunea” dvs.
- Identificați informațiile de care aveți nevoie pentru a face o analiză mai aprofundată și pentru a vă dovedi/respinge teza.
- Lăsați un spațiu pentru consultarea suplimentară sau solicitarea informațiilor

Pasul 2: Examinați politicile și programele guvernamentale din sector, pentru a vedea dacă acestea abordează „diferențele de gen” - adică inegalitățile în serviciul oferit fiecărui grup, așa cum este descris în primul pas.

Pentru a aborda analiza pasului 2, puteți utiliza următoarele întrebări și tabelul pentru a rezuma descoperirile din brainstorming și analiză:

Întrebări:

1. Vă rugăm să identificați cele mai importante probleme de gen în sectorul de analiză din țara dvs.
2. Care sunt cauzele decalajelor de gen în sector?
3. Cum reflectă politica sectorială decalajele de gen din sector și care sunt acțiunile de politică planificate?

Completați tabelul:

	Principalele probleme în ceea ce privește realizările din sector	Cauzele acestor probleme	Acțiunile politicii care abordează problemele și cauzele fundamentale
Fete			
Femei			
Băieți			
Bărbați			

Sursa de informare: Rapoarte guvernamentale, rapoarte ale organizațiilor internaționale și experților, interviuri realizate cu beneficiarii și creatorii politicilor, părțile interesate din sector.

Pasul 3: Examinați bugetul pentru a vedea dacă au fost alocați suficienți bani pentru a implementa eficient politicile și programele sensibile la gen

1. Vă rugăm să descrieți o analiză a situației cu privire la sectorul pe care l-ați ales. De ce fel de date aveți nevoie? Ce date sunt disponibile/lipsește?
2. Vă rugăm să rezumați domeniile de intervenție ale politicii guvernului. Activitățile sunt planificate în concordanță cu constatările dvs. din analiza situației? Considerați că abordarea politică va fi eficientă în ridicarea principalelor probleme din sector?
3. Alocările bugetare sunt conforme cu angajamentele de politică?
4. Ce intervenții politice alternative și ce alocări bugetare ați propune?

Interviuri sursă cu reprezentanții Ministerului Finanțelor sau Municipiilor, ministerelor sectoriale, părțile interesate din sector etc.

Etapele pregătirii pentru interviuri:

- Întocmiți o scurtă declarație și teză pe baza informațiilor fundamentale și a analizei efectuate până în prezent.
- Pregătiți o strategie pe care o veți urma pentru a apăra afirmațiile/tezele făcute. Luați în considerare mandatul, rolul, constrângerile dvs. etc.
- Identificați afirmații alternative și modul în care acestea se vor potrivi în „narațiunea” dvs.
- Identificați informațiile de care aveți nevoie pentru a face o analiză mai aprofundată și pentru a vă dovedi/respinge teza.
- Lăsați un spațiu pentru consultarea suplimentară sau solicitarea informațiilor

Pasul 4: Monitorizați dacă banii alocați au fost cheltuiți și cine a beneficiat de ei

Analiza cauzelor și efectelor prin utilizarea cadrului pentru a analiza cheltuielile și efectele acestora. Interviuri sursă cu reprezentanții Ministerului Finanțelor sau Municipiilor, ministerelor sectoriale, părțile interesate din sector etc.

	Țintă de cheltuieli/ beneficiar 1	Țintă de cheltuieli/ beneficiar 2	Țintă de cheltuieli/ beneficiar 3
Efecte pe termen lung			
Efecte intermediare			
Efecte imediate			
Cauze imediate în gospodărie, comunitate, piață și/sau stat			
Cauzele subiacente în gospodărie, comunitate, piață și/sau stat			
Cauze structurale în gospodărie, comunitate, piață și/sau stat			

Pasul 5: Reveniți la primul pas și reexaminați situația, pentru a vedea dacă bugetul și programul asociat acestuia s-au îmbunătățit față de ceea ce a fost descris inițial.

II. Evaluarea dezagregată pe sexe beneficiarului căruia se prestează serviciile publice și a priorităților bugetare

Acest instrument își propune să colecteze și să analizeze opiniile femeilor și bărbaților cu privire la măsura în care politicile, programele și serviciile guvernamentale reflectă prioritățile lor și satisfac necesitățile acestora.

Factorii bugetari și de politici trebuie să știe dacă banii publici sunt cheltuiți într-un mod care să răspundă nevoilor cetățenilor și să îndeplinească cerințele acestora în ceea ce privește calitatea. O evaluare a beneficiarului este un instrument care are ca scop colectarea informațiilor cu privire la opiniile utilizatorilor actuali și potențiali ai serviciilor furnizate public (servicii de extindere). Prin urmare, evaluările beneficiarilor ar putea ajuta la furnizarea informațiilor cu privire la cheltuirea banilor pentru activitățile potrivite. Se întreabă dacă serviciile care sunt finanțate prin cheltuieli publice sunt în conformitate cu prioritățile oamenilor și se adresează nevoilor oamenilor. Întrucât femeile și bărbații au adesea priorități și necesități diferite din cauza rolurilor lor sociale în societate, ei ar putea avea percepții diferite despre ceea ce este util. Prin urmare, este important ca vocile lor să fie auzite în mod egal și ca prioritățile și preocupările lor să fie luate în considerare în condiții egale.

Evaluările beneficiarilor pot aplica atât metode cantitative, cât și calitative pentru a colecta informații despre percepțiile și experiențele utilizatorilor serviciilor publice. Metodele calitative cuprind interviuri conversaționale față în față despre subiecte cheie sau teme de interviu, discuții în grup sau observații ale participanților, sondaje de atitudine și sondaje de opinie. Metodele calitative sunt potrivite în special pentru dezvăluirea cauzelor ascunse ale comportamentului, de ex. refuzul utilizării serviciilor oferite. Metodele calitative ar putea include interviuri semi-structurate și conversaționale, clasarea preferințelor și notarea, evaluarea rapidă participativă etc.

În general, abilitățile și competențele intervievatorilor sunt foarte importante pentru obținerea unor rezultate semnificative. Evaluarea beneficiarului este de obicei efectuată de agenții din cadrul guvernului sau de grupuri din cadrul societății civile. Instrumentul poate fi aplicat oricărui sector care oferă servicii. Dacă acoperă mai multe sectoare, poate oferi informații dacă prioritizarea intrasectorială este în conformitate cu necesitățile femeilor, bărbaților, fetelor și băieților din comunitate.

Limitările acestui instrument sunt că surprinde doar percepția beneficiarului și nu a non-utilizatorului sau a furnizorului serviciilor; este consumator de timp; și de obicei se adresează doar unui singur serviciu la un moment dat.

Exemple de teme de interviu legate de furnizarea serviciilor publice:

- Numărul lucrătorilor din serviciile publice (femei și bărbați)
- Selectarea temelor serviciilor publice
- Canale de transmitere a cunoștințelor
- Calitatea serviciilor
- Timpul de furnizare a serviciilor
- Alte responsabilități ale femeilor
- Constrângeri de participare la evenimentele de servicii publice
- Constrângeri culturale
- Disponibilitatea și capacitatea de a plăti pentru servicii

Etape pentru implementarea evaluării dezagregate pe sexe a beneficiarului căruia se prestează serviciile publice și a priorităților bugetare:

Pasul 1: Alegeți subiectul, urmăriți explorarea și analiza pe baza necesității și cercetării (ar putea fi selectată din temele menționate mai sus sau altele).

Pasul 2: Alegeți metoda calitativă și/sau cantitativă adecvată pentru colectarea informațiilor, percepției sau experiențelor.

Pasul 3: Definiți criteriile pentru grupul de informatori care vor fi eligibili pentru cercetare

Pasul 4: Definiți intervalele și criteriile de interpretare a rezultatelor

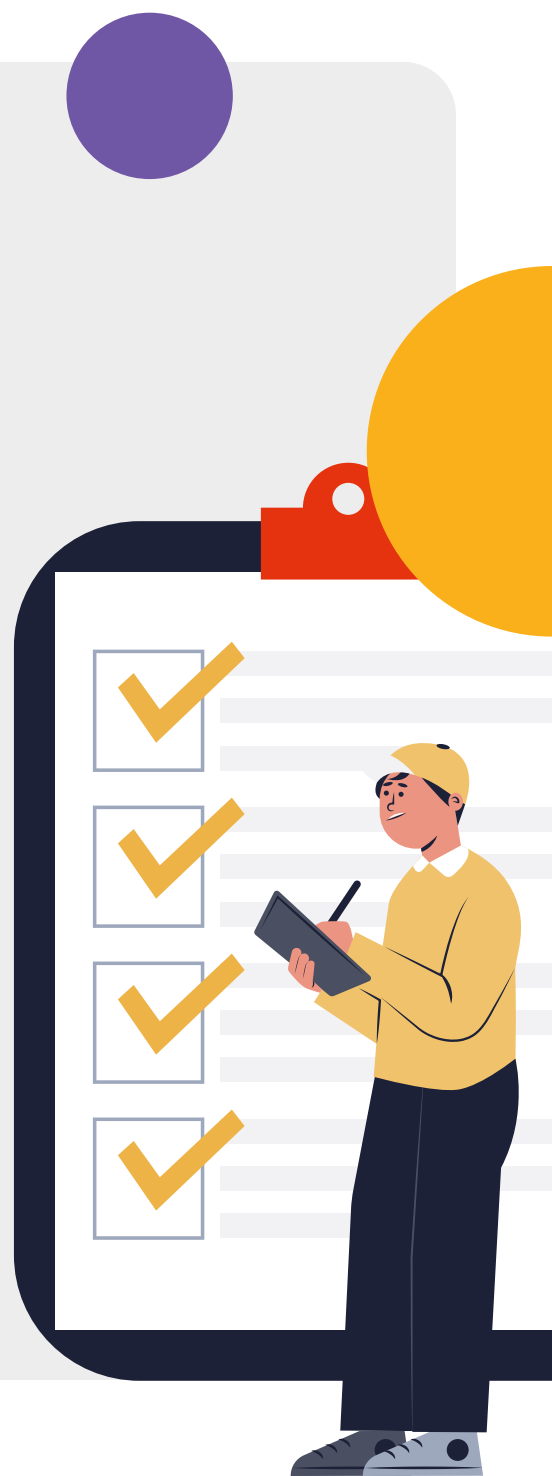
Pasul 5: Redactați întrebările pentru cercetare/interviuri

Step 6: Efectuați cercetarea sondajului

Step 7: Analizați/interpretați rezultatele și verificați-le cu părțile interesate și experți (evaluare cu colegii)

III. Analiza incidenței dezagregate pe sexe a cheltuielilor publice

Analiza sensibilă la gen a cheltuielilor este un instrument într-o școală largă de analiză numită bugetare sensibilă la gen. Analiza sensibilă la gen a cheltuielilor se concentrează exclusiv pe impactul fluxurilor de cheltuieli în funcție de gen. Poate fi folosită pe măsură ce politica este în curs de dezvoltare sau poate fi folosită ulterior pentru a determina impactul real al unei politici în funcție de gen. Obiectivul acestui instrument este de a analiza măsura în care bărbații și femeile beneficiază de cheltuielile pentru serviciile publice furnizate. Analiza statistică se face pentru a determina distribuția cheltuielilor între bărbați, femei, fete și băieți. Această analiză se poate realiza pentru orice sector sau program. Abordarea necesită calcularea costului unitar al furnizării unui serviciu, calcularea numărului de fete și băieți care au beneficiat de ea și calcularea incidenței beneficiului prin înmulțirea costului unitar cu numărul de fete și din nou cu numărul de băieți. Limitarea acestui instrument este că presupune că prețul unui serviciu pentru bărbați și femei, bogați și săraci, rural și urban este același. De asemenea, se poate face numai pentru servicii care vizează persoane fizice. Analiza incidenței cheltuielilor publice dezagregată pe sexe este o analiză tipică a impactului și va fi explicată în următoarele două lecții, cuprinzând două instrumente, cum ar fi analiza cost-eficacitate și rentabilitatea socială a investiției.



02



Analiza cost-eficacitate

O analiză cost-eficacitate include calculul costurilor pentru atingerea scopului sau obiectivului, așa cum este specificat în proiect/program. Este un tip specific de analiză economică în care toate costurile sunt legate de un singur efect comun. Analiza cost-eficacitate este diferită de analiza cost-beneficiu, deoarece beneficiile sunt exprimate în unități fizice, mai degrabă decât în unități monetare.

Identificarea beneficiilor este exprimată în numere fizice (adică numărul de vieți salvate, cantitatea în kilograme de material cu poluare redusă, numărul de fete vaccinate).

Raportul este exprimat între costuri și îndeplinirea obiectivelor, adică efecte. Cel mai simplu raport este prețul mediu față de unitatea de efect: $CE = C/E$

Cum se efectuează partea de cost a analizei - tipuri de costuri și cuantificarea acestora:

Aplicarea metodologiei de stabilire a costurilor trebuie efectuată pe baza unui plan de adoptare și implementare. Acest plan trebuie să determine variabilele esențiale, cum ar fi beneficiarii țintă, designul proiectului, elementele acestuia, sistemul organizațional, facilitățile, echipamentele și alte activități de sprijin, definind astfel sfera activității, care trebuie făcută pentru a implementa cu succes proiectul.

Ulterior va fi efectuată estimarea costurilor cu un domeniu definit ca element principal al gestionării costurilor proiectului. Abordarea prevede utilizarea unui cost pe unitate și a costurilor bazate pe activitate. Aceasta înseamnă un exercițiu de stabilire a costurilor de conversie a măsurilor în activități mai mici, tangibile, concrete și măsurabile. De la început până la finalizare (durabilitatea proiectului).

Următoarea perspectivă a categoriilor de cost și a metodologiei va fi o bază pentru determinarea nivelului de cost:

- **Forța de muncă:** Costul efortului uman pentru o oră de muncă. Calcul pe baza unui salariu mediu net pentru angajații pe posturi similare sau pe baza onorariului unui consultant pentru posturile de expert.
- **Materiale:** Costul resurselor necesare pentru a crea produse.
- **Echipament:** Costul de cumpărare și întreținere a echipamentului.
- **Servicii:** Costul lucrărilor externe care este necesar să fie furnizate de terți (vânzători, antreprenori etc.).
- **Software:** Resurse computerizate non-fizice, preț pentru achiziționarea unui software bazat pe cotații și prețuri de la raft
- **Hardware:** Prețurile resurselor de computer fizice bazate pe cotații și prețuri de la raft
- **Facilități:** costul închirierii sau utilizării echipamentelor, serviciilor sau locațiilor specializate.
- **Costuri pentru situații neprevăzute:** Costuri adăugate la bugetul proiectului pentru a aborda riscuri specifice.

După cum s-a precizat anterior, prețul Echipamentelor, materialelor și serviciilor va fi estimat prin consultarea listelor de prețuri sau prin ieșire la licitații pentru piesele mai mari. Costurile cu forța de muncă sunt pe oră și sunt determinate în funcție de timp.

După efectuarea exercițiului, trebuie să rezulte un raport numit baza de estimare, care detaliază excluderile și includerile costurilor. Baza raportului de estimare permite interpretarea costurilor proiectului și înțelegerea cum și unde costurile reale ar putea diferi de costurile aproximative. Aceasta conturează ipotezele care stau la baza fiecărui cost.

După determinarea tuturor costurilor, exercițiul de stabilire a costurilor trebuie să ofere date suficiente pentru gruparea și analiza costurilor în contextul realizării evaluării economice, a costului investiției în proiect și a estimării bugetului total pentru implementare.

Abordarea ajută la precizarea unei estimări precise a costurilor, ca rezultat al acestui exercițiu, esențială pentru a decide cum să desfășoare activitatea de implementare. În plus, ajută la determinarea domeniului și bugetului unui proiect, identifică centrele de cost esențiale și identifică posibilele economii, precum și asigură faptul că proiectul rămâne fezabil din punct de vedere financiar, sustenabil și evită depășirile de costuri.

Cum să măsurați și să cuantificați efectele

Partea beneficiilor se măsoară prin compararea impactului real al unui proiect cu cel estimat. Se uită la ceea ce v-ați propus să faceți, la ceea ce ați realizat și la modul în care l-ați realizat.

Trebuie măsurat ceea ce a avut loc pe parcursul implementării unui proiect, cu intenția de a se îmbunătăți ca urmare a funcționării proiectului. Ar putea fi exprimat ca o evaluare a performanței unui proiect care ține, de asemenea, cont de gen și poate fi caracterizată pentru a arăta „4 E”:

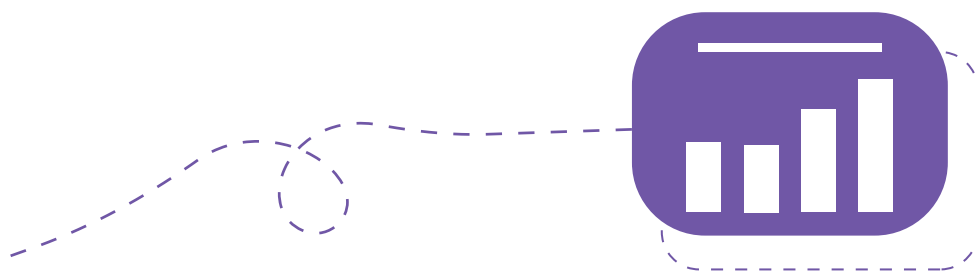
Principiile performanței sensibile la gen - cei **4”E”** concentrându-se pe eficiență, eficacitate și impact asupra echității/egalității.

Eficacitatea ar putea fi exprimată ca o performanță sensibilă la gen a proiectului și caracterizată pentru a arăta principiile „4 E” ale performanței sensibile la gen, cele **4 „E”** .

Eficiența arată că intrarea în lucrare este adecvată în ceea ce privește rezultatul. Acest lucru ar putea fi introdus în termeni de bani, timp, personal, echipament și așa mai departe. Prin aplicarea echității acestui principiu se adaugă dimensiunea câte femei și bărbați pot accesa rezultatele (servicii publice, accesibilitate, condiții de utilizare, beneficii și poziție în societate, grup), ce îmbunătățire oferă proiectul într-un mod egal (echitabil) modalitate de a realiza (treptat) egalitatea de gen. Această adăugare la conceptul de performanță de astăzi prevede aplicarea de ultimă generație a rezultatelor sau performanței unui proiect.

Eficacitatea este o măsură prin utilizarea costului unitar. Metodologia costului unitar este utilizată în toate abordările de stabilire a costurilor pentru egalitatea de gen, cum ar fi abordarea costului de impact. În cazul stabilirii costurilor intervențiilor privind egalitatea de gen, o unitate ar putea să abordeze sau să proceseze un singur caz de violență în familie, să ofere un atelier de instruire privind egalitatea de gen sau să stabilească o schemă de angajare pentru o femeie șomeră. Eficacitatea este o măsură în care un program sau un proiect de dezvoltare atinge obiectivele specifice pe care și le-a stabilit. Dacă, de exemplu, ne-am propus să îmbunătățim calificările tuturor profesorilor de liceu dintr-o anumită zonă și impactul acesteia asupra profesorilor femei/bărbați. Am reușit în ce măsură a avut impact asupra profesorilor și care este rezultatul?

Impactul vă spune dacă ceea ce ați realizat a făcut sau nu o diferență în situația problemă pe care încercați să o abordați. Cu alte cuvinte, proiectul dvs. a fost util? Asigurarea că profesorii sunt mai bine calificați a îmbunătățit proporția dintre bărbați și femei în mod egal sau în modul în care ne-am propus și, ca rezultat final, care este rata de promovabilitate în ultimul an de școală cu profesori bărbați și femei? Înainte de a decide să deveniți mai mare sau să reproduceți proiectul în altă parte, trebuie să vă asigurați că ceea ce faceți are sens, în ceea ce privește impactul pe care doriți să-l obțineți, care trebuie să țină cont de gen prin aplicarea acestor filtre atunci când faceți analiza.

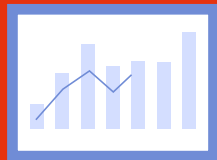


Când să-l folosiți cel mai bine:

- Analiza cost-eficacitate este un instrument analitic clasic. Poate fi folosit pentru orice comparație și evaluare a efectelor.
- Unitățile care fac obiectul comparației trebuie să fie aceleași, astfel încât efectul să poată fi evaluat.
- Cea mai frecventă utilizare este pentru efecte sociale, mediu etc.



03



Rentabilitatea socială a investiției (o analiză cost-beneficiu aplicată în context social)

Analiza cost-beneficiu (ACB) este utilizată pentru măsurarea eficacității costurilor economice și sociale în comparație cu beneficiile economice și sociale. Trebuie luate în considerare toate costurile și toate beneficiile care rezultă din implementarea unei politici/proiect/programe.

Este o metodă destul de complexă și poate fi foarte subiectivă, mai ales din cauza monetizării impactului social și de mediu. Monetizarea sau afișarea beneficiilor în termeni monetari este prima dintre cele două diferențe importante în comparație cu analiza cost-eficacitate. Celălalt este de fapt că toate costurile, beneficiile trebuie să fie estimate și evaluate pe durabilitatea de implementare a proiectului și amortizate pentru valoarea în timp a banilor.

Când această analiză este utilizată pentru a evalua contextul social, se mai numește și Returul Social al Investiției (RSI).

Analiza RSI este un proces de înțelegere, măsurare și raportare asupra valorii sociale, de mediu și economice care este creată de o organizație/proiect/program. Cadrul RSI este o abordare a măsurării – dezvoltată din analiza cost-beneficiu, contabilitate socială și audit social – care captează valoarea socială prin transpunerea obiectivelor sociale în măsuri financiare și nefinanciare. RSI măsoară valoarea beneficiilor în raport cu costurile realizării acestor beneficii. Este un raport dintre valoarea actualizată netă a beneficiilor și valoarea actuală netă a investiției care este de fapt intervenție.

Rentabilitatea socială a investiției este un cadru pentru măsurarea și contabilizarea acestui concept mult mai larg de valoare; urmărește să reducă inegalitatea și degradarea mediului, să îmbunătățească bunăstarea prin încorporarea costurilor, beneficiilor sociale, de mediu și economice.

RSI măsoară schimbarea în moduri care sunt relevante pentru oamenii sau organizațiile care experimentează sau contribuie la aceasta. Acesta spune narațiunea modului în care se creează schimbarea prin măsurarea rezultatelor sociale, de mediu și economice și folosește valorile monetare pentru a le reprezenta. Acest lucru permite calcularea unui raport dintre beneficii și costuri. De exemplu, un raport de 3:1 indică faptul că o investiție de 1 oferă 3 de valoare socială.

RSI este mai degrabă valoare decât bani. Bani sunt pur și simplu o unitate comună ca atare sunt un mod util și larg acceptat de a transmite valoare. În același mod în care un plan de afaceri conține mult mai multe informații decât proiecțiile financiare, RSI este mult mai mult decât un număr. Este o narațiune despre schimbare, pe care să se bazeze deciziile, că include studii de caz și informații calitative, cantitative și financiare.

Un raport RSI este o comparație între valoarea generată de o intervenție și investiția necesară pentru a obține acel impact. Cu toate acestea, o analiză RSI nu trebuie să fie limitată la un număr, care ar putea fi văzut ca o prescurtare pentru exprimarea valorii. Mai degrabă, prezintă un cadru pentru explorarea impactului social al unei organizații, în care monetizarea joacă un rol important, dar nu exclusiv.

Principiile RSI

RSI a fost dezvoltat din contabilitate socială și analiză cost-beneficiu și se bazează pe șapte principii. Aceste principii stau la baza modului în care trebuie aplicat RSI. Aceste principii sunt:

- Implicați părțile interesate
- Înțelegeți ce se schimbă
- Apreciați lucrurile care contează
- Includeți doar ceea ce este material
-
- Nu suprareclamați
- Fiți transparent
- Verificați rezultatul



Ca orice metodologie de cercetare, RSI cere ca raționamentul să fie folosit pe aceștia și nu există niciun substitut pentru judecata practicianului. În procesul în care frecvent sunt necesare judecăți și trebuie luate decizii refritor la privirea la semnificație. De exemplu, semnificația este un concept care este împrumutat din contabilitate. În termeni contabili, informațiile sunt semnificative dacă au potențialul de a afecta decizia cititorilor sau a părților interesate. O informație este materială dacă lipsește din RSI ar reprezenta greșit activitățile organizației.

Pentru transparență, judecățile cu privire la ceea ce este material trebuie să fie documentate pentru a arăta dacă informațiile au fost incluse sau excluse.

Etapele realizării RSI

Efectuarea unei analize a RSI presupune șase etape:



Pasul 2

Cartografierea rezultatelor. Prin implicarea cu părțile interesate, veți dezvolta o hartă a impactului sau o teorie a schimbării, care arată relația dintre intrări, ieșiri și rezultate.

Pasul 4

Stabilirea impactului. După ce ați colectat dovezi cu privire la rezultate și le-ați monetizat, acele aspecte ale schimbării care s-ar fi întâmplat oricum sau fiind rezultatul altor factori sunt eliminate din considerare.

Pasul 6

Raportare, utilizare și încorporare. Neglijat cu ușurință, acest ultim pas vital implică împărtășirea constatărilor cu părțile interesate și răspunsul la acestea, integrarea proceselor rezultatelor bune și verificarea raportului.

Pasul 1

Stabilirea domeniului de aplicare și identificarea părților cheie interesate. Este important să existe limite clare cu privire la ceea ce va acoperi analiza RSI, cine va fi implicat în proces și în ce mod.

Pasul 3

Evidențierea rezultatelor și acordarea lor de valoare. Această etapă implică găsirea datelor care să arate dacă au avut loc rezultate și apoi evaluarea acestora.

Pasul 5

Calcularea RSI. Această etapă presupune însumarea tuturor beneficiilor, scăderea eventualelor negative și compararea rezultatului cu investiția. Aici poate fi testată și sensibilitatea rezultatelor.

Dacă este efectuată corect, această analiză are multe beneficii. Acesta oferă un cadru cuprinzător pentru costuri și beneficii pe o perioadă mai îndelungată, luând în considerare toate părțile interesate. Costurile și beneficiile sunt, de asemenea, împărțite în funcție de părțile interesate, de momentul în care apar și de cantitate. Aceste caracteristici oferă o revizuire clară a detaliilor asupra cărora ar putea fi luată decizia.

Ghid pentru efectuarea RSI

1. STABILIREA DOMENIUL DE APLICARE ȘI IDENTIFICAREA PĂRȚILOR CHEIE INTERESATE

Există trei pași la această etapă:

- Stabilirea domeniului de aplicare
- Identificarea părților interesate
- Decizia modului de implicare a părților interesate



Stabilirea domeniului de aplicare

Problemele care trebuie luate în considerare includ:

Scop

Care este scopul acestei analize RSI? De ce doriți să începeți acest proces anume acum? Există motivații specifice care conduc munca?

Audiență

Pentru cine este această analiză? Aceasta trebuie să acopere o evaluare inițială a modului în care publicul trebuie să comunice.

Fundal

Luați în considerare scopurile și obiectivele proiectului/programului și modul în care acesta încearcă să facă o diferență (sau teoria sa de schimbare). Înțelegeți obiectivele activităților. Este important să înțelegeți clar ceea ce face proiectul/programul, ceea ce speră să realizeze prin activitățile sale și amploarea problemei pe care încearcă să o abordeze.

Resurse

Ce resurse, cum ar fi timpul sau banii personalului, vor fi necesare? Acestea sunt disponibile?

Identificarea părților interesate

Părțile interesate sunt definite ca persoane sau organizații care experimentează schimbarea sau afectează activitatea, fie că este pozitivă sau negativă, ca rezultat al activității analizate. În analiza RSI, preocuparea este în primul rând de a afla câtă valoare a fost creată sau distrusă și pentru cine.

Pentru a identifica părțile interesate, enumerați-i pe toți cei care ar putea afecta sau pot fi afectați de activitățile din domeniul de aplicare, indiferent dacă schimbarea sau rezultatul este pozitiv sau negativ, intenționat sau neintenționat.

Decizia modului de implicare a părților interesate

Colectarea informațiilor de la părțile interesate poate fi la fel de simplă ca a suna pe cineva sau ca complex, ca organizarea unei sesiuni facilitate de focus grup. La culegerea de informații de la participanți, întrebați personalul care lucrează cu ei despre cel mai bun mod de a-i implica. Iată o listă cu posibile metode de implicare a părților interesate:

- Adunați părțile interesate într-un singur loc și întrebați-i direct;
- Organizați un format de atelier, cu discuții informale și un flipchart, pentru a înregistra răspunsurile;
- Solicitați părților interesate să completeze un formular în timpul unei întâlniri programate în mod regulat – de exemplu, o adunare generală anuală a unei organizații sau un alt tip de întrunire;
- Apelați reprezentanții din grupurile principale de părți interesate și întrebați-i;
- Trimiteți prin e-mail un scurt formular către reprezentanții grupurilor cheie interesate de părți;
- Organizați un eveniment social și cereți membrilor personalului să se plimbe și să vorbească cu părțile interesate;
- Interviuri față în față.

În mod ideal, informațiile trebuie colectate direct de la părțile interesate. Cu toate acestea, lipsa de timp sau de resurse poate însemna că anumite informații trebuie să provină din cercetările existente cu părțile interesate. Acolo unde este posibil, aceste surse existente trebuie să se bazeze pe întrebarea părților interesate. De asemenea, pot exista părți interesate pe care nu le puteți implica – generațiile viitoare, de exemplu. În acest caz, trebuie să identificați persoane care să vorbească în numele lor.

2. CARTOGRAFIEREA REZULTATELOR

Există patru pași pentru a cartografia rezultatele:

- **Identificarea intrărilor**
- **Evaluarea intrărilor**
- **Clarificarea rezultatelor**
- **Descrierea rezultatelor**



Identificarea intrărilor

Investiția în RSI, se referă la valoarea financiară a intrărilor. Trebuie să identificați ce părți interesate contribuie pentru a face activitatea posibilă – acestea sunt contribuțiile lor. Intrările sunt consumate în cursul activității – bani sau timp, de exemplu.

Valoarea intrărilor financiare, în special pentru un singur grant sau un contract, de obicei este ușor de stabilit, deși este important să includeți costul integral al furnizării serviciilor. În unele situații se fac și alte contribuții, inclusiv elemente fără numerar, care trebuie evaluate.

Evaluarea intrărilor

Intrările monetizate sunt descrise pe larg în secțiunea privind rentabilitatea. Aici ne vom referi la intrări nemonetizate. Acestea sunt alte intrări decât investiția financiară, cum ar fi timpul de voluntariat. Dacă activitatea nu s-ar derula în aceeași măsură fără aceste intrări, atunci trebuie să li se pună o valoare. Acest lucru va asigura transparență cu privire la costul total al livrării proiectului.

În general, în RSI sunt relevante două tipuri principale de intrări nemonetizate: timpul de voluntariat și aporturi de bunuri și servicii în natură.

Aprecierea timpului de voluntariat poate fi mai dificilă. Orelor acordate de voluntari li se acordă adesea o valoare echivalentă cu tariful orar mediu pentru tipul de muncă pe care o desfășoară. De exemplu, dacă un voluntar administrativ face 5 ore pe săptămână într-o zonă în care munca administrativă este plătită în medie cu 5 pe oră, aportul său săptămânal ar fi de 25. Această valoare este dată indiferent dacă banii sunt plătiți voluntarului; pur și simplu dă intrării o valoare care poate fi adăugată cu alte intrări.

Contribuțiile voluntarilor pot include, de asemenea, o alocare a cheltuielilor generale care ar fi suportate dacă persoana ar fi angajată. Aceasta ar acoperi contribuțiile la asigurări și pensii, impozitul personal și, de asemenea, costurile spațiului de birou, electricitate și așa mai departe.

Clarificarea rezultatelor

Rezultatele sunt un rezumat cantitativ al unei activități. De exemplu, activitatea este „oferim instruire” și rezultatul este „50 de femei instruite pentru a conduce planuri de afaceri”. Uneori, același rezultat este repetat pentru mai multe părți interesate, care sunt incluse în RSI în această etapă, deoarece fac parte din teoria schimbării. Ele nu vor fi luate în calcul, deci nu există riscul de dublă numărare. În situațiile în care părțile interesate contribuie cu timpul lor, rezultatul – un număr de ore – poate fi descris în același mod ca și intrările: un număr de ore.

Descrierea rezultatelor

Rezultate pentru părțile interesate

Rezultate pentru părțile interesate RSI este un instrument de măsurare bazat pe rezultate, deoarece măsurarea rezultatelor este singura modalitate prin care puteți fi sigur că au loc schimbări pentru părțile interesate. Aveți grijă să nu confundați rezultatele cu ieșirile. De exemplu, dacă un program de formare își propune să aducă oamenii la locuri de muncă, atunci finalizarea instruirii în sine este un rezultat, obținerea unui loc de muncă este un rezultat. Identificarea rezultatelor nu este întotdeauna intuitivă imediat. Petreceți suficient timp pentru a vă familiariza cu teoria schimbării, cu scopul de a vă asigura că măsurați lucrurile potrivite.

Rezultate intermediare

În unele cazuri, este nevoie de ani pentru ca rezultatele să aibă loc – de exemplu, încetinirea ratei violenței împotriva femeilor sau creșterea ratei activității economice a femeilor – dar pot exista schimbări observabile pe parcurs. Acestea sunt rezultate intermediare sau un lanț de evenimente. Este important să stabiliți care este acest lanț de evenimente, nu în ultimul rând pentru că activitatea dvs. poate aduce doar unele schimbări în lanț. Atunci când un rezultat nou este identificat de către părțile interesate sau prin evaluarea altor factori, trebuie să se decidă dacă este un rezultat complet nou sau, de fapt, face parte dintr-un lanț existent de evenimente.



3. EVIDENȚA REZULTATELOR ȘI OFERIREA UNEI VALORI ACESTORA

La acest pas, scopul este de a dezvolta indicatori de rezultat și de a-i folosi pentru a colecta dovezi cu privire la rezultatul care are loc și pentru a evalua importanța lor relativă prin evaluarea lor.

Există patru pași în etapa 3:

- Dezvoltarea indicatorilor rezultatelor
- Colectarea datelor privind rezultatele
- Stabilirea duratei rezultatelor
- Punerea în valoare a rezultatelor



Dezvoltarea indicatorilor rezultatelor

Indicatorii sunt modalități de a ști că schimbarea a avut loc. În RSI, aceștia sunt aplicate rezultatelor, deoarece sunt măsurile de schimbare care ne interesează. Următoarea etapă în elaborarea hărții de impact este să clarificăm unul sau mai mulți indicatori pentru fiecare dintre rezultatele de pe harta dvs. Veți avea nevoie de indicatori care vă pot spune atât dacă rezultatul a avut loc, cât și în ce măsură.

Exemplu de indicator de alegere

Rezultat	Indicator
Izolarea socială redusă	<ul style="list-style-type: none">• Dacă participanții iau parte la activități noi (de exemplu, practică noi sporturi sau hobby-uri, vizitează locuri noi)• Dacă participanții raportează că au mai mulți prieteni• Nivelul abilităților sociale raportat de participanți• Dacă participanții accesează servicii publice relevante pe care nu le-au folosit în trecut, cum ar fi transportul public

Colectarea informațiilor rezultatelor

Informațiile pot fi preluate de la:

- Organizații de membri, departamente guvernamentale, firme de cercetare de piață, companii de consultanță, organizații partenere; și
- Cercetări publicate de la universități, departamente guvernamentale și organizații de cercetare.

Ca parte a analizei RSI prognozate, este important să se schimbe modul de colectare a datelor, astfel încât cineva să aibă informațiile potrivite pentru a realiza un studiu evaluativ RSI la o dată ulterioară. Gândiți-vă la modalități în care poate fi încorporat acest lucru în activitățile de zi cu zi, pentru a le face cât mai rentabil posibil. De exemplu, o intervenție de îngrijire a copiilor ar putea interacționa cu părinții la intervale regulate, în timp ce își adună copiii și înregistrează rezultatele în acest fel.

Când faceți o analiză evaluativă RSI, utilizați și revizuiți datele pe care organizația le colectează deja și ceea ce este disponibil din alte surse. Este mai consumatoare de timp și mai costisitoare să colectați informații despre impactul după eveniment, iar datele existente și modificările auto-raportate ar putea fi suficiente.

Noile informații vor veni de obicei de la persoane direct implicate în crearea valorii sociale – participanții la proiect sau angajații, de exemplu – și vor fi adunate de organizația dvs. Este posibil să puteți convinge organizația guvernamentală locală sau altă organizație să accepte să vă permită să includeți întrebări într-un chestionar standard pe care l-ar administra. Cele mai frecvent utilizate tehnici pentru colectarea informațiilor primare includ:

- Interviuri față în față
- Păstrarea înregistrărilor (cum ar fi dosarele de caz)
- Focusare de grup
- Ateliere și seminare
- Chestionare (față în față, la telefon, prin e-mail, pe Internet).

O întrebare frecventă este cât de mare ar trebui să fie eșantionul de clienți. Aici nu există o regulă strictă și rapidă. Dacă lucrați cu douăzeci de tineri, trebuie să încercați să vorbiți cu toți. Dacă lucrați cu mii de oameni, trebuie să utilizați un eșantion reprezentativ și teste statistice pentru a vă susține argumentele. Dacă acest lucru nu este fezabil, se recomandă să alegeți o dimensiune a eșantionului care credeți că este defensabilă și în limitele bugetului dvs.

Stabilirea durabilității rezultatelor

Efectul unor rezultate va dura mai mult decât al altora. Unele rezultate depind de continuarea activității, iar altele nu. De exemplu, pentru a ajuta femeile să înceapă o afacere, este rezonabil să ne așteptăm ca afacerea să dureze ceva timp după intervenția proiectului. În schimb, oferirea unui serviciu care să ajute femeile din zonele rurale, astfel încât acestea să nu-și viziteze doctorii atât de des, poate depinde de faptul că serviciul este disponibil tot timpul. Acolo unde credeți că rezultatul va dura după ce activitatea a luat sfârșit, atunci va continua să genereze valoare. Scala de timp utilizată este, în general, numărul de ani în care vă așteptați ca beneficiul să reziste după intervenția dvs. Aceasta este denumită durabilitatea rezultatului sau perioada de beneficii. Durabilitatea fiecăruia dintre rezultate urmează a fi estimată. În mod ideal, acest lucru ar fi determinat întrebându-i pe oameni cât de mult a durat o intervenție pentru ei – acest lucru vă va oferi dovezi ale duratei. Cu toate acestea, dacă nu sunt disponibile informații cu privire la durabilitatea diferitelor rezultate, puteți utiliza alte cercetări pentru un grup similar pentru a estima perioada de beneficii, cum ar fi probabilitatea ca foștii delincvenți să înceapă să comită din nou infracțiuni sau ca persoanele din femeile angajate să piardă. locurile lor de muncă. Căutați cercetări care să vă susțină decizia. Este important să folosiți date cât mai apropiate de intervenția în cauză pentru a nu generaliza în mod necorespunzător. Acesta este un domeniu în care poate exista o tendință de a exagera cazul și de a pierde credibilitatea.

Uneori, durabilitatea rezultatului este de doar un an și persistă doar atât timp cât are loc intervenția proiectului. În alte cazuri, ar putea fi 10 sau chiar 15 ani. De exemplu, o intervenție parentală cu copii din zonele defavorizate poate avea efecte care să dureze până la vârsta majoratului. Va trebui să aveți date longitudinale pentru a susține durabilitatea rezultatului și trebuie să luați în considerare modul în care ați putea începe să colectați acest lucru (dacă nu faceți deja acest lucru). Dacă nu aveți aceste informații, va trebui să faceți un caz bazat pe alte cercetări. Cu cât durabilitatea este mai lungă, cu atât este mai probabil ca rezultatul să fie afectat de alți factori și cu atât afirmația dvs. că rezultatul depinde de dvs. este mai puțin credibilă.

Beneficiari	Durabilitate	Motivație
Participanții la un program de formare IT de un an, care continuă să obțină un loc de muncă similar	4-5 ani	Trecerea la un loc de muncă de succes ar putea pune participanții pe o cale de carieră. Deși s-ar putea să rămână la acest lucru pentru o perioadă de timp (de exemplu, 15 ani), perioada este menținută la 4-5 ani, deoarece efectul formării va dispărea și experiența lor de muncă va deveni mai importantă.
Cariere care beneficiază de un scurt răgaz (1 săptămână))	Până la 1 an	Respite care needs to be regular in order to sustain the benefits
Afaceri care beneficiază de asistență cu spațiu de lucru ieftin	3-4 ani	The support could set up businesses that last for much longer than 3-4 years. However, it is likely that after the initial set up other factors (eg. the general economic climate) will become more important

Punerea în valoare a rezultatului

Scopul evaluării este de a dezvălui valoarea rezultatelor și de a arăta cât de importante sunt acestea în raport cu valoarea altor rezultate. Pe lângă faptul că dezvăluie valoarea lipsă, va ajuta la determinarea cât de semnificativ este un rezultat.

Următorul pas este, prin urmare, identificarea valorilor financiare adecvate – acestea sunt o modalitate de a prezenta importanța relativă pentru o parte interesată a schimbărilor din experiența lor. Amintiți-vă că identificați o valoare pentru rezultat și nu pentru indicator. Apoi veți putea completa coloanele de pe harta de impact referitoare la aproximările financiare, valoarea și sursele acestora.

Evaluarea este un proces denumit adesea monetizare, deoarece atribuim o valoare monetară lucrurilor care nu au un preț de piață. Toate prețurile pe care le folosim în viața noastră de zi cu zi sunt aproximări – „proxy” – pentru valoarea pe care cumpărătorul și vânzătorul o câștigă și o pierd în tranzacție. Valoarea pe care o obținem va fi diferită pentru diferiți oameni în diferite situații.

Pentru unele lucruri, cum ar fi un litru de lapte, există un acord considerabil și o consecvență în ceea ce privește prețul. Pentru alte lucruri, cum ar fi o casă, este probabil să existe o diferență mai mare a posibilelor prețuri. Pentru alții – un produs nou care nu a mai fost vândut până acum, de exemplu – nu există nicio comparație.

În cele din urmă, toată valoarea este subiectivă. Piețele s-au dezvoltat, în mare parte, pentru a media între diferitele percepții subiective ale oamenilor despre ceea ce valorează lucrurile. În unele cazuri, acest lucru este mai evident decât în altele. Dar chiar și acolo unde prețurile sunt stabile și au o aparență de valoare „obiectivă” sau „adevărată”, aceasta nu este chiar așa.

Dacă luăm din nou exemplul casei, cât valorează depinde la cine ne referim. Dacă vindeți o casă, veți avea o idee despre ceea ce sunteți pregătit să acceptați pentru ea - cât de multă valoare are pentru dvs. Dacă vă gândiți să cumpărați o casă, aveți propria viziune asupra a ceea ce sunteți pregătit să achitați - câtă valoare are pentru dvs.

Ceea ce face piața – de fapt, pentru ce este eficientă – este să reunească oameni ale căror evaluări coincid. Această „coincidență” se numește „descoperirea prețului” – dar nu descoperă nicio valoare „adevărată” sau „fundamentală”, ci mai degrabă potrivirea persoanelor care (în linii mari) sunt de acord cu ceea ce valorează ceva.

A ajunge la o estimare a valorii sociale este aceeași în aproape toate privințele. Diferența este că mărfurile nu sunt comercializate pe piață și, prin urmare, nu există un proces de „descoperire a prețurilor”. Acest lucru nu înseamnă, totuși, că aceste „bunuri” sociale nu au valoare pentru oameni. Dacă vreau să cumpăr o casă, dar nu există vânzători, asta nu înseamnă că nu are valoare pentru mine sau că nu am o idee despre ce este aceasta. În mod similar, dacă o organizație guvernamentală locală creează un parc pentru rezidenți, unde pot merge, și acesta are o valoare pentru mine. Faptul că nu am fost nevoit să plătesc pentru asta nu neagă acest fapt.

În RSI folosim aproximări financiare pentru a estima valoarea socială a bunurilor necomercializate pentru diferite părți interesate. Așa cum două persoane pot fi în dezacord cu privire la valoarea unui bun comercializat (și astfel decid să nu tranzacționeze), diferiți părți interesate vor avea percepții diferite asupra valorii pe care o primesc din diferite lucruri. Estimând această valoare prin utilizarea aproximărilor financiare și combinând aceste evaluări, ajungem la o estimare a valorii sociale totale create de o intervenție.

Procesul de evaluare are o tradiție îndelungată în economia mediului și a sănătății. RSI se bazează pe metodologie și o extinde în alte domenii. Deși poate părea inițial descurajantă, este relativ simplu și devine mai ușor cu practica. Pe măsură ce RSI devine mai răspândit, monetizarea se va îmbunătăți și va exista spațiu pentru a pune în comun aproximările financiare bune.

Aproximările care sunt ușor de găsit

Uneori, monetizarea este un proces destul de simplu – unde se referă, de exemplu, la o economie de costuri. Acesta ar putea fi cazul în care sunteți interesat de valoarea sănătății îmbunătățite din perspectiva guvernului; puteți decide să utilizați costul frecventării unei clinici medicale.

Uneori, acest lucru nu va duce la o economie reală a costurilor, deoarece amploarea intervenției este prea mică pentru a afecta costul într-un mod semnificativ (vezi secțiunea privind costurile marginale, mai jos), dar are totuși o valoare.

Reversul economiilor de costuri este o creștere a veniturilor. Creșterile veniturilor pentru oameni prin salariu sau pentru stat prin majorări de impozite sunt exemple evidente. Cu toate acestea, aveți grijă la numărarea dublă aici. De exemplu, dacă o persoană se angajează, își mărește veniturile, iar statul primește taxe majorate. În acest caz, creșterea veniturilor trebuie înregistrată după deducerea impozitelor.

De asemenea, creșterea veniturilor poate să nu fie suplimentară nici persoanei, nici statului. Pentru persoană, venitul crescut poate fi compensat de o creștere a impozitelor sau de pierderea beneficiilor. Pentru stat, creșterea impozitelor va avea ca rezultat o creștere a veniturilor guvernamentale doar dacă nimeni altcineva nu pierde locul de muncă și nivelul total al angajării crește. Cu toate acestea, poate exista o valoare pentru starea acelei persoane care obține un loc de muncă, care trebuie inclusă – poate pentru că inegalitatea a fost redusă.

Amintiți-vă că aici vorbim despre aproximări, deoarece unele dintre aceste rezultate nu vor duce la economii financiare reale. Cu toate acestea, pentru unele părți interesate, cum ar fi finanțatorii, poate doriți să demonstrați economii de numerar. Dacă doriți să faceți acest lucru în mod credibil, va trebui să-l abordați cu rigurozitate și ar trebui să consultați ghidul privind costurile marginale și deplasarea. Informațiile pe care le colectați despre costuri vă vor ajuta în acest sens, dar poate fi nevoie de un calcul separat.

Aproximările care sunt mai provocatoare

RSI oferă, de asemenea, valori lucrurilor care sunt mai greu de evaluat, așa că sunt în mod obișnuit lăsate în afara evaluării economice tradiționale. Există mai multe tehnici disponibile.

În Preferință declarată și Evaluare contingentă, îi întrebăm pe oameni în mod direct cum apreciază lucrurile fie în raport cu alte lucruri, fie în ceea ce privește cât ar plăti pentru a avea sau a evita ceva. Această abordare evaluează disponibilitatea oamenilor de a plăti sau de a accepta compensații pentru un lucru ipotetic. De exemplu, puteți cere oamenilor să aprecieze o scădere a zgomotului avioanelor în orașul lor - disponibilitatea lor de a plăti pentru asta. În schimb, îi puteți întreba cât de multă despăgubire ar avea nevoie pentru a accepta o creștere a criminalității.

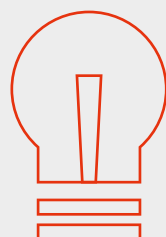
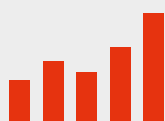
Tehnicile de preferință revelate deduc evaluări din prețurile bunurilor aferente tranzacționate pe piață. O tehnică comună pentru deducerea preferințelor este să atrageți atenție la modul în care oamenii cheltuiesc banii. Multe guverne produc date despre cheltuielile medii ale gospodăriilor, care includ categorii precum „agrement”, „sănătate” sau „îmbunătățirea locuinței”.

Deși viciat din mai multe motive, nu în ultimul rând pentru că exclude valoarea serviciilor publice, acest lucru poate fi și util.

O altă abordare recunoaște că oamenii sunt, în general, dispuși să parcurgă o anumită distanță sau să renunțe la ceva timp pentru a accesa bunuri și servicii cărora le acordă o valoare. Acest inconvenient poate fi tradus în bani pentru a deduce estimarea beneficiilor acestor bunuri și servicii. Aceasta se numește metoda costului de călătorie/valoarea timpului.

Când identificăm aproximitatea, este important să ne amintim că nu ne interesează dacă banii își schimbă efectiv mâinile. De asemenea, nu contează dacă părțile interesate în cauză și-ar putea permite sau nu să cumpere ceva – ele pot încă să-i pună valoare. Presupunem că sănătatea are o valoare asemănătoare cu a oamenilor cu orice venit. Deci, de exemplu, este posibil să doriți să utilizați costul mediu al asigurării de sănătate ca indicator pentru îmbunătățirea sănătății în rândul copiilor aflați în îngrijire. Faptul că acei copii nu ar fi în măsură să încheie o astfel de asigurare este lipsit de sens – oferă îndrumări generice despre modul în care oamenii prețuiesc sănătatea.

Există probleme cu fiecare dintre aceste tehnici și nu există reguli stricte și rapide pe care le-ați folosi în situații date. Le oferim să vă sprijine în obținerea aproximării. Cu toate acestea, această secțiune necesită creativitate și cercetare din partea dvs. Evident aici există un rol pentru implicarea părților interesate. Cu toate acestea, aveți grijă cu această abordare. Părțile interesate vor putea să vă ghideze gândirea în special cu privire la meritele relative ale diferitelor tipuri de valoare. Cu toate acestea, unor părți interesate le este mai dificil să atașeze o valoare financiară a ceva. Din nou, trebuie să folosiți o anumită judecată cu privire la modalitatea adecvată de a implica părțile interesate pentru a evalua importanța relativă a rezultatelor pe care le experimentează.



Partea interesată	Outcome	Indicator	Possible proxies
Femei care nu sunt active din punct de vedere economic și social	Izolarea socială redusă	<ul style="list-style-type: none"> Dacă participanții iau parte la activități noi (de exemplu, practică noi sporturi sau hobby-uri, vizitează locuri noi) Dacă participanții raportează că au mai mulți prieteni Nivelul abilităților sociale raportat de participanți Dacă participanții accesează servicii publice relevante pe care nu le-au folosit în trecut, cum ar fi transportul public 	<ul style="list-style-type: none"> Costul aderării la un club/rețea socială Procentul din venit cheltuit în mod normal pentru petrecerea timpului liber Costul sesiunilor de consiliere
Femeile sunt din zone rurale	Acces îmbunătățit la serviciile locale	<ul style="list-style-type: none"> Utilizarea acelor servicii și de către cine 	<ul style="list-style-type: none"> Economii de timp și costuri de călătorie pentru a putea accesa servicii la nivel local
Infractorii	Reducerea recidivei	<ul style="list-style-type: none"> Frecvența infracțiunilor pentru care este acuzat participantul Natura infracțiunii 	<ul style="list-style-type: none"> Renunțarea la salariu din cauza timpului petrecut în închisoare sau în serviciul în folosul comunității
Femile infractori	Relații de familie îmbunătățite	<ul style="list-style-type: none"> Copilul continuă să locuiască în casa familiei 	<ul style="list-style-type: none"> Suma pe care părinții o cheltuiesc anual pentru copiii lor Valoarea timpului petrecut cu copiii Costul îngrijirii copiilor

4. STABILIREA IMPACTULUI

Această secțiune oferă o serie de moduri de a evalua dacă rezultatele pe care le-ați analizat rezultă din activitățile dvs. Aceste metode oferă o modalitate de a estima cât de mult din rezultat s-ar fi întâmplat oricum și ce proporție din rezultat poate fi izolată ca fiind adăugată de activitățile dvs.

În această secțiune există patru părți:

- **Greutate mare și deplasare**
- **Atribuire**



Greutate mare și deplasare

Greutatea mare este o măsură a cantității rezultatului care s-ar fi întâmplat chiar dacă activitatea nu ar fi avut loc. Se calculează ca procent. De exemplu, o evaluare a unui program de sprijinire a antreprenoriatului feminin a constatat că a existat o creștere cu 7% a activității economice în zonă de la începutul programului. Cu toate acestea, economia națională în acest timp a crescut cu 5%. Cercetătorii trebuie să investigheze cât de mult din creșterea economică locală s-a datorat unor schimbări economice mai ample și cât de mult intervenției specifice analizate.

Pentru a calcula greutatea mare, se face referire la grupuri de comparație sau repere. Comparația perfectă ar fi același grup de persoane pe care l-ați afectat, dar văzând ce s-a întâmplat cu ei dacă nu ar fi beneficiat de intervenție. Deoarece nu este posibilă o comparație perfectă, măsurarea

greutății va fi întotdeauna o estimare. În schimb, trebuie să căutați informații cât mai apropiate de populația dvs. Cu cât grupul de comparație este mai asemănător, cu atât estimarea va fi mai bună. Dacă nu puteți identifica un grup de comparație adecvat sau o aproximare, este posibil să fiți nevoit să vă bazați pe „cea mai bună estimare”.

Atribuire

Atribuirea este o evaluare a cât de mult din rezultat a fost cauzat de contribuția altor organizații sau oameni. Atribuirea este calculată ca procent (adică proporția din rezultat care este atribuită organizației dvs.). Aceasta arată partea de greutate mare pentru care aveți informații mai bune și unde puteți atribui rezultatul altor persoane sau organizații. De exemplu, alături de o nouă inițiativă de sprijinire a femeilor pentru a dobândi competențe digitale și alte competențe pentru a-și crește capacitatea de angajare, a fost înregistrată o scădere a șomajului printre femei. Totuși, în același timp, un program de sprijinire a femeilor de afaceri și subvenții pentru angajarea femeilor care au fost șomeri pe termen lung. În timp ce inițiativa pentru competențe digitale și alte competențe știe că a contribuit din cauza numărului de persoane care și-au găsit un loc de muncă după finalizarea formării, va trebui să stabilească ce cotă din rata scăzută a șomajului poate pretinde și cât se reduce la celelalte inițiative.

Niciodată nu va fi posibil să obțineți o evaluare complet exactă a atribuirii. Această etapă se referă mai mult la conștientizarea faptului că activitatea dvs. poate să nu fie singura care contribuie la schimbarea observată decât obținerea unui calcul exact. Este vorba despre verificarea faptului că ați inclus toate părțile interesate relevante.

5. CALCULAREA RSI

Această etapă stabilește cum să rezumați informațiile financiare pe care le-ați înregistrat în etapele anterioare. Ideea de bază este de a calcula valoarea financiară a investiției, a costurilor și beneficiilor sociale. Rezultă două numere – și există mai multe moduri diferite de a raporta relația dintre aceste numere.

Dacă efectuați o analiză evaluativă RSI, atunci, în mod ideal, evaluarea trebuie să aibă loc după perioada pentru care se aștepta ca rezultatul să fie durabil. Cu toate acestea, evaluările intermediare vor fi în continuare utile pentru a evalua cât de bine funcționează intervenția și pentru a oferi informații care să susțină orice modificări.

Dacă comparați rezultatele reale cu o prognoză, veți avea nevoie de informațiile referitoare la perioadele de timp în care durează rezultatele.

Există patru pași pentru a calcula raportul:

- **Proiectarea în viitor**
- **Calcularea valorii nete actuale**
- **Calcularea raportului**
- **Analiza de sensibilitate**



Toate aceste etape vor fi prezentate mai jos. Vom discuta fiecare pas înainte de a vă solicita să faceți propriile calcule.

Proiectarea în viitor

Primul pas în calcularea raportului dvs. este să proiectați valoarea tuturor rezultatelor obținute în viitor, după ce decideți cât va dura un rezultat. Folosind aceasta, acum va trebui să:

- Stabiliți valoarea impactului pentru fiecare rezultat pentru o perioadă de timp (de obicei 1 an);
- Copiați valoarea pentru fiecare rezultat în numărul de perioade de timp în care va dura. Aici trebuie decis dacă rezultatul va scădea sau va crește de-a lungul anilor

Calcularea valorii nete actuale

Calcularea valorii nete actuale, cu alte cuvinte, înseamnă să luăm valoarea actuală a tuturor beneficiilor și costurilor sociale viitoare, apoi să adunăm și să scădem după caz.

Pentru a calcula valoarea netă actuală (VNA), costurile și beneficiile plătite sau primite în diferite perioade de timp trebuie să fie adunate. Pentru ca aceste costuri și beneficii să fie comparabile, se utilizează un proces numit reducere. Reducerea recunoaște că oamenii preferă în general mai bine să primească bani astăzi decât mâine, deoarece există un risc (de exemplu, că banii nu vor fi plătiți) sau pentru că există un cost de oportunitate (de exemplu, câștiguri potențiale din investirea banilor în altă parte). Aceasta este cunoscută sub numele de „valoarea în timp a banilor”. O persoană poate avea o rată de reducere ridicată – de exemplu, dacă ați accepta 2 unități de monedă într-un an, în loc de 1 acum, ceea ce implică o rată de actualizare de 100%.

În scopul simplificării calculului, pe lângă acest ghid este prezentat un tabel cu coeficienți c care trebuie înmulțiți cu suma beneficiilor și costurilor. Coeficientul este determinat de selectarea anului adecvat și a ratei de actualizare.

Calcularea ratei

Pentru a calcula raportul RSI inițial, este o sumă foarte simplă. Împărțiți valoarea actualizată a beneficiilor la investiția totală.

Rata RSI

=

Valoarea actuală/
Valoarea intrărilor

Un calcul alternativ este raportul net RSI. Aceasta împarte VAN la valoarea lui investiție. Ambele sunt acceptabile, dar trebuie să vă clarificați pe care ați folosit.

Rata netă RSI

=

Valoarea netă actuală/
Valoarea netă a



6. RAPORTAREA, UTILIZAREA ȘI ÎNCOPRAREA

Raportarea către părțile interesate, comunicarea și utilizarea rezultatelor și încorporarea RSI reprezintă modul de a profita la maximum de raportul RSI.

RSI își propune să creeze responsabilitate față de părțile interesate. Ca atare, este important ca rezultatele să fie comunicate părților interesate într-un mod semnificativ. Aceasta implică mai mult decât publicarea rezultatelor pe site. Este posibil să descoperiți că părțile interesate externe sunt foarte interesate să audă despre munca dumneavoastră cu SROI – atât procesul prin care ați trecut, cât și rezultatele.

Raportul final trebuie să cuprindă mult mai mult decât rentabilitatea socială calculată. Raportul RSI trebuie să includă aspecte calitative, cantitative și financiare pentru a oferi utilizatorului informații importante despre valoarea socială creată în cursul unei activități. Acesta spune istoria schimbării și explică deciziile pe care le-ați luat în cursul analizei dvs.

Raportul trebuie să includă suficiente informații pentru a permite altei persoane să se asigure că calculele dvs. sunt solide și precise. Adică, trebuie să includă toate deciziile și ipotezele pe care le-ați luat pe parcurs. Pentru a vă ajuta organizația să se îmbunătățească, trebuie să includă toate informațiile pe care le-ați putut afla despre performanța organizației, care ar putea fi utile pentru planificarea strategică și modul în care își desfășoară activitățile.

Un raport al RSI trebuie să fie cât mai succint posibil, respectând în același timp principiile de transparență și materialitate. De asemenea, trebuie să fie consecvent, folosind un cadru structurat care să permită compararea între rapoarte.



